

Fondazione BNL

Bilancio

2016



Bilancio d'esercizio 2016



Relazione di Missione

Schemi di Bilancio

Nota integrativa



RELAZIONE DI MISSIONE

La Relazione di Missione 2016

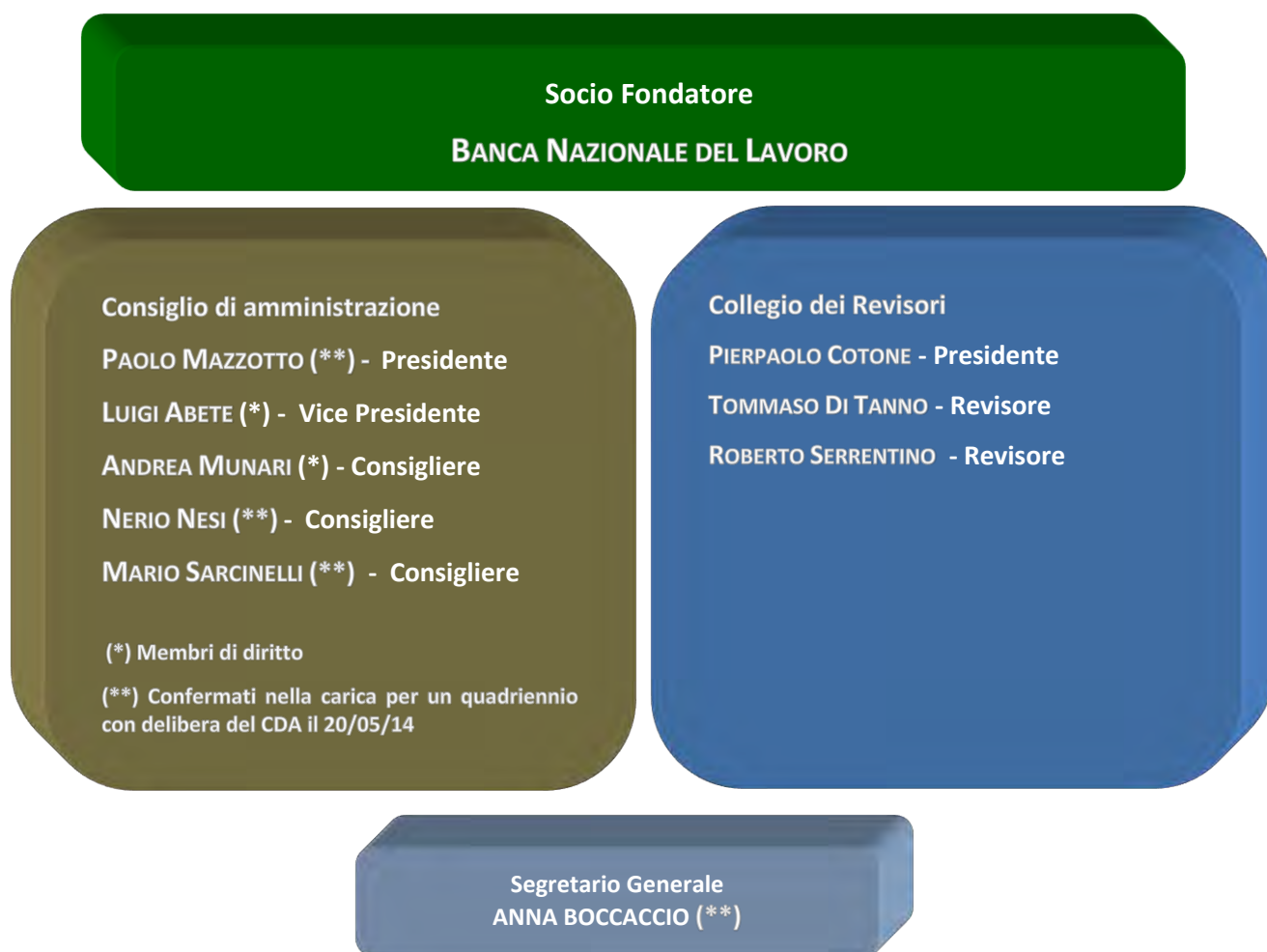
Premessa

La Relazione di Missione è un documento che accompagna il Bilancio di esercizio dell'Ente e si pone l'obiettivo di illustrare le attività e l'impegno sociale di quest'ultimo al fine di fornire una situazione completa, chiara e trasparente sul raggiungimento degli obiettivi statuari e sulle prospettive di continuità.

Identità e missione dell'Ente

La Fondazione BNL è stata costituita il 6 aprile 2006 su iniziativa di BNL SpA e attualmente ha sede in Via Lombardia 31, Roma. L'atto Costitutivo della Fondazione può essere reperito presso il sito web: <https://bnl.it/it/Responsabilita-Sociale>

La Governance e il Controllo della Fondazione prevedono la seguente struttura:



La Fondazione BNL si pone come missione di sostenere, promuovere e svolgere iniziative nel campo dell'utilità sociale, con particolare riguardo ai settori quali quello artistico, culturale, della solidarietà e della sanità. Ai sensi della Legge, dello Statuto della Fondazione e del Regolamento del 29 settembre 2006, i soggetti destinatari delle erogazioni devono:

- a) perseguire fini di utilità sociale, artistico-culturale, ambientale o di promozione dello sviluppo economico;
- b) non perseguire, nemmeno indirettamente, fini di lucro.

Attività Istituzionali

La Fondazione BNL, nel perseguire la sua missione ha continuato, in coerenza con le linee guida approvate dal Consiglio di Amministrazione, a fornire il proprio sostegno esclusivamente a Onlus operanti nei settori della solidarietà e della sanità, soprattutto a livello nazionale.

Fin dalla sua costituzione, 6 aprile 2006, la Fondazione BNL ha deliberato un totale di euro 11.783.085 a favore di 636 progetti di cui 400 relativi alle 9 edizioni concluse di Mano Amica, iniziativa rivolta a sostenere l'impegno dei dipendenti nel volontariato.

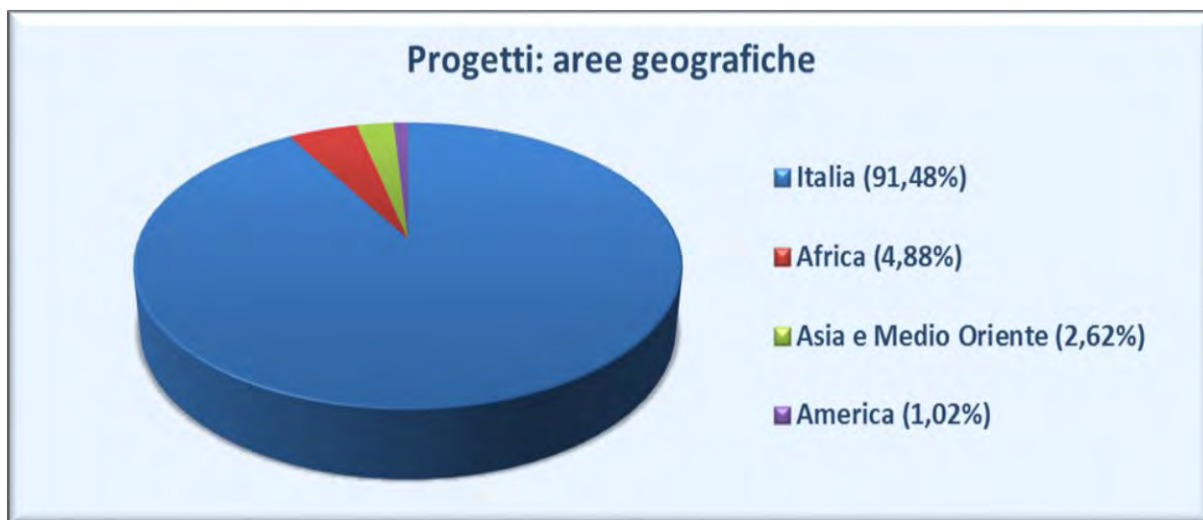
Per un maggior dettaglio è rappresentato nelle successive tabelle l'insieme dei Progetti approvati dalla Fondazione BNL a partire dal 2006 distinti per aree settoriali e per aree geografiche.

Tabella 1.1 – Progetti 2006 - 2016 [suddivisione per aree settoriali]



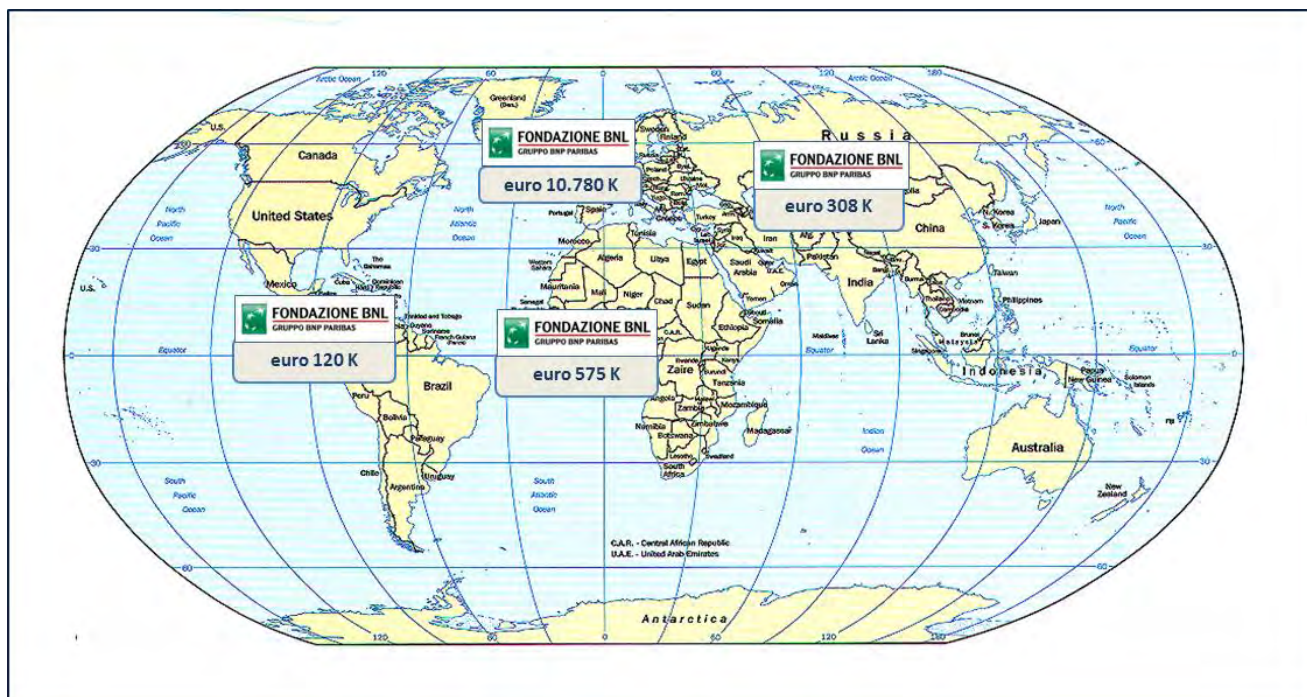
Settore	Importo deliberato (K euro)	Importo deliberato (%)
Sostegno sociale	9.262	78,60%
Sanità	2.521	21,40%
Totale	11.783	100%

Tabella 1.2 – Progetti 2006 - 2016 [suddivisione per aree geografiche]



Area geografica	Importo deliberato (K euro)	Importo deliberato (%)
Italia	10.780	91,48%
Africa	575	4,88%
Asia e Medio Oriente	308	2,62%
America	120	1,02%
Totale	11.783	100%

Tabella 1.3 – Destinazione dell'ammontare deliberato a livello internazionale 2006 – 2016



Di seguito si riporta l'elenco completo delle Associazioni sostenute dalla Fondazione a partire dalla data di costituzione.

Associazioni i cui progetti sono stati sostenuti dalla Fondazione BNL

ABAD Servizi e Lavoro Coop. Soc. Onlus
AFMAL
AIL - Associazione Italiana contro le Leucemie
AMREF
Arcidiocesi di Palermo Comunità S. Egidio
ARCO- baleno
Arcobaleno Tuscolana di Solidarietà Onlus
Associazione A.R.P.J.
Associazione Ali Di Scorta
Associazione Aliseo Onlus
Associazione Altramente
Associazione Amici dei Migranti G.B. Scalabrini
Associazione Amici del volontariato
Associazione Amici di Edoardo
Associazione AMS
Associazione Andrea Tudisco
Associazione Antea
Associazione Antigone
Associazione Apriti Cuore
Associazione Arca
Associazione Area
Associazione ASCE
Associazione Cardiosalus
Associazione Casa della Mamma
Associazione Centro Astalli
Associazione Chiara e Francesco
Associazione Comunità Don Lorenzo Milani
Associazione Crescere
Associazione Dames De Saint Louis
Associazione Don Giovanni Pirone
Associazione Don Milani
Associazione Dynamo Camp
Associazione EPSILON
Associazione F.A.T.A.
Associazione Fuori Della Porta
Associazione Gruppo Abele

Associazione Il Carro
Associazione Il Noce
Associazione Il Sole Sotto
Associazione Italia Uganda
Associazione Italiana MPS
Associazione KIM
Associazione La Nostra Famiglia
Associazione La Porta Onlus
Associazione La Solidarietà
Associazione LAD ONLUS
Associazione Libera
Associazione L'Isola Felice
Associazione Magic Amor
Associazione Nuova Armonia
Associazione Ottantanove
Associazione Piccoli Passi
Associazione Rimettere le Ali
Associazione Tranese Assistenza ai disabili - Onlus "Il Pineto"
Associazione Una Breccia nel muro
Associazione VIC/Volontari In carcere
Associazione Vivalavita
Associazione VO.RE.CO
Autism Aid Onlus
Azienda Ospedaliera G. Rummo
Basilica Parrocchiale SS. Silvestro e Martino ai Monti
CABSS Onlus
CAF ONLUS
Caritas Diocesana Bari
Caritas Diocesana Bari Bitonto
Caritas Diocesana Benevento
Caritas Diocesana Lamezia Terme
Caritas Diocesana Roma
Casa Cedis
Casa di Accoglienza MAMRE
Casa di Riposo Antonio D'Alessio
Casa di Riposo Don G. Nobile
Casa di Riposo Istituto Imberti Grandis
Casa Famiglia Immacolata Concezione
Casa Madre Bambino
CEIS - Centro Italiano di Solidarietà Don Mario Picchi

Centro di Riabilitazione Equestre Tina de Marco
Centro Pediatrico Bambino Gesù Basilicata
Circolo San Pietro
Città dei Ragazzi
Comitato Croce Rossa Cosenza
Comitato di iniziativa umanitaria SOS India Onlus
Comunità 24 Luglio Handicappati e non
Comunità Alloggio Casa San Girolamo
Comunità Amore e Libertà
Comunità di Capodarco
Comunità di S. Egidio
Comunità di S. Patrignano
Confraternita della Misericordia
Coop. Soc. Comunità Familiare "La Mongolfiera"
Cooperativa Sociale Monza 2000
Cooperativa Sociale Rifornimento in Volo
Cooperativa Terra del Fuoco
Croce Rossa Italiana Gambalò
Croce Verde Viareggio
Dona La Vita Con Il Cuore Onlus
F.O.R.M.A. Onlus
Federazione Italiana Wheelchair Hockey
Figlie della Carità di San Vincenzo de Paoli
Fondazione AVSI
Fondazione Carlo Molo
Fondazione di Comunità del Centro Storico di Napoli
Fondazione Domus de Luna
Fondazione Exodus Onlus
Fondazione Francesca Rava
Fondazione Handicap Dopo di Noi
Fondazione Il Bene
Fondazione Il Faro
Fondazione Italiana Verso il Futuro
Fondazione Rachelina Ambrosini
Fondazione Roma Sapienza
Fondazione Saint Lawrence
Fondazione Somaschi
Fondazione Umberto Veronesi
Fondazione Uspidalet Onlus
I.F.O.

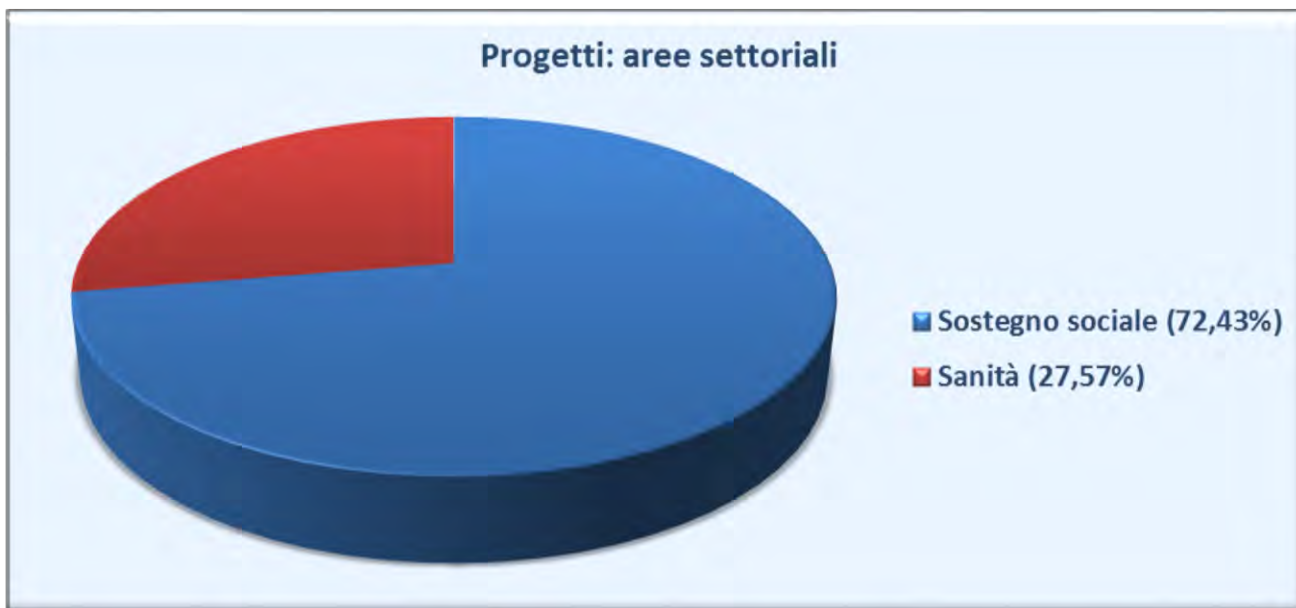
I.M.E.
I.N.M.P.
Insieme per la Ricerca PCDH19 Onlus
IRCCS - Fondazione G.B. Bietti
Istituto Leonarda Vaccari
Istituto Religioso Oblate di Nazaret
Istituto Superiore Giuseppe Luosi
Istituto Superiore Sanità
L'Accoglienza Soc. Coop. Sociale
L'Altra Napoli Onlus
Lega Italiana Lotta contro i Tumori
Lega Italiana Sclerosi Multipla
M.A.D.E. Onlus
Missione dei Padri Betharramiti
Nuova armonia Onlus
Opera Don Guanella
OSA - Associazione Oncoematologia Sant'Andrea
Progetto Itaca Onlus
Save the Children Italia
Semi di Pace International Onlus
Sermig
Telefono Azzurro
Telefono Rosa
UNHCR
Villaggio S.O.S. Ostuni

Con riferimento all’esercizio chiuso al 31/12/2016, il **Fondo di Dotazione** della Fondazione è pari a 1 milione di euro, invariato rispetto alla sua costituzione e il Fondo di Gestione è stato pari ad un milione di euro, conferito come negli esercizi precedenti dal Socio Fondatore “BNL SpA”.

Il totale dei progetti deliberati nell’esercizio 2016 è stato pari ad Euro 936.130.

Le tabelle 2.1, 2.2 e 2.3 mostrano la suddivisione dell’importo deliberato sia per aree settoriali che per aree geografiche.

Tabella 2.1 – Progetti 2016 [suddivisione per aree settoriali]



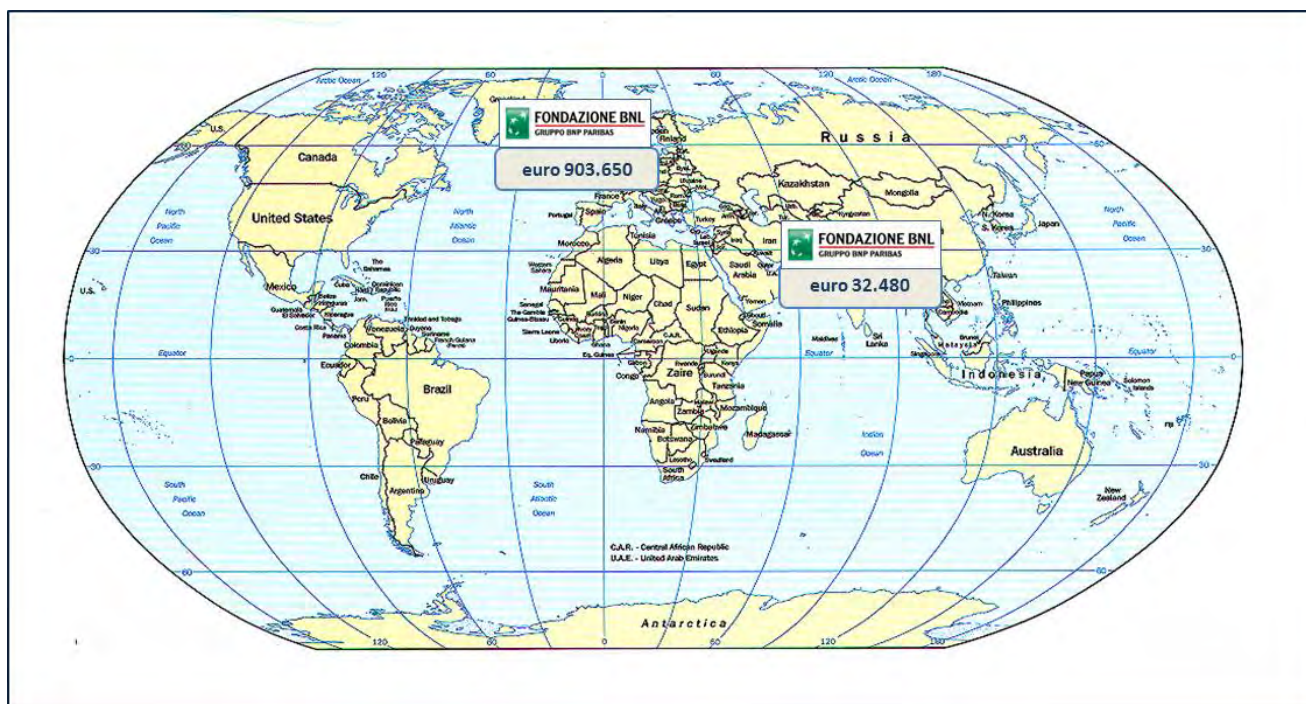
Settore	Importo deliberato (K euro)	Importo deliberato (%)
Sostegno sociale	678	72,43%
Sanità	258	27,57%
Totale	936	100%

Tabella 2.2- Progetti 2016 [suddivisione per aree geografiche]



Settore	Importo deliberato (K euro)	Importo deliberato (%)
Italia	904	96,53%
Asia	32	3,47%
Totale	936	100%

Tabella 2.3 – Destinazione dell’ammontare deliberato nel 2016 a livello internazionale



I progetti sostenuti nell'esercizio 2016



Associazione “Una Breccia nel Muro”

L'Associazione dedica la propria attività alle persone disabili, in particolare ai bambini affetti da autismo attraverso terapie cognitivo-comportamentali che coinvolgono anche le famiglie e, là dove possibile, anche gli operatori scolastici.

Accanto ai primi due Centri di Roma, l'Associazione ha aperto un nuovo centro a Salerno per il quale la Fondazione BNL ha contribuito nel 2013 all'acquisto di una serie di attrezzature informatiche, nel 2014 al completamento della struttura e nel 2015 alla realizzazione della palestra di neuro-psicomotricità che consentirà ai piccoli malati di migliorare la loro autonomia e una zona esterna attrezzata con i giochi.

L'iniziativa sostenuta nel 2016 riguarda invece la realizzazione di spazi e laboratori denominati “Atelier delle Autonomie” dove integrare ai trattamenti comportamentali interventi e tecniche per lo sviluppo delle autonomie.



Comunità San Patrignano

La comunità di San Patrignano, fondata nel 1978 da Vincenzo Muccioli, ospita circa 1.300 ragazzi di cui circa 50 bambini figli di persone che stanno svolgendo i percorsi di recupero e 40 minorenni con gravi problemi di disagio e dipendenza dalle droghe.

La Fondazione BNL ha sostenuto in questi anni sette iniziative della Comunità.

Il nuovo intervento realizzato con il contributo della Fondazione nel 2016 è finalizzato al rinnovo degli arredi della lavanderia centrale della Comunità.



Associazione Aliseo Onlus

L'Associazione nasce nel 1987 a Torino con lo scopo di aiutare le persone e le famiglie che vivono in situazioni di disagio legate all'abuso di sostanze alcoliche, attraverso servizi di prevenzione, cura e riabilitazione.

L'attività si svolge attraverso due sedi: il Servizio di Accoglienza e la Comunità Terapeutica Cascina Nuova di Roletto (TO). La Comunità, una delle prime nate in Italia, accoglie fino a 15 persone con problemi di

alcolismo che hanno bisogno di un percorso di cura più intenso e articolato, che dura in media dai 12 ai 18 mesi.

Il contributo della Fondazione nel 2016 è finalizzato al rifacimento del tetto della struttura e all'acquisto di alcuni arredi.



Associazione Andrea Tudisco

L'Associazione nasce nel 2007 con lo scopo di dare sostegno e assistenza ai bambini affetti da gravi patologie, soprattutto oncologiche, provenienti dall'Italia e dall'estero in cura negli ospedali romani e alle loro famiglie.

Dopo aver contribuito nel 2008, 2009 e 2012 alla ristrutturazione della "Casa di Andrea" e all'acquisto di un pulmino per il trasporto dei bambini, la Fondazione ha partecipato nel 2014 ai lavori di ristrutturazione della "Terza Casa di Andrea".

La Fondazione BNL nel 2016 ha contribuito alla realizzazione della copertura esterna della "Casa di Andrea" per consentire ai bambini di poter giocare all'aperto.



Associazione "Casa della Mamma"

L'Associazione nasce nel 1969 con lo scopo di accogliere, insieme ai loro figli, sei ragazze madri (dai 15 ai 23 anni) in difficoltà economiche e sociali segnalate dal Tribunale dei minori o dai servizi sociali.

Ad oggi la Fondazione ha sostenuto quattro interventi a favore della Associazione, l'ultimo dei quali, nel 2014 volto a coprire i costi del rifacimento del tetto della struttura.

Il nuovo progetto sostenuto dalla Fondazione nel 2016 riguarda il progetto "Bed & Breakfast" il cui l'obiettivo è formare le giovani ospiti e insegnare loro un mestiere. La Fondazione ha contribuito ai lavori di ristrutturazione di una stanza della struttura.



Associazione VO.RE.CO – Volontari Regina Coeli

L'Associazione costituita nel 2002 opera all'interno del carcere di Regina Coeli con lo scopo di dare sostegno morale e materiale ai detenuti e alle loro famiglie. All'esterno del carcere, gestisce il Centro VO.RE.CO con l'obiettivo di assistere innanzi tutto ex detenuti privi di abitazione e di riferimenti familiari, ma anche persone svantaggiate e bisognose.

La Fondazione BNL ha contribuito nel 2016 all'acquisto di un pulmino per il ritiro dei pasti donati dai ristoranti, la distribuzione dei generi alimentari e gli spostamenti degli ospiti del Centro.



Autism Aid Onlus

L'Associazione nasce a Napoli nel 2004 da un gruppo di genitori di bambini autistici con lo scopo di aiutare le persone affette da disturbi psichici attraverso iniziative di sostegno, attività di sensibilizzazione e di supporto anche alle loro famiglie.

L'Associazione ha avviato il progetto "The Land – Living Across new dream" con l'obiettivo di creare un "camp" dedicato ai bambini e ragazzi disabili per lo svolgimento di attività di laboratorio, intrattenimento e di sport.

Nella seconda fase del progetto, l'Associazione ha deciso di creare una "start up" gestita da giovani e adulti autistici e/o con disagi psichici che offra loro l'opportunità di un inserimento lavorativo. L'impresa opererà nella produzione, trasformazione e commercializzazione di prodotti agroalimentari e florovivaistici.

La Fondazione BNL ha contribuito nel 2016 all'acquisto di materiali e attrezzature necessarie all'avvio delle attività.



CEIS Don Picchi

Il CEIS, fondato nel 1971 da Don Mario Picchi, promuove progetti ed attività a favore di persone in difficoltà, allo scopo di prevenire e contrastare forme di emarginazione, disadattamento ed esclusione sociale.

La Fondazione BNL ha sostenuto fino ad oggi quattro iniziative del CEIS.

Il progetto presentato nel 2016 è relativo a "La Casa di Sara", una struttura dedicata all'accoglienza delle donne vittime di violenza e i loro bambini, che necessitano non solo di un posto dove vivere protette, ma soprattutto di supporto e assistenza nella quotidianità.

Il contributo della Fondazione è finalizzato alla ristrutturazione della struttura.



Dynamo Camp

Dynamo Camp è un Camp di Terapia Ricreativa aperto tutto l'anno, attivo principalmente in estate, che si occupa di ospitare bambini affetti da gravi patologie onco-ematologiche e neurologiche nonché i loro genitori e i

fratelli/sorelle nel periodo post ospedalizzazione e/o in fase di remissione della cura.

L'Associazione inoltre mette a disposizione il Camp e i propri servizi a favore di altre associazioni e case famiglie operanti nel campo della disabilità e opera in stretta collaborazione con 74 ospedali in tutta Italia.

La Fondazione BNL aveva già sostenuto tre iniziative di Dynamo Camp contribuendo all'acquisto di attrezzature per le attività sportive e ricreative e per gli spostamenti all'interno del Camp, al progetto "Studios" e al progetto "Aule Dynamo".

Nel 2016, la Fondazione BNL ha contribuito alla realizzazione di una nuova struttura esterna per le attività di arrampicata in sostituzione di quella attualmente in uso non più idonea.



Comunità Amore e Libertà

La Comunità Amore e Libertà nasce nel 1988 con lo scopo di accogliere i minori sottratti alle famiglie dal Tribunale dei Minori e dai servizi sociali per essere seguiti dalla Comunità fino al raggiungimento della loro autonomia.

La comunità ha attualmente due case famiglia: una ad Impruneta (Firenze), sede primaria della comunità, e l'altra nella Repubblica Democratica del Congo a Kinshasa.

Nel 2011 e nel 2012 la Fondazione BNL aveva sostenuto due iniziative della comunità nella Repubblica Democratica del Congo e nel 2016 ha contribuito all'acquisto di arredi e attrezzature per le attività socio-educative destinate ad una nuova struttura limitrofa alla Casa Madre nell'ambito del progetto "Giovani per il futuro".



Fondazione di Comunità del Centro Storico di Napoli

La Fondazione nasce nel 2010 da un'iniziativa di enti pubblici e aziende private con lo scopo di migliorare la qualità di vita delle persone che vivono in situazioni di disagio sociale ed economico, in particolare nel territorio del centro storico di Napoli, promuovendo la cultura della solidarietà e della responsabilità sociale.

La Fondazione BNL nel 2016 ha contribuito alla realizzazione del progetto "Caffè Alzheimer" con l'acquisto di arredi e attrezzature dell'aula colloqui, l'aula informatica, il laboratorio e l'ufficio.



Fondazione Rachelina Ambrosini

La Fondazione Ambrosini nasce nel 1973 con lo scopo di dare assistenza e sostegno ai bambini in situazioni di profondo disagio ed emarginazione, in tutte le fasi della loro crescita, attraverso iniziative e progetti in Italia e nei paesi più poveri del mondo.

Nel 2007 la Fondazione BNL ha contribuito all’ammodernamento del reparto di Pediatria e Adolescentologia dell’Ospedale Civile Rummo di Benevento.

L’iniziativa del 2016 riguarda l’acquisto di 22 poltrone letto per le stanze del reparto di Pediatria dell’Ospedale Rummo, più funzionali alle esigenze delle mamme che trascorrono le notti accanto ai loro bambini.



Fondazione Umberto Veronesi

La Fondazione Umberto Veronesi nasce nel 2001 con lo scopo di sostenere la ricerca, la formazione e la divulgazione scientifica, al fine di migliorare la qualità e le aspettative di vita dei malati oncologici. Una particolare attenzione è rivolta alla prevenzione e cura del tumore al seno.

Nel 2007 la Fondazione BNL ha contribuito all’acquisto di un mammografo per l’ospedale di Jenin in Palestina. Nel 2013 nell’ambito del progetto “Science for Peace”, all’acquisto di un mammografo usato analogico per il centro medico di Herat, in Afghanistan.

L’intervento del 2016 è finalizzato all’acquisto di un macchinario per la digitalizzazione del mammografo, precedentemente acquistato, per l’Ospedale di Herat.



Fondazione Uspidalet Onlus

La Fondazione Uspidalet Onlus nasce ad Alessandria nel 2009 con lo scopo di promuovere iniziative finalizzate al miglioramento della qualità dei servizi sanitari a favore dei malati e le loro famiglie presso i presidi dell’Azienda Ospedaliera di Alessandria.

Nel 2013 la Fondazione BNL aveva contribuito al “progetto endoscopia” per il rinnovo delle apparecchiature endoscopiche per la diagnosi e prevenzione dei tumori dell’esofago, stomaco e colon dell’Ospedale Civile.

La richiesta accolta nel 2016 dalla Fondazione BNL è finalizzata all’acquisto di un letto travaglio-parto per il Reparto di Ostetricia dell’Ospedale Civile.



Insieme per la Ricerca PCDH19 Onlus

L'Associazione è stata costituita nell'aprile 2011 dai familiari di bambine affette dalla malattia legata alla mutazione del gene PCDH19 con il supporto di un Comitato Scientifico in cui sono presenti specialisti dei principali ospedali pediatrici italiani, con l'obiettivo di promuovere iniziative di sensibilizzazione, raccolta fondi tese a migliorare la qualità di vita della bambine.

La Fondazione BNL nel 2013 aveva contribuito all'acquisto di un macchinario per la ricerca scientifica installato presso l'Istituto di Neuroscienze del CNR di Milano e all'acquisto di materiali e reagenti per la prosecuzione di un progetto di ricerca dell'ospedale Pediatrico Bambino Gesù di Roma.

L'intervento sostenuto dalla Fondazione BNL nel 2016 è finalizzato all'acquisto dei materiali per la prosecuzione del progetto di ricerca del CNR di Milano.



Istituto Leonarda Vaccari

L'Istituto nasce nel 1936 a Roma per aiutare i bambini affetti da poliomielite e altri deficit fisici. Nel corso degli anni ha ampliato e diversificato la propria attività accogliendo categorie più ampie di disabili.

La Fondazione BNL aveva contribuito nel 2007 all'acquisto di un pulmino per gli spostamenti degli utenti e nel 2012 alla ristrutturazione dei locali della sede di Viale Angelico.

Nel 2016 la Fondazione BNL ha contribuito al progetto "Percorsi Accoglienti nella riabilitazione"



Save the Children Italia

Save the Children nasce a Londra nel 1919 con lo scopo di aiutare i minori in Europa colpiti dalle pesanti condizioni di vita durante la Prima Guerra Mondiale.

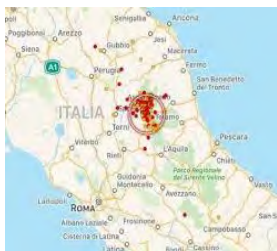
Oggi è la più grande organizzazione internazionale per la difesa dei diritti dei bambini operando in oltre 120 paesi con una rete di 30 organizzazioni nazionali.

In Italia, al fine di contrastare il fenomeno della "povertà educativa" che pesa sulla crescita dei bambini alimentando il circolo vizioso della povertà compromettendone il futuro, è stato lanciato nel 2014 il progetto

“Illuminiamo il futuro” per garantire a oltre 1 milione di bambini in Italia interventi individuali, attività educative e di svago gratuite.

Ad oggi sono stati aperti 16 “Punti Luce” in 11 città, in contesti urbani difficili.

Nel 2016 la Fondazione BNL ha contribuito alla realizzazione del Punto Luce ZEN 2 di Palermo.



Terremoto Lazio - Umbria - Marche

I terremoti che hanno duramente colpito l'Italia Centrale nell'agosto e nell'ottobre del 2016 hanno distrutto molte vite umane e interi paesi.

Come negli scorsi anni, di fronte alle grandi emergenze, la Fondazione BNL ha stanziato un contributo per iniziative di solidarietà che si andranno a definire soprattutto quando ad emergenza cessata, si tratta di ricostruire il tessuto di quelle comunità.



Mano Amica 2016 – 2017

Mano Amica ha l'obiettivo di fornire un sostegno concreto alla realizzazione di progetti ideati da Associazioni, non a scopo di lucro, attive nei settori della solidarietà e della sanità ed alle quali i dipendenti BNL e dell'intero Gruppo BNP Paribas in Italia, al di fuori della loro attività professionale, si dedicano attivamente come volontari.

Sin qui sono stati approvati e sostenuti 400 progetti, dei quasi 700 presentati, di cui il 32% dedicati al sostegno ai disabili/emarginati, il 22% alla sanità, il 18% all'infanzia, il 15% a combattere la povertà.

Nel 2016 la Fondazione ha deciso di destinare un plafond straordinario per un contributo fino ad un massimo di 30 mila euro per singolo progetto e per un massimo di 3 progetti, a richieste che abbiano gli stessi requisiti del progetto ma con una valenza di più ampio rilievo rispetto a quelli ordinariamente richiesti.



STATO PATRIMONIALE		
ATTIVO	31/12/2016	31/12/2015
	<i>euro</i>	<i>euro</i>
A) Quote associative ancora da versare	-	-
B) Immobilizzazioni		
<i>I - Immobilizzazioni immateriali:</i>	-	-
<i>II - Immobilizzazioni materiali:</i>	-	-
<i>III - Immobilizzazioni finanziarie:</i>	-	-
Totale	-	-
Totale immobilizzazioni (B)	-	-
C) Attivo circolante		
<i>I - Rimanenze:</i>	-	-
<i>II - Crediti:</i>	-	-
1) verso clienti	-	-
2) verso altri	-	-
Totale	-	-
<i>III - Attività finanziarie non immobilizzate</i>		
1) partecipazioni	-	-
2.1) titoli obbligazionari	-	-
Totale	-	-
<i>IV - Disponibilità liquide</i>		
1) depositi bancari e postali	-	-
2) assegni	-	-
3) denaro e valori in cassa	2.123.477	2.199.049
Totale	2.123.477	2.199.049
Totale attivo circolante (C)	2.123.477	2.199.049
D) Ratei e risconti	-	-
TOTALE ATTIVO	2.123.477	2.199.049

STATO PATRIMONIALE		
PASSIVO	31/12/2016	31/12/2015
	<i>euro</i>	<i>euro</i>
A) Patrimonio netto		
<i>I - Fondo di dotazione dell'ente</i>	1.000.000	1.000.000
<i>II - Patrimonio vincolato</i>		
<i>III - Patrimonio libero</i>		
1) risultato gestionale esercizio in corso	6.310	12.313
2) riserve accantonate negli esercizi precedenti	-	-
Totale Patrimonio netto (A)	1.006.310	1.012.313
B) Fondi per rischi ed oneri		
1) per trattamento di quiescenza e obblighi simili	-	-
2.1) fondo progetti da deliberare	300.000	230.000
2.2) fondo progetti deliberati	813.751	954.296
Totale Fondi per rischi ed oneri (B)	1.113.751	1.184.296
C) Trattamento di fine rapporto lavoro subordinato	-	-
D) Debiti		
1) debiti verso banche	-	-
2) debiti verso altri finanziatori	-	-
3) acconti	-	-
4) debiti verso fornitori		
<i>di cui esigibili entro l'esercizio successivo</i>	-	-
<i>di cui esigibili oltre l'esercizio successivo</i>	-	-
5) debiti tributari		
<i>di cui esigibili entro l'esercizio successivo</i>	-	-
<i>di cui esigibili oltre l'esercizio successivo</i>	-	-
6) debiti verso istituti di previdenza e di sicurezza sociale	-	-
7) altri debiti	-	-
Totale Debiti (D)	-	-
E) Ratei e Risconti	3.416	2.440
TOTALE PASSIVO	2.123.477	2.199.049

RENDICONTO GESTIONALE					
ONERI	31/12/2016	31/12/2015	PROVENTI E RICAVI	31/12/2016	31/12/2015
	euro	euro		euro	euro
1) Oneri da attività tipiche			1) Proventi e ricavi da attività tipiche		
1.1) Acquisti	-	-	1.1) Da contributi su progetti	-	-
1.2) Servizi	-	-	1.2) Da contratti con enti pubblici	-	-
1.3) Godimento beni di terzi	-	-	1.3) Da soci ed associati	1.000.000	1.000.000
1.4) Personale	-	-	1.4) Da non soci	-	-
1.5) Ammortamenti	-	-	1.5) Altri proventi e ricavi	-	-
1.6) Progetti finanziati	(992.211)	(1.000.120)			
2) Oneri promozionali e di raccolta fondi			2) Proventi da raccolta fondi		
2.1) Raccolta Progetti interni	-	-	2.1) Raccolta 1	-	-
2.2) Raccolta Progetti di terzi deliberati	-	-	2.2) Raccolta 2	-	-
2.3) Raccolta 3	-	-	2.3) Raccolta 3	-	-
2.4) Attività ordinaria di promozione	-	-	2.4) Altri	-	-
3) Oneri da attività accessorie			3) Proventi e ricavi da attività accessorie		
3.1) Acquisti	-	-	3.1) Da Attività connesse e/o gestioni commerciali accessorie	-	-
3.2) Servizi	-	-	3.2) Da contratti con enti pubblici	-	-
3.3) Godimento beni di terzi	-	-	3.3) Da soci ed associati	-	-
3.4) Personale	-	-	3.4) Da non soci	-	-
3.5) Ammortamenti	-	-	3.5) Altri proventi e ricavi	-	-
3.6) Oneri diversi di gestione	-	-			
4) Oneri finanziari e patrimoniali			4) Proventi finanziari e patrimoniali		
4.1) Su rapporti bancari	(136)	(181)	4.1) Da rapporti bancari	3.443	4.644
4.2) Su prestiti	-	-	4.2) Da altri investimenti finanziari	-	35.347
4.3) Da patrimonio edilizio	-	-	4.3) Da patrimonio edilizio	-	-
4.4) Da altri beni patrimoniali	-	(20.893)	4.4) Da altri beni patrimoniali	-	-
4.5) Oneri straordinari	-	-	4.5) Proventi Straordinari	-	-
5) Oneri di supporto generale					
5.1) Acquisti	-	-			
5.2) Servizi	(976)	(976)			
5.3) Godimento beni di terzi	-	-			
5.4) Personale	-	-			
5.5) Ammortamenti	-	-			
5.6) Altri oneri	(3.811)	(5.509)			
RISULTATO GESTIONALE NEGATIVO	(997.133)	(1.027.679)	RISULTATO GESTIONALE POSITIVO	1.003.443	1.039.992



**NOTA
INTEGRATIVA**

NOTA INTEGRATIVA AL BILANCIO CHIUSO AL 31/12/2016

La Fondazione BNL è stata costituita il 6 aprile 2006; ha sede legale in Via Lombardia 31 e sede operativa in Via Vittorio Veneto 119, Roma.

E' iscritta al Registro delle Persone Giuridiche ai sensi del DPR 361/2000 in data 1° settembre 2008 al numero 590/2008 del predetto registro.

Non ha fine di lucro e persegue esclusivamente finalità di solidarietà sociale nel campo della beneficenza.

Dal punto di vista fiscale, la Fondazione BNL rientra nella categoria degli Enti non Commerciali e ne segue il regime specifico.

La Fondazione BNL svolge le proprie attività perseguendo la missione di sostenere e promuovere iniziative nel campo dell'utilità sociale, con particolare riguardo ai settori della solidarietà e della sanità.

PRINCIPI ADOTTATI PER LA REDAZIONE DEL BILANCIO DI ESERCIZIO

Con riferimento alla struttura ed al contenuto, il Bilancio dell'esercizio chiuso al 31/12/2016, composto da Stato Patrimoniale, Rendiconto Gestionale e Nota integrativa, è stato redatto in conformità all'Atto di Indirizzo ai sensi del D.P.C.M. del 21 marzo 2001 n° 329, approvato dal Consiglio dell'Agenzia per le Onlus in data 11 febbraio 2009 e denominato "Linee guida e schemi per la redazione dei bilanci di esercizio degli enti non profit".

Per quanto riguarda i principi generali di redazione, il Bilancio è stato redatto in conformità alle indicazioni emanate dal Consiglio Nazionale dei Dottori Commercialisti con riferimento ai bilanci degli enti non profit (Principio n.1 "Quadro sistematico per la preparazione e la presentazione del Bilancio degli Enti non Profit").

In attesa della statuizione di specifici criteri di valutazione per gli enti non profit, di seguito si illustrano i criteri adottati ai fini della redazione del bilancio 2016:

1. Immobilizzazioni finanziarie

Le attività finanziarie immobilizzate sono rilevate al costo di acquisto al netto di perdite durevoli di valore.

2. Crediti

I crediti sono iscritti in bilancio al presumibile valore di realizzo.

3. Attività finanziarie non immobilizzate

In sede di prima iscrizione dello Stato Patrimoniale, le attività sono rilevate al costo d'acquisto, così come risultante dal negozio giuridico sottostante. Successivamente le attività sono valutate al valore desumibile dall'andamento del mercato alla data di chiusura dell'esercizio.

4. Disponibilità liquide

Le disponibilità liquide sono iscritte al valore numerario.

5. Ratei e Risconti

I ratei e risconti misurano quote di componenti economiche negative o positive, comuni a due o più esercizi. Essi sono determinati nel rispetto del principio di competenza economica.

6. Fondo di Dotazione

Il Fondo di dotazione dell'ente è iscritto al valore nominale; esso rappresenta il valore conferito in sede di costituzione dal Fondatore "BNL S.p.A."

7. Fondo Rischi ed Oneri

Il Fondo Rischi e Oneri, accoglie i presumibili oneri a fronte degli impegni della Fondazione per progetti deliberati, nonché quelli attinenti pratiche in corso di istruttoria.

8. Debiti

I debiti sono iscritti al loro valore nominale.

9. Oneri, proventi e ricavi

Oneri, Proventi e Ricavi sono rilevati secondo il principio della competenza temporale.

Eventi successivi alla data di riferimento del bilancio

Dopo la chiusura dell'esercizio, non è avvenuto alcun fatto che possa influire sulla chiarezza e veridicità della rappresentazione fornita negli schemi di Bilancio.

Altre informazioni

Il Bilancio d'esercizio è redatto in unità di euro.

Il presente Bilancio è soggetto alla revisione volontaria da parte della Società di revisione Deloitte & Touche S.p.A.

INFORMAZIONI SULLO STATO PATRIMONIALE

ATTIVO

B) Immobilizzazioni

IV - Disponibilità liquide

Composizione	31/12/2016	31/12/2015
	euro	euro
IV - Disponibilità liquide	2.123.477	2.199.049
1) Depositi bancari e postali	2.123.477	2.199.049
Conto Corrente 6300006666	2.123.477	2.199.049

Le disponibilità liquide sono costituite dal rapporto di Conto Corrente n. 6300006666 tenuto presso BNL S.p.A.

PASSIVO

A) Patrimonio Netto

I - Fondo di dotazione dell'Ente

Composizione	31/12/2016	31/12/2015
	euro	euro
I - Fondo di dotazione dell'Ente	1.000.000	1.000.000
Conferimento Socio Fondatore	1.000.000	1.000.000

Il Fondo di dotazione dell'ente è iscritto al valore nominale e rappresenta il valore conferito in sede di costituzione dal Fondatore BNL S.p.A.

B) Fondo per rischi ed oneri

Composizione	31/12/2016	31/12/2015
	euro	euro
2.1) Fondo Progetti da deliberare	300.000	230.000
2.2) Fondo Progetti deliberati	813.751	954.296
di cui		
- Progetti interni	200.000	200.000
- Progetti esterni	613.751	754.296

Il Fondo per rischi ed oneri è composto dal Fondo Progetti deliberati e dal Fondo Progetti da deliberare. Il Fondo Progetti deliberati accoglie gli oneri a fronte dell'impegno della Fondazione per progetti deliberati e non ancora erogati. E' suddiviso in Progetti interni e Progetti esterni in base alla presenza, nei progetti di solidarietà, di Onlus in cui i dipendenti di BNL e delle Società del Gruppo Bnp Paribas in Italia prestano opera come volontari.

Il Fondo Progetti da deliberare accoglie i presumibili oneri relativi ai progetti pervenuti ed attualmente in corso di esame e/o istruttoria da parte del Segretario e non ancora definiti con delibere del Consiglio di Amministrazione.

La sua determinazione viene effettuata sino a concorrenza dell'ammontare del contributo annuo disponibile alla chiusura dell'esercizio.

Di seguito, si riporta la movimentazione avuta dai Fondi in questione nel corso del 2016:

Movimentazione del Fondo Progetti da deliberare		<i>euro</i>
Saldo al 31/12/2015		230.000
Incrementi		
<i>Destinazione riserve accantonate negli esercizi precedenti</i>		12.313
<i>Accantonamenti per Progetti in corso di istruttoria</i>		300.000
Decrementi		
<i>Utilizzi a fronte di Progetti deliberati</i>		(242.313)
Saldo al 31/12/2016		300.000

Movimentazione del Fondo Progetti deliberati		<i>euro</i>
Saldo al 31/12/2015		954.296
Incrementi		
<i>Accantonamenti per Progetti deliberati</i>		936.130,00
<i>di cui</i>		
<i>Progetti Esterni</i>	713.480	
<i>Progetti Interni</i>	222.650	
Decrementi		
<i>Utilizzo Fondo per erogazioni</i>		(1.076.675)
<i>di cui</i>		
<i>Progetti Esterni</i>	(854.025)	
<i>Progetti Interni</i>	(222.650)	
<i>Utilizzi Fondi per revoca Progetti</i>		-
Saldo al 31/12/2016		813.751

E) Ratei e Risconti

Composizione	31/12/2016	31/12/2015
	<i>euro</i>	<i>euro</i>
E) Ratei e Risconti	3.416	2.440
Ratei passivi:		
<i>Spese per Revisione volontaria</i>	2.440	2.440
<i>Servicing amministrativo</i>	976	-

La voce Ratei e Risconti accoglie i ratei passivi relativi al compenso per l'attività di Revisione del Bilancio 2015 da parte della Società Deloitte & Touche S.p.A e al servicing amministrativo da parte di BNL.

INFORMAZIONI SUL RENDICONTO GESTIONALE**ONERI**

Composizione	31/12/2016	31/12/2015
	<i>euro</i>	<i>euro</i>
1) Oneri da attività tipiche		
1.6) Oneri diversi di gestione	(992.211)	(1.000.120)
<i>Oneri per progetti erogati</i>	<i>(992.211)</i>	<i>(1.000.120)</i>

La Voce **Oneri da attività tipiche** accoglie gli oneri relativi all'erogazione dei progetti e agli accantonamenti ed utilizzi netti relativi al Fondo Progetti deliberati ed al Fondo Progetti da deliberare.

4) Oneri finanziari e patrimoniali

Composizione	31/12/2016	31/12/2015
	<i>euro</i>	<i>euro</i>
4) Oneri finanziari e patrimoniali	(136)	(21.074)
4.1) Su rapporti bancari	(136)	(181)
<i>Spese bancarie</i>	<i>(136)</i>	<i>(181)</i>
4.4) Da altri beni patrimoniali	-	(20.893)
<i>Imposta sostitutiva su Strumenti Finanziari</i>	<i>-</i>	<i>(3.459)</i>
<i>Minusvalenze realizzate su Titoli</i>	<i>-</i>	<i>(1.740)</i>
<i>Ritenute subite su interessi attivi C.D.</i>	<i>-</i>	<i>(15.694)</i>

La voce **Oneri finanziari e patrimoniali** accoglie i costi sostenuti dalla Fondazione a fronte dell'attività finanziaria ad essa connessa.

Nello specifico la voce è costituita dagli oneri su rapporti bancari per le spese di tenuta conto e le commissioni bancarie.

Non sussistono oneri da altri beni patrimoniali, non avendo la Fondazione detenuto strumenti finanziari nel corso del esercizio chiuso al 31/12/2016.

5) *Oneri di supporto generale*

Composizione	31/12/2016	31/12/2015
	<i>euro</i>	<i>euro</i>
5) Oneri di supporto generale	(4.787)	(6.485)
5.2) Servizi	(976)	(976)
<i>Servicing amministrativo Bnl S.p.A.</i>	(976)	(976)
5.6) Altri oneri	(3.811)	(5.509)
<i>Viaggi e trasferte Consiglieri</i>	-	-
<i>Spese per revisione volontaria bilancio</i>	(2.440)	(2.440)
<i>Spese societarie</i>	(1.371)	(3.069)

L'aggregato **Oneri di supporto generale** rappresenta i costi sostenuti dalla Fondazione per lo svolgimento delle proprie attività. La voce accoglie:

- **Servizi**, riferiti al contratto di servicing con BNL S.p.A. per la gestione amministrativa e contabile;
- **Altri oneri**, che includono le spese societarie per servizi notarili e per la revisione del Bilancio.

PROVENTI

1) *Proventi e ricavi da attività tipiche*

Composizione	31/12/2016	31/12/2015
	<i>euro</i>	<i>euro</i>
1) Proventi e ricavi da attività tipiche	1.000.000	1.000.000
1.3) Da soci ed associati	1.000.000	1.000.000
<i>Conferimento da Socio fondatore</i>	1.000.000	1.000.000

La voce **Proventi e ricavi da attività tipiche** accoglie i saldi economici positivi determinati dall'attività istituzionale, ovvero il conferimento annuale effettuato dal Socio fondatore.

4) Proventi finanziari e patrimoniali

Composizione	31/12/2016	31/12/2015
	<i>euro</i>	<i>euro</i>
4) Proventi finanziari e patrimoniali	3.443	39.991
4.1) Da rapporti bancari	3.443	4.644
<i>Interessi attivi bancari</i>	3.443	4.644
4.2) Da altri investimenti finanziari	-	35.347
<i>Interessi attivi su Titoli</i>	-	3.147
<i>Interessi attivi su Certificati di Deposito</i>	-	32.200

La voce **Proventi finanziari e patrimoniali** rappresenta i ricavi ottenuti a fronte dell'attività di gestione patrimoniale e finanziaria strumentale all'attività istituzionale.

Nello specifico la voce è costituita dai proventi derivanti da rapporti bancari, per gli interessi maturati sul Conto Corrente n. 6300006666 presso BNL S.p.A.

Non sussistono proventi da altri investimenti finanziari, non avendo la Fondazione detenuto strumenti finanziari nel corso del esercizio chiuso al 31/12/2016.

ALTRE INFORMAZIONI

Al 31 dicembre 2016, la Fondazione BNL non ha dipendenti propri, né personale dipendente da terzi distaccato, né lavoratori a progetto né consulenti, ma si avvale dei servizi resi da BNL S.p.A. con cui ha stipulato un contratto di servicing amministrativo.

La Fondazione non possiede, né ha acquistato o venduto in corso d'anno, azioni del Fondatore né di Società del gruppo.

I membri del Consiglio di Amministrazione e del Collegio dei Revisori non percepiscono emolumenti.

Il presente Bilancio, composto da Stato Patrimoniale, Rendiconto Gestionale e Nota Integrativa, rappresenta in modo veritiero e corretto la situazione patrimoniale e finanziaria nonché l'avanzo dell'esercizio e corrisponde alle risultanze delle scritture contabili.

RELAZIONE DEL COLLEGIO DEI REVISORI SUL PROGETTO DI
BILANCIO DELLA FONDAZIONE BNL AL 31.12.2016

AL CONSIGLIO DI AMMINISTRAZIONE

Il progetto di bilancio al 31/12/2016, predisposto a cura del Segretario Generale, d'intesa con il Presidente, con l'assistenza del "service" amministrativo di BNL SpA ed a noi sottoposto in vista dell'approvazione definitiva da parte del Consiglio di Amministrazione convocato per il 22 giugno 2017, si compone di:

- Relazione di Missione
- Schemi di Bilancio
- Nota integrativa

Lo Stato Patrimoniale presenta le seguenti risultanze:

<u>Totale Attività</u>	€	<u>2.123.477</u>
Patrimonio netto	€	1.006.309
Fondi per progetti	€	1.113.751
<u>Totale Passività</u>	€	<u>2.123.477</u>

Il Rendiconto di Gestione presenta le seguenti risultanze:

Proventi e Ricavi	€	1.003.443
(di cui € 1.000.000 da contributi ricevuti dal Socio Fondatore BNL)		
Oneri	€	997.133
(di cui € 992.211 per progetti finanziati)		
<u>Avanzo di gestione</u>	€	<u>6.310</u>

Come nei precedenti esercizi, il presente bilancio è stato redatto secondo il principio contabile della competenza, essendo anche stati evidenziati i ratei attivi (cedole) e passivi (quota spese revisione).

Le disponibilità liquide sono rappresentate nella loro consistenza numerica al 31/12/2016 ed interamente depositate, a tale data, sul conto corrente bancario presso la BNL SpA.

Le disponibilità finanziarie sono riferibili sia al fondo di dotazione che ai fondi per progetti e sono analiticamente descritte e classificate nelle informazioni sullo stato patrimoniale.

Il patrimonio libero recepisce l'avanzo di gestione dell'esercizio 2016.

La voce di passivo Fondi Rischi e Oneri include il fondo per gli importi impegnati da delibere consiliari a tutto il 31.12.2016 per specifici progetti di intervento della Fondazione denominato "Fondo Progetti Deliberati" (€ 813.751).

Il residuo del contributo annuale pari a € 300.000 è stato accantonato in apposito “Fondo Progetti da Deliberare”, nel presupposto che i progetti in corso di definizione esauriscano per intero detta disponibilità, come risulta dalla nota (allegato A) a firma del Presidente e del Segretario Generale il cui ammontare ampiamente eccede l’importo accantonato.

Non si evidenziano debiti tributari, né debiti verso istituti di previdenza e sicurezza sociale in quanto la Fondazione non si avvale di personale dipendente o di lavoratori a progetto.

Anche quest’anno, il bilancio della Fondazione ha formato oggetto di revisione volontaria affidata alla Società di revisione Deloitte con la quale il Collegio si è confrontato, ricevendo conferma che la relazione di competenza sarà emessa senza alcuna osservazione.

Gli interventi erogativi sono stati deliberati dal Consiglio di Amministrazione - sulla base delle istruttorie predisposte dal Segretario Generale - in conformità alle finalità istitutive ed al Regolamento (deliberazione Consiglio del 26.09.2006 e successive, da ultimo il 26.07.2016), che disciplina i criteri e le modalità di intervento della Fondazione.

Sulla base di quanto trattato nel corso delle riunioni del Consiglio di Amministrazione, alle quali si è sistematicamente partecipato, nonché delle verifiche effettuate nel corso dell’esercizio e sul presente progetto di bilancio, si esprime parere favorevole all’approvazione del bilancio stesso, nonché all’eventuale destinazione da parte del Consiglio, dell’avanzo di gestione ad incremento delle disponibilità erogabili.

Roma, 7 giugno 2017

Il Collegio dei Revisori



Avv. P. Cotone – Presidente



Prof. F. Di Tanno – Revisore



Prof. B. Serrentino – Revisore

RELAZIONE DELLA SOCIETÀ DI REVISIONE INDIPENDENTE

Al Consiglio di Amministrazione della Fondazione BNL

Abbiamo svolto la revisione contabile del bilancio d'esercizio della Fondazione BNL chiuso al 31 dicembre 2016, costituito dallo stato patrimoniale, dal rendiconto gestionale e dalla nota integrativa.

Responsabilità degli Amministratori per il bilancio d'esercizio

Gli Amministratori sono responsabili per la redazione del bilancio d'esercizio in conformità ai criteri di redazione illustrati nella nota integrativa.

Responsabilità della società di revisione

E' nostra la responsabilità di esprimere un giudizio sul bilancio d'esercizio sulla base della revisione contabile. Abbiamo svolto la revisione contabile in conformità ai principi di revisione internazionali (ISA Italia) elaborati ai sensi dell'art. 11 del D.Lgs. 39/10. Tali principi richiedono il rispetto di principi etici, nonché la pianificazione e lo svolgimento della revisione contabile al fine di acquisire una ragionevole sicurezza che il bilancio d'esercizio non contenga errori significativi.

La revisione contabile comporta lo svolgimento di procedure volte ad acquisire elementi probativi a supporto degli importi e delle informazioni contenuti nel bilancio d'esercizio. Le procedure scelte dipendono dal giudizio professionale del revisore, inclusa la valutazione dei rischi di errori significativi nel bilancio d'esercizio dovuti a frodi o a comportamenti o eventi non intenzionali. Nell'effettuare tali valutazioni del rischio, il revisore considera il controllo interno relativo alla redazione del bilancio d'esercizio dell'impresa che fornisca una rappresentazione veritiera e corretta al fine di definire procedure di revisione appropriate alle circostanze, e non per esprimere un giudizio sull'efficacia del controllo interno dell'impresa. La revisione contabile comprende altresì la valutazione dell'appropriatezza dei principi contabili adottati, della ragionevolezza delle stime contabili effettuate dagli Amministratori, nonché la valutazione della presentazione del bilancio d'esercizio nel suo complesso.

Riteniamo di aver acquisito elementi probativi sufficienti ed appropriati su cui basare il nostro giudizio.

Giudizio

A nostro giudizio, il bilancio d'esercizio della Fondazione BNL al 31 dicembre 2016 è stato redatto, in tutti gli aspetti significativi, in conformità ai criteri di redazione illustrati nella nota integrativa.

Altri aspetti

La presente relazione non è emessa ai sensi di legge in quanto la Fondazione BNL non è tenuta alla revisione legale dei conti.

DELOITTE & TOUCHE S.p.A.



Enrico Pietrarelli
Socio

Roma, 23 giugno 2017