

Fondazione BNL

Bilancio

2015



Bilancio d'esercizio 2015



Relazione di Missione

Schemi di Bilancio

Nota integrativa



RELAZIONE DI MISSIONE

La Relazione di Missione 2015

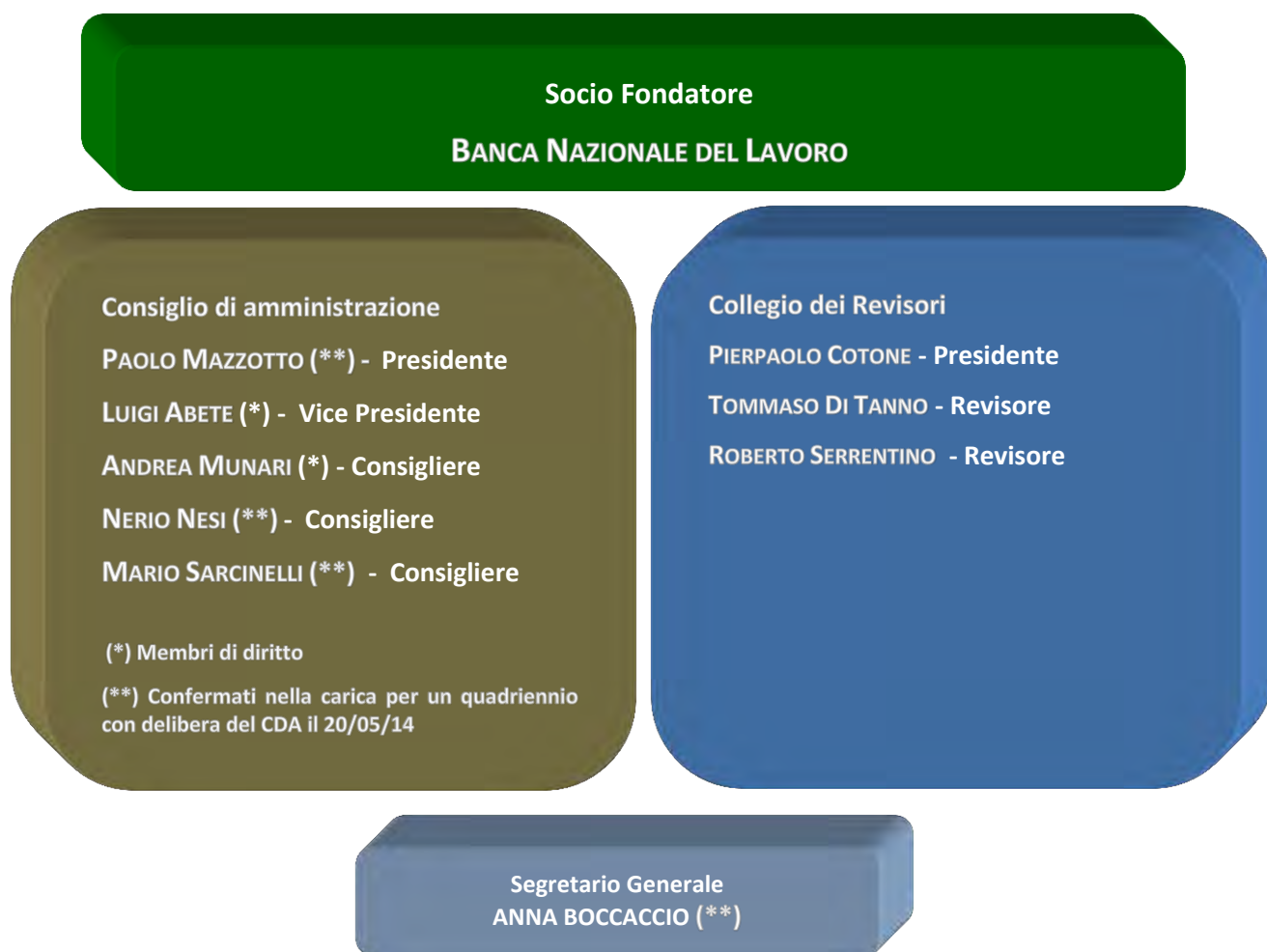
Premessa

La Relazione di Missione è un documento che accompagna il Bilancio di esercizio dell'Ente e si pone l'obiettivo di illustrare le attività e l'impegno sociale di quest'ultimo al fine di fornire una situazione completa, chiara e trasparente sul raggiungimento degli obiettivi statuari e sulle prospettive di continuità.

Identità e missione dell'Ente

La Fondazione BNL è stata costituita il 6 aprile 2006 su iniziativa di BNL SpA e attualmente ha sede in Via Lombardia 31, Roma. L'atto Costitutivo della Fondazione può essere reperito presso il sito web: <http://www.bnl.it/wps/portal/scopribnl/CHI-SIAMO/Responsabilita-sociale/Sociale/Fondazione-BNL>.

La Governance e il Controllo della Fondazione prevedono la seguente struttura:



La Fondazione BNL si pone come missione di sostenere, promuovere e svolgere iniziative nel campo dell'utilità sociale, con particolare riguardo ai settori quali quello artistico, culturale, della solidarietà e della sanità. Ai sensi della Legge, dello Statuto della Fondazione e del Regolamento del 29 settembre 2006, i soggetti destinatari delle erogazioni devono:

- a) perseguire fini di utilità sociale, artistico-culturale, ambientale o di promozione dello sviluppo economico;
- b) non perseguire, nemmeno indirettamente, fini di lucro.

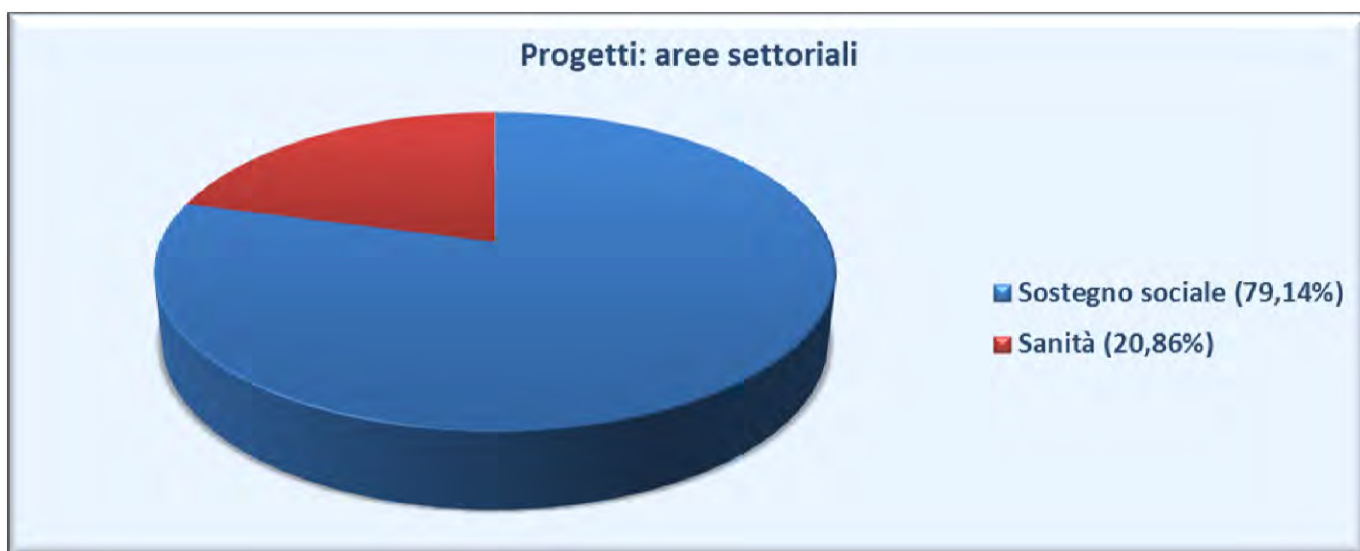
Attività Istituzionali

La Fondazione BNL, nel perseguire la sua missione ha continuato, in coerenza con le linee guida approvate dal Consiglio di Amministrazione, a fornire il proprio sostegno esclusivamente a Onlus operanti nei settori della solidarietà e della sanità, soprattutto a livello nazionale.

Fin dalla sua costituzione, 6 aprile 2006, la Fondazione BNL ha deliberato un totale di euro 10.846.955 a favore di 574 progetti di cui 356 relativi alle 8 edizioni concluse di Mano Amica, iniziativa rivolta a sostenere l'impegno dei dipendenti nel volontariato.

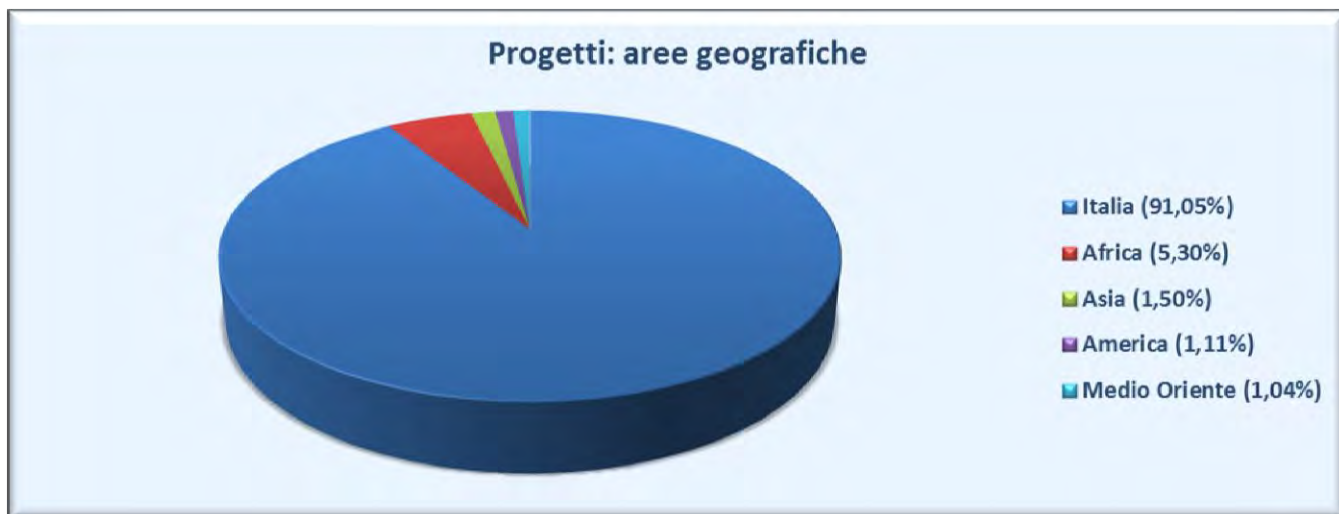
Per un maggior dettaglio è rappresentato nelle successive tabelle l'insieme dei Progetti approvati dalla Fondazione BNL a partire dal 2006 distinti per aree settoriali e per aree geografiche.

Tabella 1.1 – Progetti 2006 - 2015 [suddivisione per aree settoriali]



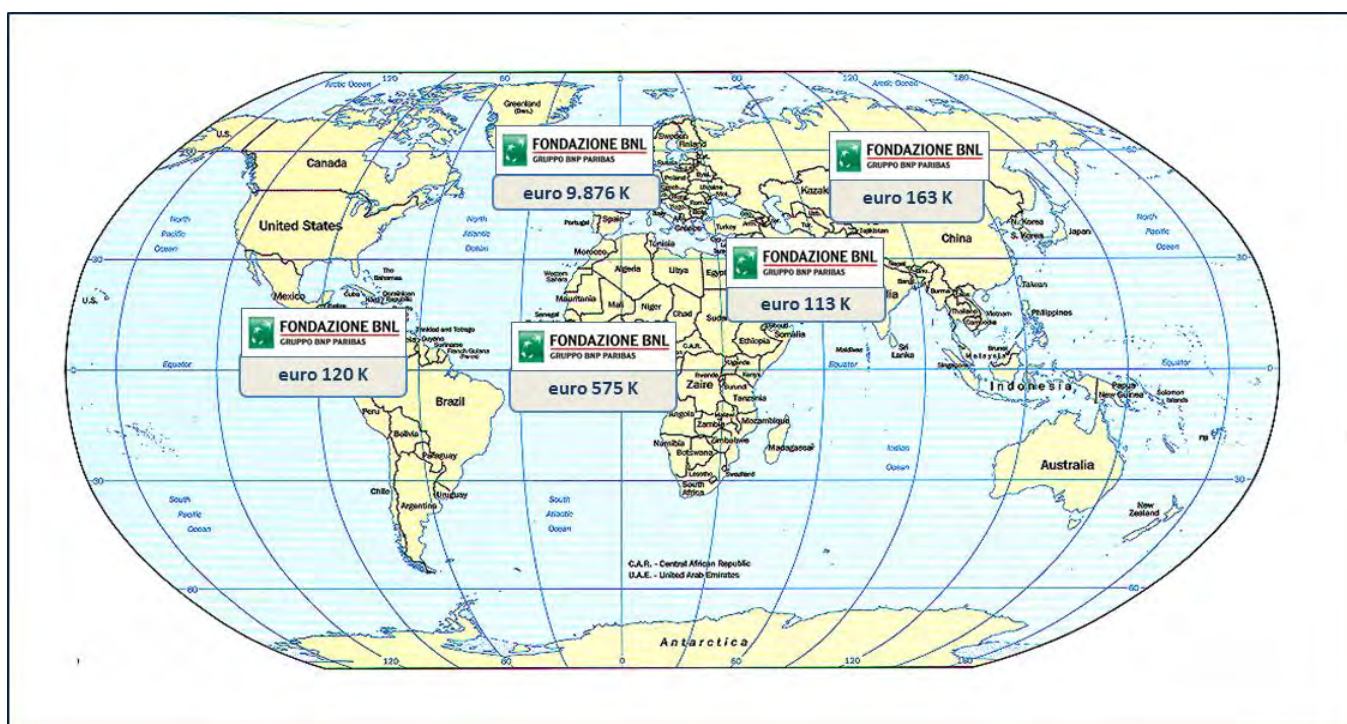
Settore	Importo deliberato (K euro)
Sostegno sociale (79,14%)	8.584
Sanità (20,86%)	2.263
Totale	10.847

Tabella 1.2 – Progetti 2006 - 2015 [suddivisione per aree geografiche]



Area geografica	Importo deliberato (K euro)
Italia (91,05%)	9.876
Africa (5,30%)	575
Asia (1,50%)	163
America (1,11%)	120
Medio Oriente (1,04%)	113
Totale	10.847

Tabella 1.3 – Destinazione dell’ammontare deliberato a livello internazionale 2006 – 2015



Di seguito si riporta l'elenco completo delle Associazioni sostenute dalla Fondazione a partire dalla data di costituzione.

Associazioni i cui progetti sono stati sostenuti dalla Fondazione BNL

ABAD Servizi e Lavoro Coop. Soc. Onlus
AFMAL
AIL - Associazione Italiana contro le Leucemie, linfomi e mielomi
Alessandria AIL Onlus
AMREF
Arcidiocesi di Palermo Comunità S. Egidio
ARCO- baleno
Arcobaleno Tuscolana di Solidarietà Onlus
Associazione A.R.P.J.
Associazione Ali Di Scorta
Associazione Altramente
Associazione Amici dei Migranti G.B. Scalabrini
Associazione Amici del Volontariato Farini
Associazione Amici di Edoardo
Associazione AMS
Associazione Andrea Tudisco
Associazione Antea
Associazione Antigone
Associazione Apriti Cuore
Associazione Arca
Associazione Area
Associazione ASCE
Associazione Cardiosalus
Associazione Casa della Mamma
Associazione Centro Astalli
Associazione Chiara e Francesco
Associazione Comunità Don Lorenzo Milani
Associazione Crescere
Associazione Dames De Saint Louis
Associazione Don Giovanni Pirone
Associazione Don Milani
Associazione Dynamo Camp
Associazione EPSILON
Associazione F.A.T.A.
Associazione Fuori Della Porta

Associazione Gruppo Abele
Associazione Il Carro
Associazione Il Noce
Associazione Il Sole Sotto
Associazione Italia Uganda
Associazione Italiana MPS
Associazione KIM
Associazione La Nostra Famiglia
Associazione La Porta Onlus
Associazione La Solidarietà
Associazione LAD ONLUS
Associazione Libera
Associazione L'Isola Felice
Associazione Magic Amor
Associazione Nuova Armonia
Associazione Ottantanove
Associazione Piccoli Passi
Associazione Rimettere le Ali
Associazione Tranese Assistenza ai disabili - Onlus "Il Pineto"
Associazione Una Breccia nel muro
Associazione VIC/Volontari In carcere
Associazione Vivalavita
Azienda Ospedaliera G. Rummo
Basilica Parrocchiale SS. Silvestro e Martino ai Monti
CABSS Onlus
CAF ONLUS
Caritas Diocesana Bari
Caritas Diocesana Bari Bitonto
Caritas Diocesana Benevento
Caritas Diocesana Lamezia Terme
Caritas Diocesana Roma
Casa Cedis
Casa di Accoglienza MAMRE
Casa di Riposo Antonio D'Alessio
Casa di Riposo Don G. Nobile
Casa di Riposo Istituto Imberti Grandis
Casa Famiglia Immacolata Concezione
Casa Madre Bambino
CEIS - Centro Italiano di Solidarietà Don Mario Picchi
Centro di Riabilitazione Equestre Tina de Marco

Centro Pediatrico Bambino Gesù Basilicata
Circolo San Pietro
Città dei Ragazzi
Comitato Croce Rossa Cosenza
Comitato di iniziativa umanitaria SOS India Onlus
Comunità 24 Luglio Handicappati e non
Comunità Alloggio Casa San Girolamo
Comunità Amore e Libertà
Comunità di Capodarco
Comunità di S. Egidio
Comunità di S. Patrignano
Confraternita della Misericordia
Coop. Soc. Comunità Familiare "La Mongolfiera"
Cooperativa Sociale Monza 2000
Cooperativa Sociale Rifornimento in Volo
Cooperativa Terra del Fuoco
Croce Rossa Italiana Gambalò
Croce Verde Viareggio
Dona la vita con il Cuore Onlus
F.O.R.M.A. Onlus
Federazione Italiana Wheelchair Hockey
Figlie della Carità di San Vincenzo de Paoli
Fondazione AVSI
Fondazione Carlo Molo
Fondazione Domus de Luna
Fondazione Exodus Onlus
Fondazione Francesca Rava
Fondazione Handicap Dopo di Noi
Fondazione Il Bene
Fondazione Il Faro
Fondazione Italiana Verso il Futuro
Fondazione Roma Sapienza
Fondazione Saint Lawrence
Fondazione Somaschi
Fondazione Umberto Veronesi
Fondazione Uspidalet Onlus
I.F.O.
I.M.E.
I.N.M.P.
Insieme per la Ricerca PCDH19 Onlus

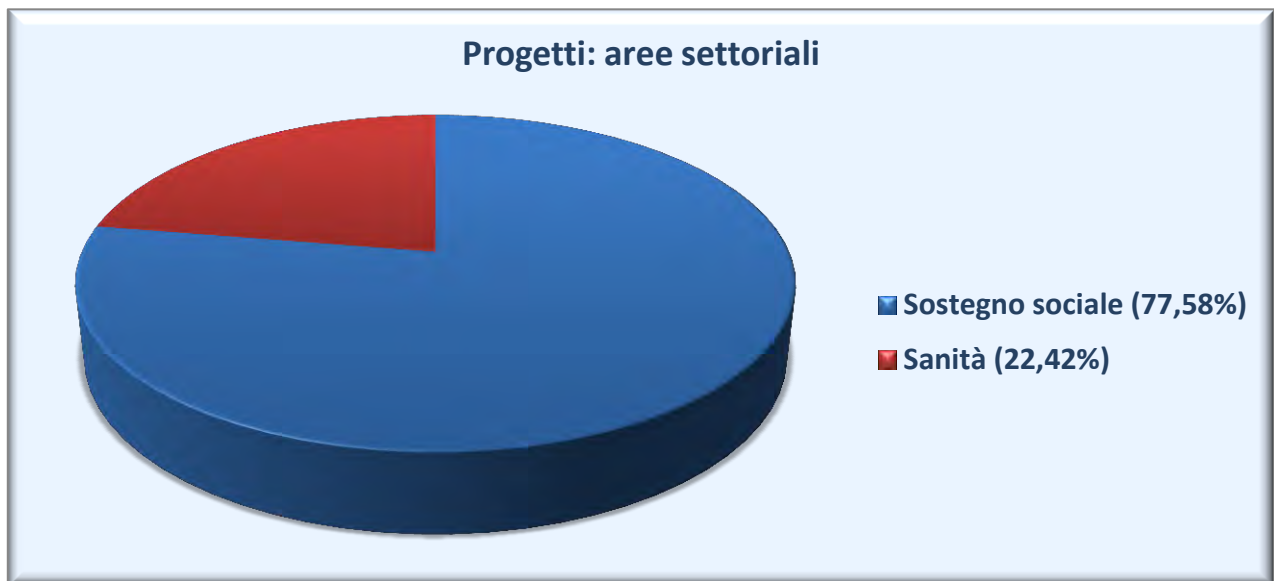
IRCCS - Fondazione G.B. Bietti
Istituto Leonarda Vaccari
Istituto Religioso Oblate di Nazaret
Istituto Superiore Giuseppe Luosi
Istituto Superiore Sanità
L'Accoglienza Soc. Coop. Sociale
L'Altra Napoli Onlus
Lega Italiana Lotta contro i Tumori
Lega Italiana Sclerosi Multipla
M.A.D.E. Onlus
Missione dei Padri Betharramiti
Nuova armonia Onlus
Opera Don Guanella
OSA - Associazione Oncoematologia Sant'Andrea
Progetto Itaca Onlus
Semi di Pace International Onlus
Sermig
Telefono Azzurro
Telefono Rosa
UNHCR
Villaggio S.O.S. Ostuni

Con riferimento all’esercizio chiuso al 31/12/2015, il **Fondo di Dotazione** della Fondazione è pari a 1 milione di euro, invariato rispetto alla sua costituzione e il Fondo di Gestione è stato pari ad un milione di euro, conferito come negli esercizi precedenti dal Socio Fondatore “BNL SpA”.

Il totale dei progetti deliberati nell’esercizio 2015 è stato pari ad Euro 1.099.500.

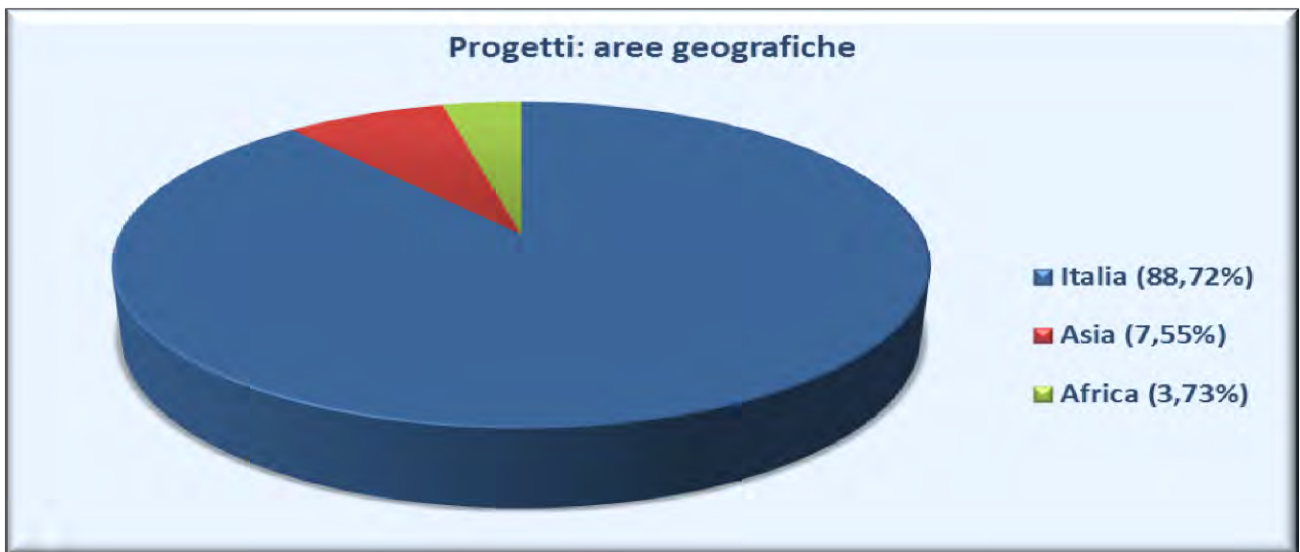
Le tabelle 2.1, 2.2 e 2.3 mostrano la suddivisione dell’importo deliberato sia per aree settoriali che per aree geografiche.

Tabella 2.1 – Progetti 2015 [suddivisione per aree settoriali]



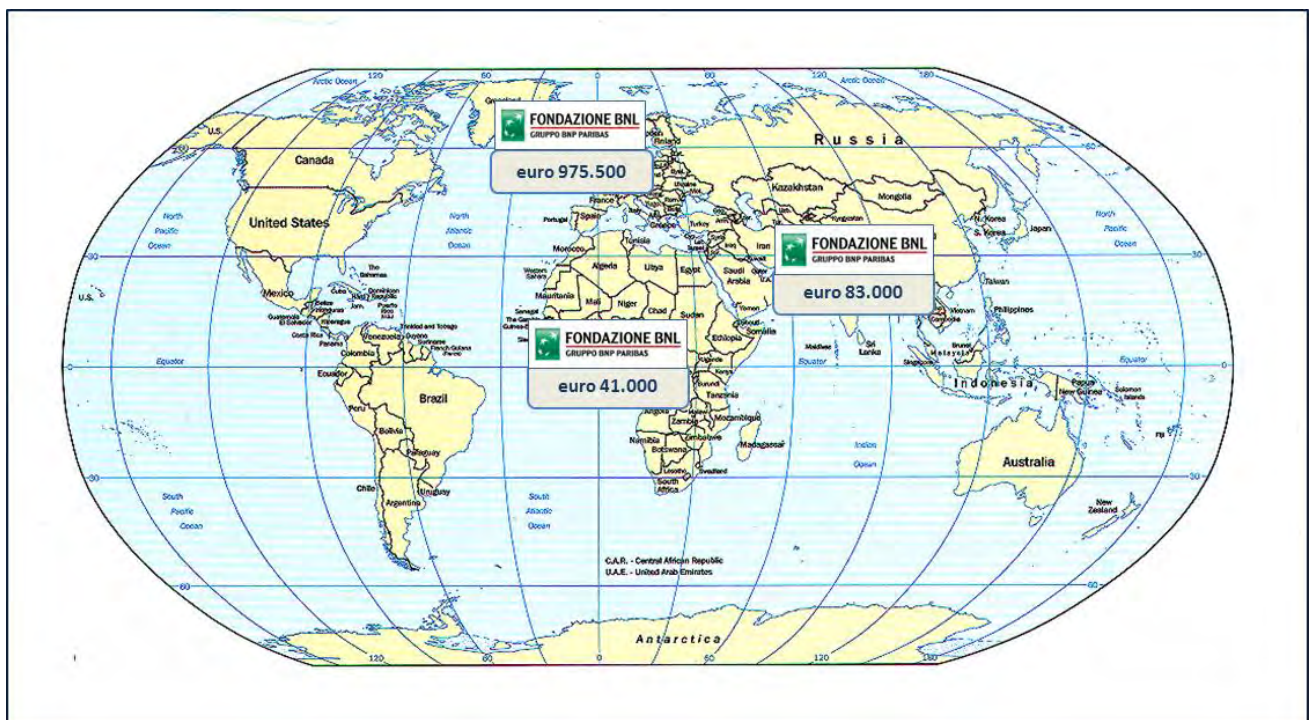
Settore	Importo deliberato (K euro)
Sostegno sociale (77,58%)	853
Sanità (22,42%)	247
Totale	1.100

Tabella 2.2- Progetti 2015 [suddivisione per aree geografiche]



Settore	Importo deliberato (K euro)
Italia (88,72%)	976
Asia (7,55%)	83
Africa (3,73%)	41
Totale	1.100

Tabella 2.3 – Destinazione dell’ammontare deliberato nel 2015 a livello internazionale



I progetti sostenuti nell'esercizio 2015



Associazione “Una Breccia nel Muro”

L'Associazione dedica la propria attività alle persone disabili, in particolare ai bambini affetti da autismo attraverso terapie cognitivo-comportamentali che coinvolgono anche le famiglie e, là dove possibile, anche gli operatori scolastici.

Accanto ai primi due Centri di Roma, l'Associazione ha aperto un nuovo centro a Salerno per il quale la Fondazione BNL ha contribuito nel 2013 all'acquisto di una serie di attrezzature informatiche.

Nel 2014 la Fondazione aveva deliberato un ulteriore contributo per completare la ristrutturazione dell'immobile in particolare per i lavori di impiantistica e videosorveglianza.

Per rendere più efficace l'azione nei confronti dei bambini affetti da autismo, l'Associazione ha deciso nel 2015 di realizzare una palestra di neuro e psicomotricità che consentirà ai piccoli malati di migliorare la loro autonomia e una zona esterna attrezzata con i giochi. La Fondazione ha partecipato all'iniziativa con la ristrutturazione dei locali e l'acquisto di attrezzature.



Associazione AREA ONLUS

Area Onlus nasce nel 1982 a Torino con lo scopo di aiutare i ragazzi disabili e le loro famiglie con attività di formazione e intrattenimento, colloqui psicologici e attività di sensibilizzazione ai problemi della disabilità.

La Fondazione ha già sostenuto tre iniziative di Area: il rinnovo della strumentazione informatica per il Dipartimento Mediateca; l'acquisto di attrezzature per il progetto “Zoom Fotografia”; la riqualificazione di alcuni locali della sede e l'acquisto di nuove strumentazioni multimediali per le attività dei ragazzi. Nel 2015 la Fondazione BNL ha sostenuto il progetto “Crescere per aiutare” contribuendo ai lavori di adeguamento dei locali e l'acquisto degli arredi.



Associazione Libera

La Fondazione BNL e la Banca sostengono da tempo l'attività dell'Associazione Libera. L'Associazione fondata da Don Ciotti coordina e sollecita l'impegno della società civile contro tutte le mafie. In particolare promuove il riutilizzo dei beni confiscati dando l'opportunità a molti giovani, persone emarginate o con disabilità, di creare cooperative e associazioni per garantire loro un reddito e un riscatto sociale.

La Fondazione BNL ha sostenuto in questi anni sei interventi dell'Associazione.

Nel 2015, la Fondazione ha contribuito al ripristino del bacino idrico della Cooperativa Sociale Beppe Montana di Lentini (Siracusa).



Comunità San Patrignano

La comunità di San Patrignano, fondata nel 1978 da Vincenzo Muccioli, ospita circa 1.200 ragazzi di cui 100 bambini figli di persone che stanno svolgendo i percorsi di recupero e 30 minorenni con gravi problemi di disagio e dipendenza dalle droghe.

La Fondazione BNL ha sostenuto in questi anni sei iniziative della Comunità.

Il nuovo intervento realizzato con il contributo della Fondazione nel 2015 è relativo alla riqualificazione dell'impianto di trattamento dell'aria della cucina centrale che permetterà di migliorare la qualità dell'aria degli spazi di ristorazione e un notevole risparmio energetico per la Comunità.



M.A.D.E. Onlus

L'Associazione M.A.D.E. Onlus (Maison Des Enfants Onlus) nasce nel 2007 con l'obiettivo di sostenere i bambini poveri del Madagascar attraverso interventi di carattere sociale e sanitario. Nel 2007, l'Associazione ha aperto ad Antananarivo la sua prima casa di accoglienza "Maison de Famille" per i bambini di strada, seguita l'anno dopo dal centro socio-sanitario "Centre Mère Enfant" dove le madri possono trovare aiuto e sostegno nella crescita dei loro figli.

Il contributo della Fondazione nel 2015 è finalizzato all'acquisto di arredi ed attrezzature per il "Centro Mère Enfant" e di un pannello solare per la produzione di acqua calda per la casa di accoglienza "Maison de Famille".



EduCare Scuola

Da alcuni anni BNL ha avviato un progetto di educazione finanziaria denominato EduCare, che mira a fornire ai cittadini gli strumenti conoscitivi per orientarsi nel mondo del risparmio e dei suoi impieghi.

Nel 2014 il progetto è stato arricchito con il format EduCare Scuola, in collaborazione con l'editore Giunti, destinato agli alunni delle scuole elementari con la realizzazione di un libro illustrato composto da dieci episodi.

Il progetto è stato esteso a tutte le scuole con una circolare del MIUR e completato da un concorso di scrittura di un nuovo capitolo del libro. Alle dieci scuole vincitrici, BNL donerà una serie di strumentazioni elettroniche per la didattica.

La Fondazione BNL ha partecipato nel 2015 all'iniziativa contribuendo all'acquisto di analoghe strumentazioni che sono state donate a dieci Onlus indicate dalle scuole vincitrici.



Centro Astalli

Il Centro Astalli da oltre trent'anni è impegnato in numerose attività e servizi con l'obiettivo di accompagnare e difendere le persone che arrivano in Italia in fuga da guerre e violenze. Il Centro negli anni ha ampliato e diversificato l'offerta di servizi, rispondendo ai bisogni di oltre 37 mila migranti che trovano accoglienza nelle varie sedi di Roma e del resto d'Italia.

In questi anni la Fondazione BNL ha sostenuto il Centro Astalli contribuendo alla ristrutturazione delle sedi di Roma e Catania e al piano straordinario di prima accoglienza per fronteggiare il picco di arrivi di profughi di Roma.

Nel 2015, la Fondazione ha contribuito ai lavori di ristrutturazione dei locali della sede di Roma adibiti ai servizi di accompagnamento socio-legale per i richiedenti asilo.

Sempre nel 2015 BNP Paribas ha lanciato un progetto a supporto di iniziative dedicate all'emergenza umanitaria dei rifugiati in Europa nei diversi territori del Gruppo.

La Fondazione BNL ha sottoposto a BNP Paribas due progetti di Onlus con cui aveva già operato con successo, una delle quali è il Centro Astalli, progetti che sono stati entrambi approvati e finanziati da BNP Paribas.

Il progetto del Centro Astalli "sostegno alle attività di prima accoglienza e emersione delle vulnerabilità di richiedenti e titolari di protezione internazionale di recente arrivo a Roma" mira a dare una prima assistenza ai migranti non solo sul piano dei beni di prima necessità, ma anche in quello dell'assistenza sanitaria data dalla presa in carico globale e integrata dei migranti che si rivolgono al Centro con l'individuazione di percorsi di cura e di sostegno appropriati alle esigenze di ciascun utente.



AIL Onlus – Progetto “I pazienti a casa”

AIL Onlus (Associazione Italiana contro le Leucemie, linfomi e mieloma) è stata costituita nel 1969 con lo scopo di promuovere la ricerca scientifica sulle malattie del sangue e migliorare l’assistenza dei malati ematologici. Tra i principali obiettivi, l’Associazione si prefigge quello di ridurre i tempi di ospedalizzazione dei malati, favorendone il loro rientro a casa.

Oltre 2.500 i pazienti assistiti nelle proprie case, grazie ad un servizio di cure domiciliari in stretta collaborazione con il reparto ospedaliero.

La Fondazione BNL nel 2015 ha contribuito all’acquisto di 7 autovetture, per le sezioni provinciali, per garantire gli spostamenti dei malati e incrementare i servizi domiciliari.



Alessandria AIL Onlus – Progetto “Biorepository”

La sezione di Alessandria dell’Associazione supporta i programmi della Divisione di Ematologia dell’Ospedale “Santi Antonio Biagio e Cesare Arrigo”.

La Fondazione BNL ha contribuito nel 2015 al progetto “Biorepository” con l’acquisto di apparecchiature per la corretta conservazione dei campioni di tessuto biologico da utilizzare ai fini della terapia e della ricerca.



Fondazione Carlo Molo Onlus

La Fondazione Carlo Molo nasce a Torino nel 1993 come associazione di ricerca e nel 1997 viene riconosciuta come Onlus dalla Regione Piemonte. Opera nel campo dell’assistenza sociale e sanitaria rivolta a malati affetti da disturbi psicologici, psicosomatici, mentali e afasia attraverso percorsi riabilitativi e ricerca scientifica.

Nel 2008 la Fondazione BNL aveva sostenuto un progetto contribuendo all’acquisto di un macchinario per la riabilitazione di persone afasiche.

L’intervento deliberato nel 2015 riguarda l’acquisto di un macchinario per la terapia di “neurofeedback” di pazienti affetti dal Disturbo dell’Attenzione con Iperattività.



UNHCR – Terremoto Nepal

L'Alto Commissariato delle Nazioni Unite per i Rifugiati (UNHCR) opera da anni con competenza e affidabilità a favore di quanti sono costretti a fuggire a causa di guerre, violenze o calamità naturali. Nel 2010 la Fondazione BNL aveva contribuito all'acquisto di attrezzature per le famiglie pakistane colpite dall'alluvione; nel 2013 all'acquisto di coperte termiche per i rifugiati Siriani ospitati nei campi profughi in Giordania, Turchia e Iraq.

Nel 2015 La Fondazione è intervenuta a sostegno della popolazione colpita dal terremoto in Nepal con l'acquisto di attrezzature, lampade solari e un generatore solare.



Fondazione Somaschi

I Padri Somaschi sono una congregazione religiosa fondata nel 1958 con lo scopo di aiutare le fasce più deboli della popolazione. Nel 2010 la Fondazione BNL aveva contribuito all'installazione di un nuovo impianto di climatizzazione/riscaldamento per la Comunità Alloggio "Casa San Girolamo" di Elmas (CA).

Tra le diverse attività, la Fondazione Somaschi ospita all'interno della "Cascina Mazzucchelli" a San Zenone al Lambro, una comunità terapeutico-residenziale di circa 70 persone con problemi di dipendenza da droghe e alcool.

Il progetto "Porto Sicuro" nasce con lo scopo di creare percorsi di riabilitazione e terapie occupazionali per gli ospiti della Comunità che consentirà loro di avere maggiori competenze nel settore agricolo. La Fondazione BNL nel 2015 ha contribuito alla realizzazione di un primo lotto di serre.



Nuova Armonia Onlus

L'Associazione nasce nel 1996 a Roma con lo scopo di dare assistenza e sostegno ai bambini affetti da gravi patologie, in particolare nefrologiche, in cura nei reparti di Pediatria del Policlinico Umberto I e alle loro famiglie, sostenere la ricerca scientifica e la formazione di giovani medici.

Nel 2007 la Fondazione aveva contribuito all'acquisto degli arredi per il reparto di Nefrologia Pediatrica del Policlinico.

Ora l'Associazione sta contribuendo alla realizzazione di un progetto dell'Università La Sapienza di Roma per la creazione di un "centro di simulazione" che permetterà ai futuri medici di acquisire nuove tecniche

necessarie alla loro formazione pratica e imparare con l'ausilio di manichini ad eseguire manovre e utilizzare strumenti sempre più complessi.

Con il contributo della Fondazione BNL nel 2015 è stato possibile acquistare un manichino neonatale.



AMREF Italia

L'AMREF (Africa Medical and Research Foundation) è un'organizzazione internazionale nata nel 1957 con la missione di portare soccorso soprattutto sotto il profilo sanitario e igienico alle popolazioni africane.

Uno dei Paesi di particolare attenzione da parte di AMREF è il Kenya, che rimane uno dei paesi più poveri del mondo e che ha attraversato nel 2009 e nel 2011 due carestie particolarmente forti.

Tre gli interventi ad oggi sostenuti in Kenya dalla Fondazione BNL a favore di AMREF.

Il nuovo progetto sostenuto nel 2015 è parte di un programma quinquennale di AMREF sull'educazione sanitaria e la salute di donne e bambini, in particolare nelle scuole e nelle comunità della Contea di Kilifi. La Fondazione ha contribuito nel 2015 alla costruzione di 4 sistemi per la raccolta di acqua piovana, 2 pozzi di superficie, 2 servizi igienici e 2 centri sanitari.



AFMAL

L'associazione AFMAL (Associazione con i Fatebenefratelli per i malati lontani) nasce a Roma sotto il patrocinio dell'Ordine Ospedaliero di S. Giovanni di Dio con lo scopo di aiutare i più deboli e poveri in Italia e nei paesi in via di sviluppo.

Recentemente la sezione di Palermo ha aperto il Centro di Accoglienza Notturmo "Beato Padre Olallo" a favore dei più bisognosi dando la possibilità a chi "vive in strada" di avere un rifugio temporaneo e migliorare la propria qualità di vita.

La Fondazione BNL nel 2015 ha contribuito all'acquisto di arredi per le camere.



Caritas Diocesana Benevento

L'alluvione che ha colpito la città di Benevento e le zone limitrofe ha causato danni per alcune centinaia di milioni di euro e costretto centinaia di famiglie a lasciare le proprie case.

Per questo motivo, la Caritas di Benevento ha sottoposto alla Fondazione BNL un intervento che riguarda la ristrutturazione dell'Istituto Comprensorio Giuseppe Moscati, distrutto dall'alluvione.

Con il contributo della Fondazione nel 2015 è stato possibile acquistare nuovi arredi e attrezzature per le aule scolastiche e gli uffici.



Associazione Amici del Volontariato Farini

L'Associazione costituita nel 1994 a Farini (PC) opera nel campo dell'assistenza sociale e sanitaria a favore dei malati, anziani, disabili e persone in difficoltà attraverso campagne di raccolta fondi.

Per aiutare la popolazione colpita dall'esondazione del torrente Nure e Trebbia, la Fondazione BNL ha deliberato nel 2015 un contributo per i lavori di ristrutturazione della sala ritrovo, posta nel sottoterraneo della Chiesa, unico luogo di incontro e aggregazione di anziani, ragazzi e bambini del paese.



Comitato di Iniziativa Umanitaria S.O.S. India Onlus

L'Associazione nasce nel 2004 a Torino con lo scopo di aiutare ed assistere la popolazione più povera delle diocesi di Bagdora e Jalpaiguri in India attraverso una serie di iniziative e progetti in ambito sanitario e di istruzione.

Nel corso degli anni sono stati realizzati diversi progetti: la costruzione di una scuola primaria, un ospedale, una scuola per infermiere e un ambulatorio per malati affetti da Hiv.

Nel 2015 la Fondazione BNL ha contribuito ai lavori di pavimentazione e al rifacimento delle pareti della scuola primaria di St. Vincent fondata dai Padri Gesuiti.



Dona la vita con il Cuore Onlus

L'Associazione "Dona la Vita con il Cuore" nasce nel 2013 presso il Policlinico Gemelli di Roma, con lo scopo di sostenere la ricerca scientifica, la formazione di giovani medici e ricercatori, la prevenzione e l'assistenza in ambito sanitario, in particolare per le malattie cardiologiche, cardiocirurgiche e cardiovascolari.

Con il supporto dei medici dell'equipe cardiovascolare del Gemelli l'Associazione ha avviato il progetto "Le domeniche del Cuore" offrendo la possibilità alle persone economicamente svantaggiate di sottoporsi a visite, analisi e cure specialistiche gratuite.

La Fondazione BNL ha contribuito nel 2015 con una quota all'acquisto dell'Unità mobile di cardiologia che consentirà ai medici di raggiungere sempre più persone.



Fondazione Italiana Verso il Futuro

La Fondazione nasce nel 1997 a Roma con l'obiettivo di migliorare la qualità di vita delle persone affette da sindrome di Down e disabilità cognitiva e garantire una soluzione abitativa anche quando la famiglia viene a mancare.

La Fondazione gestisce nel comune di Roma cinque case famiglia per adulti con disabilità cognitiva. Beneficiari dei progetti 59 persone. Per incrementare i servizi offerti, l'associazione ha deciso di dotarsi di un pulmino che verrà utilizzato per gli spostamenti quotidiani degli ospiti delle case famiglia, gli accompagnamenti presso il Policlinico Gemelli e le attività di tempo libero e ricreative.

La Fondazione BNL ha partecipato nel 2015 all'iniziativa con l'acquisto del pulmino.



Comunità di S. Egidio

La Comunità di S. Egidio nata a Roma nel 1968 opera in Italia e in più di 70 paesi nel mondo.

La Fondazione ha già sostenuto quattro interventi a favore della Comunità.

Il nuovo progetto sostenuto nel 2015 riguarda i lavori di ristrutturazione della Casa Alloggio in Via Gaspare Gozzi a Roma destinata all'accoglienza di anziani rimasti soli o abbandonati dalle famiglie.



Mano Amica 2015 – 2016

Mano Amica ha l'obiettivo di fornire un sostegno concreto alla realizzazione di progetti ideati da Associazioni, non a scopo di lucro, attive nei settori della solidarietà e della sanità ed alle quali i dipendenti BNL e dell'intero Gruppo BNP Paribas in Italia, al di fuori della loro attività professionale, si dedicano attivamente come volontari.

Sin qui sono stati approvati e sostenuti 356 progetti di cui il 35% dedicati al sostegno ai disabili/emarginati, il 27% alla sanità, il 25% all'infanzia, il 13% a combattere la povertà.

Nel 2015 la Fondazione ha deciso, anche in linea con l'impegno del Gruppo, di sostenere con particolare attenzione i progetti rivolti all' "emergenza profughi" raddoppiando il contributo, in caso di accoglimento della domanda.



STATO PATRIMONIALE		
ATTIVO	31/12/2015	31/12/2014
	<i>euro</i>	<i>euro</i>
A) Quote associative ancora da versare	-	-
B) Immobilizzazioni		
<i>I - Immobilizzazioni immateriali:</i>	-	-
<i>II - Immobilizzazioni materiali:</i>	-	-
<i>III - Immobilizzazioni finanziarie:</i>		
1) partecipazioni	-	-
2) crediti	-	-
3) certificati di deposito	-	1.000.000
Totale	-	1.000.000
Totale immobilizzazioni (B)	-	1.000.000
C) Attivo circolante		
<i>I - Rimanenze:</i>	-	-
<i>II - Crediti:</i>		
1) verso clienti	-	-
2) verso altri	-	-
Totale	-	-
<i>III - Attività finanziarie non immobilizzate</i>		
1) partecipazioni	-	-
2.1) titoli obbligazionari	-	301.881
Totale	-	301.881
<i>IV - Disponibilità liquide</i>		
1) depositi bancari e postali		
2) assegni	-	-
3) denaro e valori in cassa	2.199.049	1.091.611
Totale	2.199.049	1.091.611
Totale attivo circolante (C)	2.199.049	1.393.493
D) Ratei e risconti	-	28.160
TOTALE ATTIVO	2.199.049	2.421.653

STATO PATRIMONIALE		
PASSIVO	31/12/2015	31/12/2014
	<i>euro</i>	<i>euro</i>
A) Patrimonio netto		
<i>I - Fondo di dotazione dell'ente</i>	1.000.000	1.000.000
<i>II - Patrimonio vincolato</i>		
<i>III - Patrimonio libero</i>		
1) risultato gestionale esercizio in corso	12.313	2.021
2) riserve accantonate negli esercizi precedenti	-	-
Totale Patrimonio netto (A)	1.012.313	1.002.021
B) Fondi per rischi ed oneri		
1) per trattamento di quiescenza e obblighi simili	-	-
2.1) fondo progetti da deliberare	230.000	270.000
2.2) fondo progetti deliberati	954.296	1.146.203
Totale Fondi per rischi ed oneri (B)	1.184.296	1.416.203
C) Trattamento di fine rapporto lavoro subordinato	-	-
D) Debiti		
1) debiti verso banche	-	-
2) debiti verso altri finanziatori	-	-
3) acconti	-	-
4) debiti verso fornitori		
<i>di cui esigibili entro l'esercizio successivo</i>	-	-
<i>di cui esigibili oltre l'esercizio successivo</i>	-	-
5) debiti tributari		
<i>di cui esigibili entro l'esercizio successivo</i>	-	-
<i>di cui esigibili oltre l'esercizio successivo</i>	-	-
6) debiti verso istituti di previdenza e di sicurezza sociale	-	-
7) altri debiti	-	13
Totale Debiti (D)	-	13
E) Ratei e Risconti	2.440	3.416
TOTALE PASSIVO	2.199.049	2.421.653

RENDICONTO GESTIONALE					
ONERI	31/12/2015	31/12/2014	PROVENTI E RICAVI	31/12/2015	31/12/2014
	euro	euro		euro	euro
1) Oneri da attività tipiche			1) Proventi e ricavi da attività tipiche		
1.1) Acquisti	-	-	1.1) Da contributi su progetti	-	-
1.2) Servizi	-	-	1.2) Da contratti con enti pubblici	-	-
1.3) Godimento beni di terzi	-	-	1.3) Da soci ed associati	1.000.000	1.000.000
1.4) Personale	-	-	1.4) Da non soci	-	-
1.5) Ammortamenti	-	-	1.5) Altri proventi e ricavi	-	-
1.6) Progetti finanziati	(1.000.120)	(1.039.115)			
2) Oneri promozionali e di raccolta fondi			2) Proventi da raccolta fondi		
2.1) Raccolta Progetti interni	-	-	2.1) Raccolta 1	-	-
2.2) Raccolta Progetti di terzi deliberati	-	-	2.2) Raccolta 2	-	-
2.3) Raccolta 3	-	-	2.3) Raccolta 3	-	-
2.4) Attività ordinaria di promozione	-	-	2.4) Altri	-	-
3) Oneri da attività accessorie			3) Proventi e ricavi da attività accessorie		
3.1) Acquisti	-	-	3.1) Da Attività connesse e/o gestioni commerciali accessorie	-	-
3.2) Servizi	-	-	3.2) Da contratti con enti pubblici	-	-
3.3) Godimento beni di terzi	-	-	3.3) Da soci ed associati	-	-
3.4) Personale	-	-	3.4) Da non soci	-	-
3.5) Ammortamenti	-	-	3.5) Altri proventi e ricavi	-	-
3.6) Oneri diversi di gestione	-	-			
4) Oneri finanziari e patrimoniali			4) Proventi finanziari e patrimoniali		
4.1) Su rapporti bancari	(181)	(389)	4.1) Da rapporti bancari	4.644	5.695
4.2) Su prestiti	-	-	4.2) Da altri investimenti finanziari	35.347	45.157
4.3) Da patrimonio edilizio	-	-	4.3) Da patrimonio edilizio	-	-
4.4) Da altri beni patrimoniali	(20.893)	(1.428)	4.4) Da altri beni patrimoniali	-	-
4.5) Oneri straordinari	-	-	4.5) Proventi Straordinari	-	-
5) Oneri di supporto generale					
5.1) Acquisti	-	-			
5.2) Servizi	(976)	(976)			
5.3) Godimento beni di terzi	-	-			
5.4) Personale	-	-			
5.5) Ammortamenti	-	-			
5.6) Altri oneri	(5.509)	(6.924)			
RISULTATO GESTIONALE NEGATIVO	(1.027.679)	(1.048.831)	RISULTATO GESTIONALE POSITIVO	1.039.992	1.050.852



NOTA INTEGRATIVA AL BILANCIO CHIUSO AL 31/12/2015

La Fondazione BNL è stata costituita il 6 aprile 2006; ha sede legale in Via Lombardia 31 e sede operativa in Via Vittorio Veneto 119, Roma.

E' iscritta al Registro delle Persone Giuridiche ai sensi del DPR 361/2000 in data 1° settembre 2008 al numero 590/2008 del predetto registro.

Non ha fine di lucro e persegue esclusivamente finalità di solidarietà sociale nel campo della beneficenza.

Dal punto di vista fiscale, la Fondazione BNL rientra nella categoria degli Enti non Commerciali e ne segue il regime specifico.

La Fondazione BNL svolge le proprie attività perseguendo la missione di sostenere e promuovere iniziative nel campo dell'utilità sociale, con particolare riguardo ai settori della solidarietà e della sanità.

PRINCIPI ADOTTATI PER LA REDAZIONE DEL BILANCIO DI ESERCIZIO

Con riferimento alla struttura ed al contenuto, il Bilancio dell'esercizio chiuso al 31/12/2015, composto da Stato Patrimoniale, Rendiconto Gestionale e Nota integrativa, è stato redatto in conformità all'Atto di Indirizzo ai sensi del D.P.C.M. del 21 marzo 2001 n° 329, approvato dal Consiglio dell'Agenzia per le Onlus in data 11 febbraio 2009 e denominato "Linee guida e schemi per la redazione dei bilanci di esercizio degli enti non profit".

Per quanto riguarda i principi generali di redazione, il Bilancio è stato redatto in conformità alle indicazioni emanate dal Consiglio Nazionale dei Dottori Commercialisti con riferimento ai bilanci degli enti non profit (Principio n.1 "Quadro sistematico per la preparazione e la presentazione del Bilancio degli Enti non Profit").

In attesa della statuizione di specifici criteri di valutazione per gli enti non profit, di seguito si illustrano i criteri adottati ai fini della redazione del bilancio 2015:

1. Immobilizzazioni finanziarie

Le attività finanziarie immobilizzate sono rilevate al costo di acquisto al netto di perdite durevoli di valore.

2. Crediti

I crediti sono iscritti in bilancio al presumibile valore di realizzo.

3. Attività finanziarie non immobilizzate

In sede di prima iscrizione dello Stato Patrimoniale, le attività sono rilevate al costo d'acquisto, così come risultante dal negozio giuridico sottostante. Successivamente le attività sono valutate al valore desumibile dall'andamento del mercato alla data di chiusura dell'esercizio.

4. Disponibilità liquide

Le disponibilità liquide sono iscritte al valore numerario.

5. Ratei e Risconti

I ratei e risconti misurano quote di componenti economiche negative o positive, comuni a due o più esercizi. Essi sono determinati nel rispetto del principio di competenza economica.

6. Fondo di Dotazione

Il Fondo di dotazione dell'ente è iscritto al valore nominale; esso rappresenta il valore conferito in sede di costituzione dal Fondatore "BNL S.p.A."

7. Fondo Rischi ed Oneri

Il Fondo Rischi e Oneri, accoglie i presumibili oneri a fronte degli impegni della Fondazione per progetti deliberati, nonché quelli attinenti pratiche in corso di istruttoria.

8. Debiti

I debiti sono iscritti al loro valore nominale.

9. Oneri, proventi e ricavi

Oneri, Proventi e Ricavi sono rilevati secondo il principio della competenza temporale.

Eventi successivi alla data di riferimento del bilancio

Dopo la chiusura dell'esercizio, non è avvenuto alcun fatto che possa influire sulla chiarezza e veridicità della rappresentazione fornita negli schemi di Bilancio.

Altre informazioni

Il Bilancio d'esercizio è redatto in unità di euro.

Il presente Bilancio è soggetto alla revisione volontaria da parte della Società di revisione Deloitte & Touche S.p.A.

INFORMAZIONI SULLO STATO PATRIMONIALE

ATTIVO

B) Immobilizzazioni

III - Immobilizzazioni finanziarie:

Composizione	31/12/2015	31/12/2014
	<i>euro</i>	<i>euro</i>
3) Certificati di deposito	-	1.000.000
<i>N. 2 Certificati di Deposito BNL Edizione Limitata 30 mesi</i>	-	<i>1.000.000</i>

I due Certificati di Deposito BNL Edizione Limitata 30 mesi sottoscritti dalla Fondazione nel 2013 sono giunti a scadenza il 20 novembre 2015.

C) Attivo circolante

III - Attività finanziarie non immobilizzate

Composizione	31/12/2015	31/12/2014
	<i>euro</i>	<i>euro</i>
2.1) Titoli Obbligazionari	-	301.881
<i>Portafoglio amministrato - CCT</i>	-	<i>301.881</i>

I CCT iscritti in bilancio al 31 dicembre 2014 sono giunti a scadenza il 15 dicembre 2015.

IV - Disponibilità liquide

Composizione	31/12/2015	31/12/2014
	<i>euro</i>	<i>euro</i>
IV - Disponibilità liquide	2.199.049	1.091.611
1) Depositi bancari e postali	2.199.049	1.091.611
<i>Conto Corrente 6300006666</i>	<i>2.199.049</i>	<i>1.091.611</i>

Le disponibilità liquide sono costituite dal rapporto di Conto Corrente n. 6300006666 tenuto presso BNL S.p.A. L'incremento del saldo rispetto al valore di bilancio del precedente anno è legato alla scadenza dei Certificati di Deposito e del CCT nel corso del 2015.

D) Ratei e Risconti

Composizione	31/12/2015	31/12/2014
	<i>euro</i>	<i>euro</i>
D) Ratei e Risconti	-	28.160
Ratei attivi:		
<i>Cedole in corso - PCT - 5097610 BNPP TM% FLOOR 2014</i>	-	-
<i>Ratei attivi interessi Certificati di Deposito</i>	-	28.160

Non sussistono Ratei per cedole in corso alla data di chiusura del 31 dicembre 2015.

PASSIVO**A) Patrimonio Netto***I - Fondo di dotazione dell'Ente*

Composizione	31/12/2015	31/12/2014
	<i>euro</i>	<i>euro</i>
I - Fondo di dotazione dell'Ente	1.000.000	1.000.000
<i>Conferimento Socio Fondatore</i>	<i>1.000.000</i>	<i>1.000.000</i>

Il Fondo di dotazione dell'ente è iscritto al valore nominale e rappresenta il valore conferito in sede di costituzione dal Fondatore BNL S.p.A.

B) Fondo per rischi ed oneri

Composizione	31/12/2015	31/12/2014
	<i>euro</i>	<i>euro</i>
2.1) Fondo Progetti da deliberare	230.000	270.000
2.2) Fondo Progetti deliberati	954.296	1.146.203
<i>di cui</i>		
<i>- Progetti interni</i>	<i>200.000</i>	<i>200.000</i>
<i>- Progetti esterni</i>	<i>754.296</i>	<i>946.203</i>

Il Fondo per rischi ed oneri è composto dal Fondo Progetti deliberati e dal Fondo Progetti da deliberare.

Il Fondo Progetti deliberati accoglie gli oneri a fronte dell'impegno della Fondazione per progetti deliberati e non ancora erogati. E' suddiviso in Progetti interni e Progetti esterni in base alla presenza, nei progetti di solidarietà, di Onlus in cui i dipendenti di BNL e delle Società del Gruppo Bnp Paribas in Italia prestano opera come volontari.

Il Fondo Progetti da deliberare accoglie i presumibili oneri relativi ai progetti pervenuti ed attualmente in corso di esame e/o istruttoria da parte del Segretario e non ancora definiti con delibere del Consiglio di Amministrazione.

La sua determinazione viene effettuata sino a concorrenza dell'ammontare del contributo annuo disponibile alla chiusura dell'esercizio.

Di seguito, si riporta la movimentazione avuta dai Fondi in questione nel corso del 2015:

Movimentazione del Fondo Progetti da deliberare		euro
Saldo al 31/12/2014		270.000
Incrementi		
Destinazione riserve accantonate negli esercizi precedenti		2.021
Accantonamenti per Progetti in corso di istruttoria		230.000
Decrementi		
Utilizzi a fronte di Progetti deliberati		(272.021)
Saldo al 31/12/2015		230.000

Movimentazione del Fondo Progetti deliberati		euro
Saldo al 31/12/2014		1.146.203
Incrementi		
Accantonamenti per Progetti deliberati		1.099.500,00
di cui		
Progetti Esterni	899.500	
Progetti Interni	<u>200.000</u>	
Decrementi		
Utilizzo Fondo per erogazioni		(1.291.407)
di cui		
Progetti Esterni	(1.091.407)	
Progetti Interni	<u>(200.000)</u>	
Utilizzi Fondi per revoca Progetti		-
Saldo al 31/12/2015		954.296

7) Altri debiti

Composizione	31/12/2015	31/12/2014
	euro	euro
7) Altri debiti:	-	13
Rimborsi spese da liquidare	-	-
Debiti v/BNL per anticipazioni	-	13

Le posizioni di debito nei confronti della BNL per anticipazioni sono state tutte regolate prima della chiusura dell'esercizio.

E) Ratei e Risconti

Composizione	31/12/2015	31/12/2014
	<i>euro</i>	<i>euro</i>
E) Ratei e Risconti	2.440	3.416
Ratei passivi:		
<i>Spese per Revisione volontaria</i>	2.440	2.440
<i>Servicing amministrativo</i>	-	976
<i>Risconto passivo interessi Certificati di Deposito</i>	-	-

La voce Ratei e risconti accoglie i ratei passivi relativi al compenso per l'attività di Revisione del Bilancio 2015 da parte della Società Deloitte & Touche S.p.A.

INFORMAZIONI SUL RENDICONTO GESTIONALE**ONERI***1) Oneri da attività tipiche*

Composizione	31/12/2015	31/12/2014
	<i>euro</i>	<i>euro</i>
1.6) Oneri diversi di gestione	(1.000.120)	(1.039.115)
<i>Oneri per progetti erogati</i>	(1.000.120)	(1.039.115)

La Voce **Oneri da attività tipiche** accoglie gli oneri relativi all'erogazione dei progetti e agli accantonamenti ed utilizzi netti relativi al Fondo Progetti deliberati ed al Fondo Progetti da deliberare.

4) Oneri finanziari e patrimoniali

Composizione	31/12/2015	31/12/2014
	<i>euro</i>	<i>euro</i>
4) Oneri finanziari e patrimoniali	(21.074)	(1.817)
4.1) Su rapporti bancari	(181)	(389)
<i>Spese bancarie</i>	(181)	(389)
4.4) Da altri beni patrimoniali	(20.893)	(1.428)
<i>Imposta sostitutiva su Strumenti Finanziari</i>	(3.459)	(1.410)
<i>Commissioni e spese Gestione Patrimoniale</i>	-	-
<i>Imposta di Bollo</i>	-	-
<i>Minusvalenze realizzate su Titoli</i>	(1.740)	-
<i>Ritenute subite su interessi attivi C.D.</i>	(15.694)	(18)

La voce **Oneri finanziari e patrimoniali** accoglie i costi sostenuti dalla Fondazione a fronte dell'attività finanziaria ad essa connessa.

Nello specifico la Voce è costituita da:

- **Oneri su rapporti bancari**, relativi alle spese di tenuta conto e alle commissioni bancarie.
- **Oneri da altri beni patrimoniali**, che includono:
 - o L'imposta sostitutiva sugli strumenti finanziari;
 - o Le Minusvalenze realizzate su CCT;
 - o Le ritenute subite sugli interessi attivi da Certificati di Deposito.

5) Oneri di supporto generale

Composizione	31/12/2015	31/12/2014
	<i>euro</i>	<i>euro</i>
5) Oneri di supporto generale	(6.485)	(7.900)
5.2) Servizi	(976)	(976)
<i>Servicing amministrativo Bnl S.p.A.</i>	<i>(976)</i>	<i>(976)</i>
5.6) Altri oneri	(5.509)	(6.924)
<i>Viaggi e trasferte Consiglieri</i>	<i>-</i>	<i>-</i>
<i>Spese per revisione volontaria bilancio</i>	<i>(2.440)</i>	<i>(2.440)</i>
<i>Spese societarie</i>	<i>(3.069)</i>	<i>(4.484)</i>

L'aggregato **Oneri di supporto generale** rappresenta i costi sostenuti dalla Fondazione per lo svolgimento delle proprie attività. La voce accoglie:

- **Servizi**, riferiti al contratto di servicing con BNL S.p.A. per la gestione amministrativa e contabile;
- **Altri oneri**, che includono le spese societarie per servizi notarili e per la revisione del Bilancio.

PROVENTI

1) Proventi e ricavi da attività tipiche

Composizione	31/12/2015	31/12/2014
	<i>euro</i>	<i>euro</i>
1) Proventi e ricavi da attività tipiche	1.000.000	1.000.000
1.3) Da soci ed associati	1.000.000	1.000.000
<i>Conferimento da Socio fondatore</i>	<i>1.000.000</i>	<i>1.000.000</i>

La voce **Proventi e ricavi da attività tipiche** accoglie i saldi economici positivi determinati dall'attività istituzionale, ovvero il conferimento annuale effettuato dal Socio fondatore.

4) Proventi finanziari e patrimoniali

Composizione	31/12/2015	31/12/2014
	<i>euro</i>	<i>euro</i>
4) Proventi finanziari e patrimoniali	39.991	50.852
4.1) Da rapporti bancari	4.644	5.695
<i>Interessi attivi bancari</i>	4.644	5.695
4.2) Da altri investimenti finanziari	35.347	45.157
<i>Proventi da Gestione Patrimoniale</i>	-	-
<i>Interessi attivi su Titoli</i>	3.147	7.015
<i>Interessi attivi su Certificati di Deposito</i>	32.200	36.072
<i>Plusvalenze su Titoli</i>	-	2.070

La voce **Proventi finanziari e patrimoniali** rappresenta i ricavi ottenuti a fronte dell'attività di gestione patrimoniale e finanziaria strumentale all'attività istituzionale.

Nello specifico la voce è costituita dai proventi derivanti:

- **Da rapporti bancari**, per gli interessi maturati sul Conto Corrente n. 6300006666 presso BNL S.p.A.
- **Da altri investimenti finanziari**, che includono:
 - o Gli interessi attivi su CCT;
 - o Gli interessi attivi sui Certificati di Deposito;

I titoli di proprietà ed i Certificati di Deposito sono giunti a scadenza nel corso dell'esercizio 2015.

ALTRE INFORMAZIONI

Al 31 dicembre 2015, la Fondazione BNL non ha dipendenti propri, né personale dipendente da terzi distaccato, né lavoratori a progetto né consulenti, ma si avvale dei servizi resi da BNL S.p.A. con cui ha stipulato un contratto di servicing amministrativo.

La Fondazione non possiede, né ha acquistato o venduto in corso d'anno, azioni del Fondatore né di Società del gruppo.

I membri del Consiglio di Amministrazione e del Collegio dei Revisori non percepiscono emolumenti.

Il presente Bilancio, composto da Stato Patrimoniale, Rendiconto Gestionale e Nota Integrativa, rappresenta in modo veritiero e corretto la situazione patrimoniale e finanziaria nonché l'avanzo dell'esercizio e corrisponde alle risultanze delle scritture contabili.

**ELAZIONE DEL COLLEGIO DEI REVISORI SUL PROGETTO DI
BILANCIO DELLA FONDAZIONE BNL AL 31.12.2015**

AL CONSIGLIO DI AMMINISTRAZIONE

Il progetto di bilancio al 31/12/2015, predisposto a cura del Segretario Generale, d'intesa con il Presidente, con l'assistenza del "service" amministrativo di BNL SpA ed a noi sottoposto in vista dell'approvazione definitiva da parte del Consiglio di Amministrazione convocato per il 19 maggio 2016, si compone di:

- Relazione di Missione
- Schemi di Bilancio
- Nota integrativa

Lo Stato Patrimoniale presenta le seguenti risultanze:

<u>Totale Attività</u>	€	<u>2.198.715</u>
Patrimonio netto	€	1.011.979
Fondi per progetti	€	1.184.296
<u>Totale Passività</u>	€	<u>2.198.715</u>

Il Rendiconto di Gestione presenta le seguenti risultanze:

Proventi e Ricavi	€	1.039.658
(di cui € 1.000.000 da contributi ricevuti dal Socio Fondatore BNL)		
Oneri	€	1.027.679
(di cui € 1.000.120 per progetti finanziati)		
<u>Avanzo di gestione</u>	€	<u>11.979</u>

Come nei precedenti esercizi, il presente bilancio è stato redatto secondo il principio contabile della competenza, essendo anche stati evidenziati i ratei attivi (cedole) e passivi (quota spese revisione).

Le disponibilità liquide sono rappresentate nella loro consistenza numerica al 31/12/2015 ed interamente depositate, a tale data, sul conto corrente bancario presso la BNL SpA.

Le disponibilità finanziarie sono riferibili sia al fondo di dotazione che ai fondi per progetti e sono analiticamente descritte e classificate nelle informazioni sullo stato patrimoniale.

Il patrimonio libero recepisce l'avanzo di gestione dell'esercizio 2015.

La voce di passivo Fondi Rischi e Oneri include il fondo per gli importi impegnati da delibere consiliari a tutto il 31.12.2015 per specifici progetti di intervento della Fondazione denominato "Fondo Progetti Deliberati" (€ 954.296).

Il residuo del contributo annuale pari a € 230.000 è stato accantonato in apposito "Fondo Progetti da Deliberare", nel presupposto che i progetti in corso di definizione esauriscano per intero detta disponibilità, come risulta dalla nota (allegato A) a firma del Presidente e del Segretario Generale il cui ammontare ampiamente eccede l'importo accantonato.

Non si evidenziano debiti tributari, né debiti verso istituti di previdenza e sicurezza sociale in quanto la Fondazione non si avvale di personale dipendente o di lavoratori a progetto.

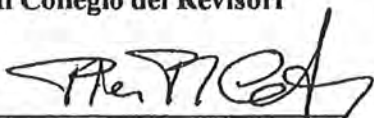
Anche quest'anno, il bilancio della Fondazione ha formato oggetto di revisione volontaria affidata alla Società di revisione Deloitte con la quale il Collegio si è confrontato per quanto di rispettiva competenza.

Gli interventi erogativi sono stati deliberati dal Consiglio di Amministrazione - sulla base delle istruttorie predisposte dal Segretario Generale - in conformità alle finalità istitutive ed al Regolamento (deliberazione Consiglio del 26.09.2006 e successive, da ultimo il 23.07.2015), che disciplina i criteri e le modalità di intervento della Fondazione.

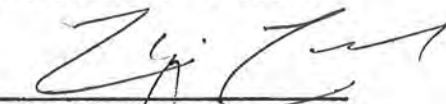
Sulla base di quanto trattato nel corso delle riunioni del Consiglio di Amministrazione, alle quali si è sistematicamente partecipato, nonché delle verifiche effettuate nel corso dell'esercizio e sul presente progetto di bilancio, si esprime parere favorevole all'approvazione del bilancio stesso, nonché all'eventuale destinazione da parte del Consiglio, dell'avanzo di gestione ad incremento delle disponibilità erogabili.

Roma, 6 maggio 2016

Il Collegio dei Revisori



Avv. P. Cotone - Presidente



Prof. T. Di Tanno - Revisore



Prof. R. Serrentino - Revisore

RELAZIONE DELLA SOCIETÀ DI REVISIONE INDIPENDENTE

Al Consiglio di Amministrazione della Fondazione BNL

Abbiamo svolto la revisione contabile del bilancio d'esercizio della Fondazione BNL chiuso al 31 dicembre 2015, costituito da stato patrimoniale, rendiconto gestionale e nota integrativa.

Responsabilità degli Amministratori per il bilancio d'esercizio

Gli Amministratori sono responsabili per la redazione del bilancio d'esercizio in conformità ai criteri di redazione illustrati nella nota integrativa.

Responsabilità della società di revisione

E' nostra la responsabilità di esprimere un giudizio sul bilancio d'esercizio sulla base della revisione contabile. Abbiamo svolto la revisione contabile in conformità ai principi di revisione internazionali (ISA Italia) elaborati ai sensi dell'art. 11, comma 3, del D.Lgs. 39/10. Tali principi richiedono il rispetto di principi etici, nonché la pianificazione e lo svolgimento della revisione contabile al fine di acquisire una ragionevole sicurezza che il bilancio d'esercizio non contenga errori significativi.

La revisione contabile comporta lo svolgimento di procedure volte ad acquisire elementi probativi a supporto degli importi e delle informazioni contenuti nel bilancio d'esercizio. Le procedure scelte dipendono dal giudizio professionale del revisore, inclusa la valutazione dei rischi di errori significativi nel bilancio d'esercizio dovuti a frodi o a comportamenti o eventi non intenzionali. Nell'effettuare tali valutazioni del rischio, il revisore considera il controllo interno relativo alla redazione del bilancio d'esercizio dell'impresa al fine di definire procedure di revisione appropriate alle circostanze, e non per esprimere un giudizio sull'efficacia del controllo interno dell'impresa. La revisione contabile comprende altresì la valutazione dell'appropriatezza dei principi contabili adottati, della ragionevolezza delle stime contabili effettuate dagli Amministratori, nonché la valutazione della presentazione del bilancio d'esercizio nel suo complesso.

Riteniamo di aver acquisito elementi probativi sufficienti ed appropriati su cui basare il nostro giudizio.

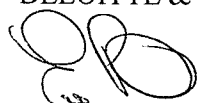
Giudizio

A nostro giudizio, il bilancio d'esercizio della Fondazione BNL al 31 dicembre 2015 è stato redatto, in tutti gli aspetti significativi, in conformità ai criteri di redazione illustrati nella nota integrativa.

Altri aspetti

La presente relazione non è emessa ai sensi di legge in quanto la Fondazione BNL non è tenuta alla revisione legale dei conti.

DELOITTE & TOUCHE S.p.A.



Enrico Pietrarelli
Socio

Roma, 20 maggio 2016