

Fondazione BNL

Bilancio

2014



Bilancio d'esercizio 2014*

*Approvato a norma di Statuto dal Consiglio di Amministrazione in data 21 maggio 2015.



Relazione di Missione

Schemi di Bilancio

Nota integrativa

RELAZIONE DI MISSIONE



La Relazione di Missione 2014

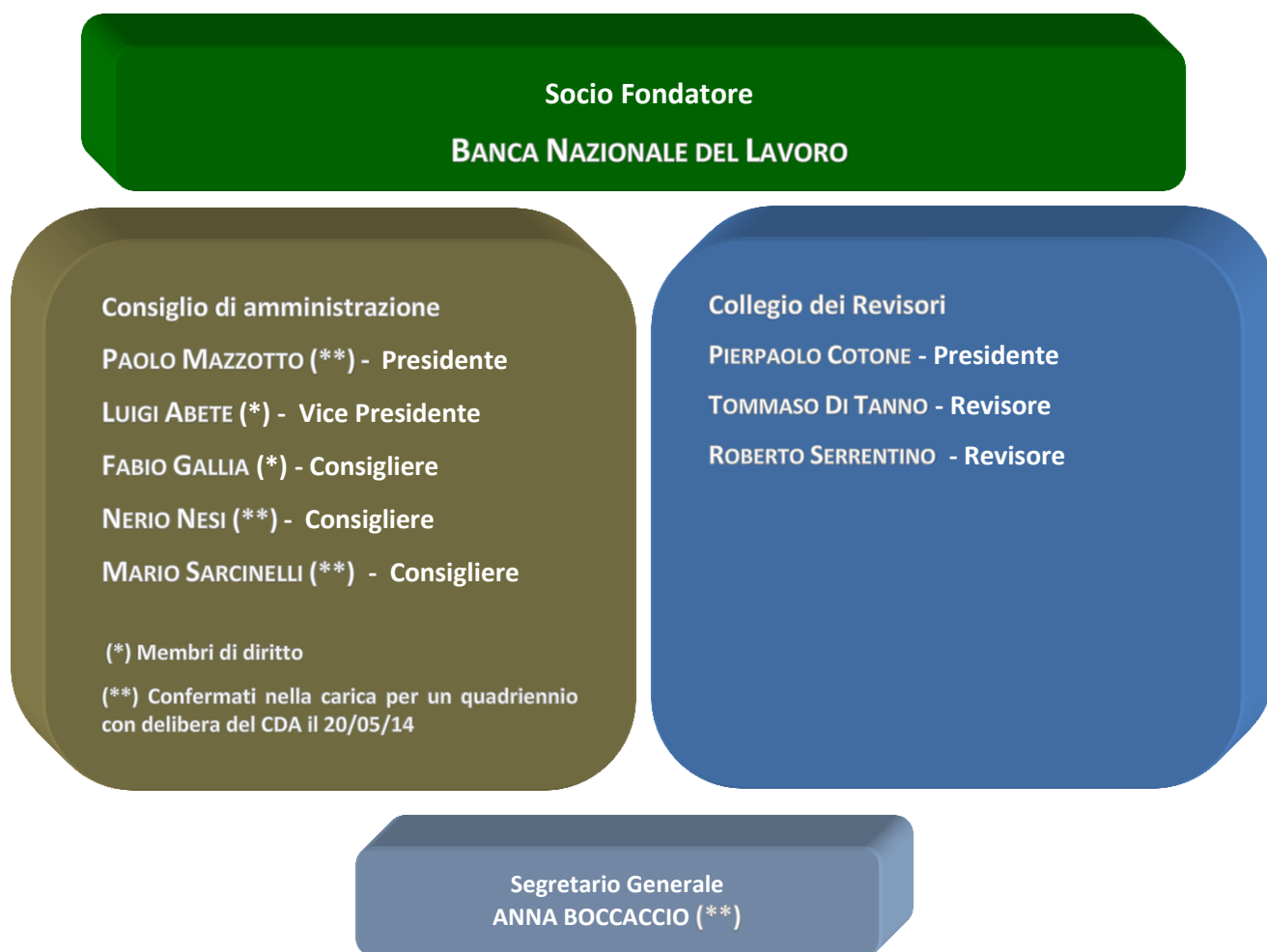
Premessa

La Relazione di Missione è un documento che accompagna il Bilancio di esercizio dell'Ente e si pone l'obiettivo di illustrare le attività e l'impegno sociale di quest'ultimo al fine di fornire una situazione completa, chiara e trasparente sul raggiungimento degli obiettivi statutari e sulle prospettive di continuità.

Identità e missione dell'Ente

La Fondazione BNL è stata costituita il 6 aprile 2006 su iniziativa di BNL SpA e attualmente ha sede in Via Lombardia 31, Roma. L'atto Costitutivo della Fondazione può essere reperito presso il sito web: <http://www.bnl.it/wps/portal/scopribnl/CHI-SIAMO/Responsabilita-sociale/Sociale/Fondazione-BNL>.

La Governance e il Controllo della Fondazione prevedono, al 31 dicembre 2014, la seguente struttura:



La Fondazione BNL si pone come missione di sostenere, promuovere e svolgere iniziative nel campo dell'utilità sociale, con particolare riguardo ai settori quali quello artistico, culturale, della solidarietà e della sanità. Ai sensi della Legge, dello Statuto della Fondazione e del Regolamento del 29 settembre 2006, i soggetti destinatari delle erogazioni devono:

- a) perseguire fini di utilità sociale, artistico-culturale, ambientale o di promozione dello sviluppo economico;
- b) non perseguire, nemmeno indirettamente, fini di lucro.

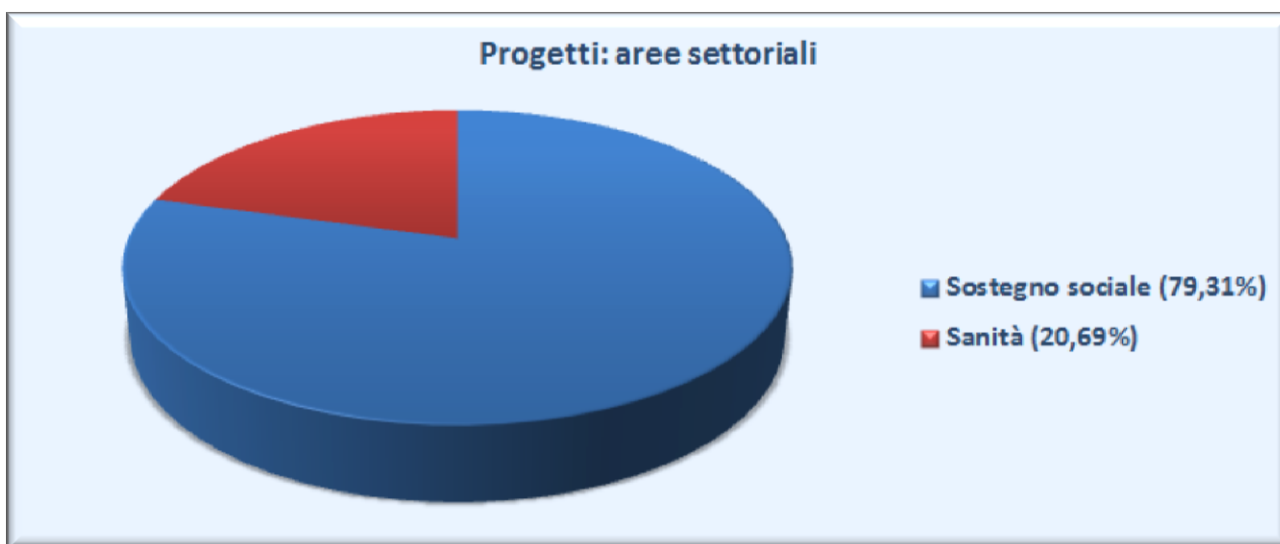
Attività Istituzionali

La Fondazione BNL, nel perseguire la sua missione ha continuato, in coerenza con le linee guida approvate dal Consiglio di Amministrazione, a fornire il proprio sostegno esclusivamente a Onlus operanti nei settori della solidarietà e della sanità, soprattutto a livello nazionale.

Fin dalla sua costituzione, 6 aprile 2006, la Fondazione BNL ha deliberato un totale di euro 9.747.455 a favore di 553 progetti di cui 356 relativi alle 8 edizioni di Mano Amica, iniziativa rivolta a sostenere l'impegno dei dipendenti nel volontariato.

Per un maggior dettaglio è rappresentato nelle successive tabelle l'insieme dei Progetti approvati dalla Fondazione BNL a partire dal 2006 distinti per aree settoriali e per aree geografiche.

Tabella 1.1 – Progetti 2006 - 2014 [suddivisione per aree settoriali]



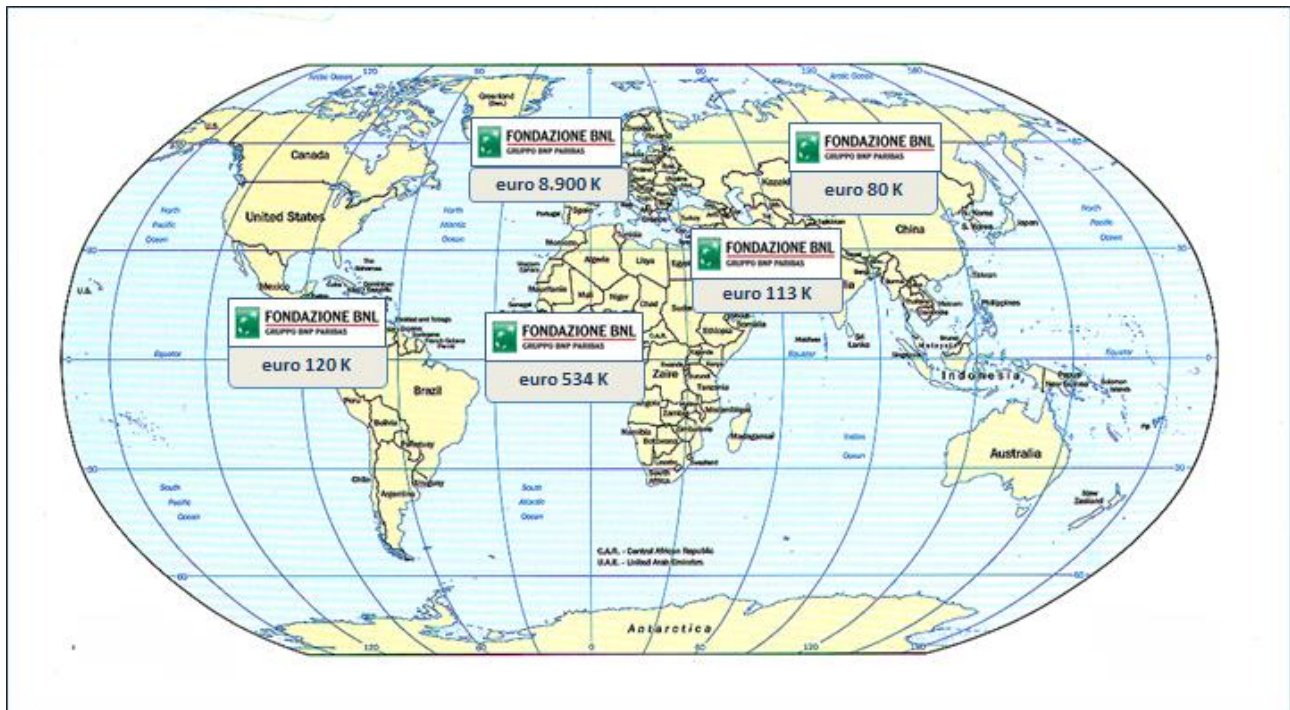
Settore	Importo deliberato (K euro)
Sostegno sociale	7.731
Sanità	2.016
Totale	9.747

Tabella 1.2 – Progetti 2006 - 2014 [suddivisione per aree geografiche]



Area geografica	Importo deliberato (K euro)
Africa	534
Italia	8.900
Medio Oriente	113
Asia	80
America	120
Totale	9.747

Tabella 1.3 – Destinazione dell’ammontare deliberato a livello internazionale 2006 - 2014



Di seguito si riporta l'elenco completo delle Associazioni sostenute dalla Fondazione a partire dalla data di costituzione.

Associazioni i cui progetti sono stati sostenuti dalla Fondazione BNL

ABAD Servizi e Lavoro Coop. Soc. Onlus
Arcidiocesi di Palermo Comunità S. Egidio
ARCO- Baleno
Arcobaleno Tuscolana di Solidarietà Onlus
Associazione A.R.P.J.
Associazione Ali Di Scorta
Associazione Altramente
Associazione Amici dei Migranti G.B. Scalabrini
Associazione Amici di Edoardo
Associazione AMS
Associazione Andrea Tudisco
Associazione Antea
Associazione Antigone
Associazione Apriti Cuore
Associazione Arca
Associazione Area
Associazione ASCE
Associazione Cardiosalus
Associazione Casa della Mamma
Associazione Centro Astalli
Associazione Chiara e Francesco
Associazione Comunità Don Lorenzo Milani
Associazione Crescere
Associazione Dames De Saint Louis
Associazione Don Giovanni Pirone
Associazione Don Milani
Associazione Dynamo Camp
Associazione EPSILON
Associazione F.A.T.A.
Associazione Fuori Della Porta
Associazione Gruppo Abele
Associazione Il Carro
Associazione Il Noce
Associazione Il Sole Sotto
Associazione Italia Uganda
Associazione Italiana MPS
Associazione KIM

Associazione La Nostra Famiglia
Associazione La Porta Onlus
Associazione La Solidarietà
Associazione LAD ONLUS
Associazione Libera
Associazione L'Isola Felice
Associazione Magic Amor
Associazione Nuova Armonia
Associazione Ottantanove
Associazione Piccoli Passi
Associazione Rimettere le Ali
Associazione Tranese Assistenza ai disabili - Onlus "Il Pineto"
Associazione Una Breccia nel muro
Associazione VIC/Volontari In carcere
Associazione Vivalavita
Azienda Ospedaliera G. Rummo
Basilica Parrocchiale SS. Silvestro e Martino ai Monti
CABSS Onlus
CAF ONLUS
Caritas Diocesana Bari
Caritas Diocesana Bari Bitonto
Caritas Diocesana Lamezia Terme
Caritas Diocesana Roma
Casa Cedis
Casa di Accoglienza MAMRE
Casa di Riposo Antonio D'Alessio
Casa di Riposo Don G. Nobile
Casa di Riposo Istituto Imberti Grandis
Casa Famiglia Immacolata Concezione
Casa Madre Bambino
CEIS - Centro Italiano di Solidarietà Don Mario Picchi
Centro di Riabilitazione Equestre Tina de Marco
Centro Pediatrico Bambino Gesù Basilicata
Circolo San Pietro
Città dei Ragazzi
Comitato Croce Rossa Cosenza
Comunità 24 Luglio Handicappati e non
Comunità Alloggio Casa San Girolamo
Comunità Amore e Libertà
Comunità di Capodarco
Comunità di S. Egidio

Comunità di S. Patrignano
Confraternita della Misericordia
Coop. Soc. Comunità Familiare "La Mongolfiera"
Cooperativa Sociale Monza 2000
Cooperativa Sociale Rifornimento in Volo
Cooperativa Terra del Fuoco
Croce Rossa Italiana Gambalò
Croce Verde Viareggio
F.O.R.M.A. Onlus
Federazione Italiana Wheelchair Hockey
Figlie della Carità di San Vincenzo de Paoli
Fondazione AVSI
Fondazione Carlo Molo
Fondazione Domus de Luna
Fondazione Exodus Onlus
Fondazione Francesca Rava
Fondazione Handicap Dopo di Noi
Fondazione Il Bene
Fondazione Il Faro
Fondazione Roma Sapienza
Fondazione Saint Lawrence
Fondazione Umberto Veronesi
Fondazione Uspidalet Onlus
I.F.O.
I.M.E.
I.N.M.P.
Insieme per la Ricerca PCDH19 Onlus
IRCCS - Fondazione G.B. Bietti
Istituto Leonarda Vaccari
Istituto Religioso Oblate di Nazaret
Istituto Superiore Giuseppe Luosi
Istituto Superiore Sanità
L'Accoglienza Soc. Coop. Sociale
L'Altra Napoli Onlus
Lega Italiana Lotta contro i Tumori
Lega Italiana Sclerosi Multipla
Missione dei Padri Betharramiti
Opera Don Guanella
OSA - Associazione Oncoematologia Sant'Andrea
Progetto Itaca Onlus
Semi di Pace International Onlus

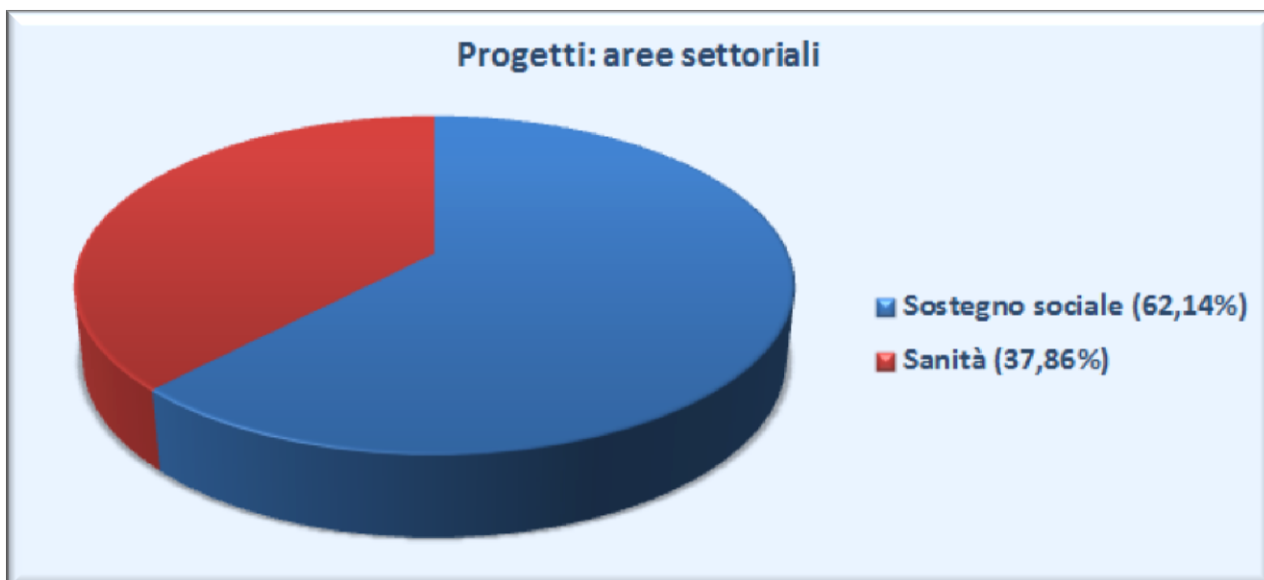
Sermig
 Telefono Azzurro
 Telefono Rosa
 UNHCR
 Villaggio S.O.S. Ostuni

Con riferimento all’esercizio chiuso al 31/12/2014, il **Fondo di Dotazione** della Fondazione è pari a 1 milione di euro, invariato rispetto alla sua costituzione e il Fondo di Gestione è stato pari ad un milione di euro, conferito come negli esercizi precedenti dal Socio Fondatore “BNL SpA”.

Il totale deliberato è stato pari ad Euro 961.500.

Le tabelle 2.1, 2.2 e 2.3 mostrano la suddivisione dell’importo deliberato sia per aree settoriali che per aree geografiche.

Tabella 2.1 – Progetti 2014 [suddivisione per aree settoriali]



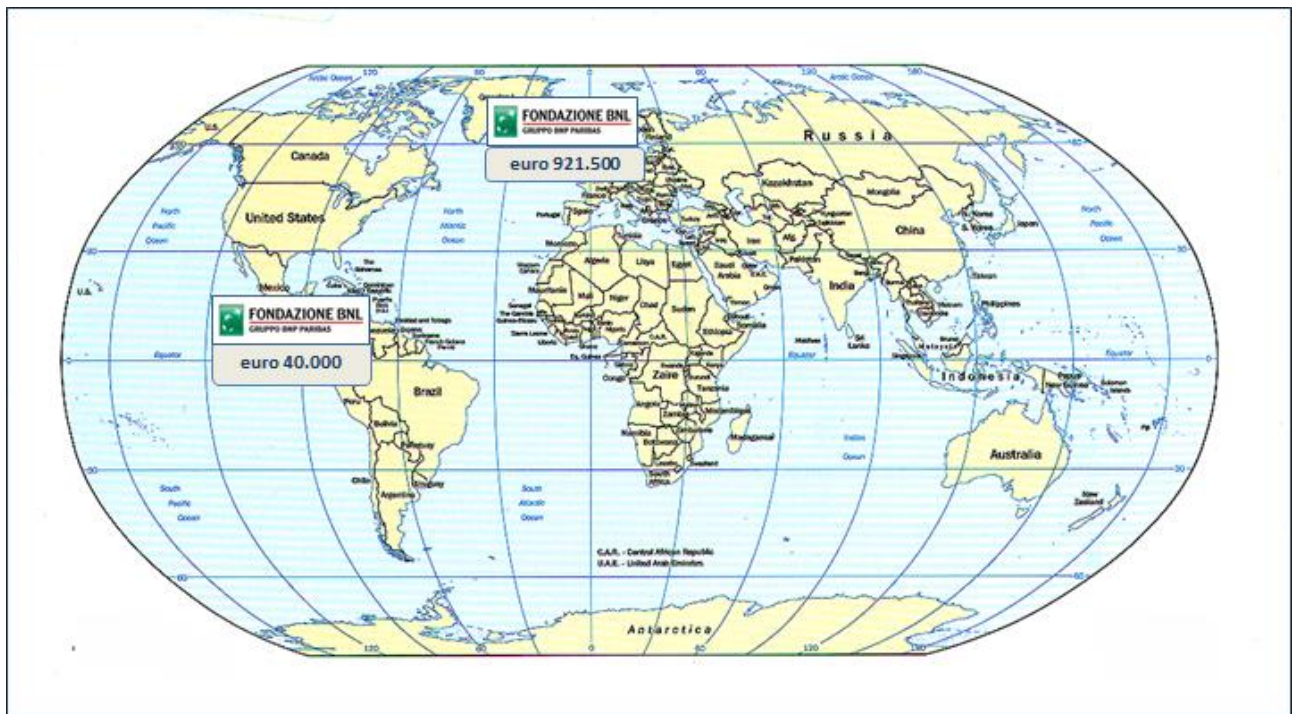
Settore	Importo deliberato
Sostegno sociale	597.500
Sanità	364.000
Totale	961.500

Tabella 2.2- Progetti 2014 [suddivisione per aree geografiche]

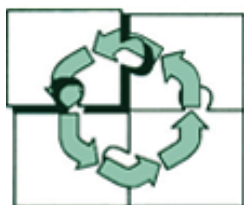


Settore	Importo deliberato
America	40.000
Italia	921.500
Totale	961.500

Tabella 2.3 – Destinazione dell’ammontare deliberato a livello internazionale



I progetti sostenuti nell'esercizio 2014



ABAD Servizi e lavoro Cooperativa Sociale

La Cooperativa Sociale ABAD nasce nel 1994 con lo scopo di realizzare percorsi formativi in favore di persone che si trovano in condizioni di grave difficoltà (disabili fisici e/o psichici, giovani in riabilitazione da tossicodipendenza o alcolismo, detenuti ammessi a misure alternative alla detenzione, ecc.) inviate dai Servizi Inserimento Lavorativo del territorio.

In questo contesto, ABAD fa parte della rete di cooperative che gestiscono l'attività di raccolta, stoccaggio e successiva vendita di abiti usati promossa dalla Caritas Ambrosiana. Per lo svolgimento di queste attività ABAD ha deciso di dotarsi di un furgone usato, in sostituzione di uno non più utilizzabile, il cui acquisto è stato possibile grazie al contributo della Fondazione BNL.



Associazione "Una Breccia nel Muro"

L'Associazione dedica la propria attività alle persone disabili, in particolare ai bambini affetti da autismo attraverso terapie cognitivo-comportamentali che coinvolgono anche le famiglie e, là dove possibile, anche gli operatori scolastici.

Accanto ai primi due Centri a Roma, l'Associazione ha deciso di aprire un nuovo centro a Salerno per il quale la Fondazione BNL ha contribuito nel 2013 all'acquisto di una serie di attrezzature informatiche.

Nel 2014, invece, la Fondazione ha deliberato un ulteriore contributo per completare la ristrutturazione dell'immobile messo a disposizione dal Comune, in particolare per i lavori di impiantistica e videosorveglianza.



"Centro Docce" - Basilica Parrocchiale SS. Silvestro e Martino ai Monti

Il Centro Docce di Viale Monte Oppio è diventato nel corso degli anni un luogo di assistenza e conforto per i senza fissa dimora italiani e stranieri, dando loro la possibilità di fare una doccia calda e di avere un cambio completo della biancheria e degli indumenti.

La struttura, concessa dalla Parrocchia SS. Silvestro e Martino ai Monti, necessita di una serie di interventi di ristrutturazione per i quali la Fondazione BNL ha deliberato un contributo.



Caritas Diocesana Lamezia Terme

La Caritas di Lamezia Terme, da oltre trenta anni punto di riferimento di fasce deboli e precarie, dedica particolare attenzione anche all'accoglienza e integrazione di immigrati, rifugiati, richiedenti asilo politico e alla numerosa comunità di Rom e Sinti residenti nel campo di Scordovillo di Lamezia Terme.

Per venire incontro alle sempre maggiori richieste, da alcuni anni è attivo il Centro Interculturale Insieme, nato per rispondere ai bisogni degli stranieri attraverso servizi di accoglienza, mediazione culturale, servizi legali, ecc.

La Fondazione BNL ha contribuito all'acquisto degli arredi della struttura, messa a disposizione dalla Caritas, per incrementare i servizi offerti e rendere i locali più accoglienti e funzionali.



Federazione Italiana Wheelchair Hockey

L'hockey in carrozzina nasce in Olanda a inizio degli anni settanta grazie all'iniziativa di un gruppo di insegnanti del nord Europa. La disciplina arriva in Italia nel 1991 grazie al Gruppo Giovani della UILDM (Unione Italiana Lotta alla Distrofia Muscolare). La Federazione Italiana nasce invece nel 2003 allo scopo di rappresentare tutte le squadre italiane di hockey in carrozzina e di sensibilizzare sull'integrazione sociale e le tematiche legate allo sport, tutelando inoltre gli interessi delle persone disabili e i loro familiari.

La Fondazione BNL ha sostenuto la Federazione contribuendo all'acquisto delle divise degli atleti ai Mondiali di hockey in carrozzina di Monaco dell'agosto 2014.



Associazione Ali Di Scorta

L'associazione nasce nel 1999, dall'iniziativa di un gruppo di genitori di bambini ricoverati nei reparti di oncologia e neurochirurgia pediatrica del Policlinico Gemelli, con lo scopo di assistere e sostenere i bambini malati e le loro famiglie. In particolare l'Associazione svolge attività di animazione e di clownterapia, ma il suo obiettivo primario è l'ospitalità dei bambini degenti e dei loro genitori, provenienti da altre regioni, soprattutto dal sud Italia.

Nel dicembre 2008 la Fondazione BNL aveva deliberato un contributo per la ristrutturazione della nuova casa di accoglienza dell'Associazione ma il progetto era rimasto fermo per ragioni burocratiche con conseguente revoca del contributo.

Nel 2014 il Comune di Roma ha concesso in comodato d'uso un nuovo immobile, all'interno del Parco di Bellosguardo, dove operano anche altre Onlus con finalità analoghe che diventerà la nuova casa di accoglienza "Il Nido di Ali di Scorta" destinata ad accogliere fino ad otto famiglie di bambini ricoverati. La Fondazione ha deliberato quindi nuovamente un contributo per i lavori di ristrutturazione della casa.

AMICI DI EDOARDO ONLUS

Associazione Amici di Edoardo

L'Associazione nasce nel 1996 con lo scopo di realizzare un centro di aggregazione per i giovani, in particolare per quelli che vivono nelle periferie disagiate, allo scopo di fornire loro uno spazio in cui incontrarsi e avviare iniziative culturali, di solidarietà, educazione e formazione.

In collaborazione con la Comunità Nuova di Don Gino Rigoldi, nel 1997 è stato aperto il centro di aggregazione Barrio's nel quartiere Barone, alla periferia di Milano. Per la realizzazione delle iniziative il Centro dispone di varie strutture tra cui un teatro di oltre 200 posti. La Fondazione BNL ha contribuito alla sua ristrutturazione, attraverso l'acquisto degli impianti audio e video.



Associazione Andrea Tudisco

L'Associazione, nasce nel 2007 con lo scopo di dare sostegno e assistenza ai bambini affetti da gravi patologie, soprattutto oncologiche, provenienti dall'Italia e dall'estero in cura negli ospedali romani e alle loro famiglie.

Dopo aver contribuito nel 2008, 2009 e 2012 alla ristrutturazione della "Casa di Andrea" e all'acquisto di un pulmino per il trasporto dei bambini, la Fondazione ha deliberato un ulteriore intervento per la realizzazione della "Terza Casa di Andrea" all'interno del Parco Bellosguardo. Il contributo riguarda i lavori di muratura e impiantistica della casa che sarà destinata ad accogliere circa 10 bambini accompagnati da un genitore, in regime di day hospital.



Associazione AREA ONLUS

Area Onlus nasce nel 1982 a Torino con lo scopo di aiutare i ragazzi disabili e le loro famiglie con attività di formazione e intrattenimento, colloqui psicologici e attività di sensibilizzazione ai problemi della disabilità.

La Fondazione ha già sostenuto due iniziative di Area: il rinnovo della strumentazione informatica per il Dipartimento Mediateca e l'acquisto di attrezzature per il progetto "Zoom Fotografia". Nel 2014 la Fondazione BNL

ha contribuito alla ristrutturazione della sua sede storica e all'acquisto di nuove strumentazioni multimediali per le attività dei ragazzi.



Associazione LAD ONLUS

L'Associazione nasce nel 2010 dalla volontà di un gruppo di psicologi operanti nei reparti di Ematologia e Oncologia Pediatrica del Policlinico di Catania con lo scopo di dare assistenza ai bambini affetti da gravi patologie.

Nel corso degli anni, LAD ha ristrutturato a "dimensione di bambino" il reparto di Oncologia Pediatrica e avviato laboratori espressivi-terapeutici.

L'Associazione si avvia a costruire ed aprire la sua prima casa accoglienza, su un terreno concesso in comodato dal Comune di Catania. La Fondazione BNL partecipa all'iniziativa con l'acquisto dei materiali di costruzione.



Associazione Libera

La Fondazione BNL e la Banca sostengono da tempo l'attività dell'Associazione Libera. L'Associazione creata da Don Ciotti coordina e sollecita l'impegno della società civile contro tutte le mafie. In particolare promuove il riutilizzo dei beni confiscati dando l'opportunità a molti giovani, persone emarginate o con disabilità, di creare cooperative e associazioni per garantire loro un reddito e un riscatto sociale.

Nel 2014, è stato incrementato il contributo già deliberato nel 2013 e finalizzato all'acquisto di alcuni pulmini che saranno utilizzati in Puglia, Calabria e Sicilia.

a.s.s.c. l'isola felice - onlus



Associazione L'Isola Felice

L'Associazione nasce nel 1998 con lo scopo di promuovere progetti socio-sanitari, istruzione e formazione a favore di persone che si trovano in condizioni di grave difficoltà, in particolare bambini, ragazzi e adulti con disabilità psichica e disturbi psicomotori. Tra i vari servizi offerti l'Associazione si avvale di un centro diurno per le terapie psicologiche e riabilitative.

La struttura necessita di una significativa ristrutturazione e riqualificazione degli spazi e per questo la Fondazione BNL ha deliberato un contributo.



Associazione Rimettere le Ali

L'Associazione nasce nel 2011 con lo scopo di supportare giovani in situazioni di disagio ed emarginazione nonché famiglie in difficoltà attraverso progetti di accoglienza, istruzione, formazione e inserimento socio-lavorativo.

L'associazione ha aperto un centro polifunzionale per minori inviati dai servizi sociali del territorio. I ragazzi del centro partecipano ai corsi di formazione e a laboratori pratici (ristorazione, meccanica, ecc.)

Nel 2014 la Fondazione ha deliberato un contributo volto all'acquisto di una serie di attrezzature da cucina per il corso di ristorazione "ristoGiò".



Caritas Diocesana di Roma

La Caritas rappresenta da anni un punto di riferimento per le fasce deboli e precarie, in particolare per immigrati, rifugiati e richiedenti asilo politico.

Dopo aver deliberato un contributo per i lavori di ristrutturazione dell'Ostello "Don Luigi Di Liegro" alla stazione Termini e ai lavori di riqualificazione del centro di accoglienza per i rifugiati "Ferrhotel" di Via del Mandrione, la Fondazione BNL ha deciso di sostenere un ulteriore contributo per la ristrutturazione della Mensa Giovanni Paolo II.



Associazione "Casa della Mamma"

L'Associazione, nasce nel 1969 con lo scopo di accogliere sei ragazze madri (dai 15 ai 23 anni) in difficoltà economiche e sociali con i loro figli.

Ad oggi la Fondazione ha sostenuto quattro interventi a favore della Associazione, l'ultimo dei quali volto a coprire i costi per i lavori di ristrutturazione della struttura.



Circolo San Pietro

Il Circolo S. Pietro nasce nel 1869 dall'impegno di un gruppo di giovani della nobiltà e dell'alta borghesia romana con lo scopo di assistere poveri, emarginati e bisognosi attraverso iniziative caritatevoli e di beneficenza.

Tra le numerose attività svolte, il Circolo gestisce l'Opera delle Cucine Economiche, conosciuta ancora oggi come "la minestra del Papa" e due case di accoglienza.

Di recente il Circolo ha deciso di aprire un ambulatorio medico che erogherà prestazioni gratuite sia per gli ospiti delle strutture sia per tutti coloro che ne facciano richiesta. La Fondazione BNL contribuisce ai lavori di ristrutturazione, in particolare quelli relativi agli impianti idraulici, elettrici e di climatizzazione.



Comunità San Patrignano

La comunità di San Patrignano è una comunità fondata nel 1978 da Vincenzo Muccioli che si occupa del recupero di tossicodipendenti. La Comunità ospita circa 1.200 ragazzi di cui 100 bambini figli di persone che stanno svolgendo i percorsi di recupero e 30 minorenni con gravi problemi di disagio e dipendenza dalle droghe.

Ad oggi, la Fondazione BNL ha sostenuto già cinque iniziative della Comunità e tutti gli interventi sono operativi, conclusi e documentati.

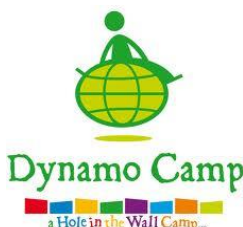
Ora la Comunità ha necessità di un nuovo intervento per l'acquisto di attrezzature dell'Auditorium e per l'acquisto di arredi per un nuovo alloggio e per questo la Fondazione ha deliberato un contributo.



Itaca Onlus

L'Associazione nasce a Roma nel 2010, come costola del Progetto Itaca costituito a Milano nel 1999, allo scopo di supportare persone affette da disturbi della salute mentale attraverso iniziative di prevenzione, riabilitazione e reinserimento lavorativo.

Con l'aiuto della Fondazione BNL sarà ora realizzato un laboratorio di falegnameria e tappezzeria in cui realizzare corsi di formazione professionale.



Dynamo Camp

Dynamo Camp è un Camp di Terapia Ricreativa aperto tutto l'anno, principalmente in estate, strutturato per ospitare bambini affetti da gravi patologie onco-ematologiche, i loro genitori e i fratelli/sorelle in periodi post ospedalizzazione e/o in fase di remissione della cura.

L'Associazione inoltre mette a disposizione il Camp e i propri servizi a favore di 60 associazioni operanti nell'ambito della disabilità e opera in stretta collaborazione con 34 ospedali in tutta Italia.

La Fondazione BNL ha già sostenuto due iniziative di Dynamo Camp, mediante l'acquisto delle attrezzature per le attività sportive, ricreative e per gli spostamenti all'interno del Camp e la realizzazione del "Progetto Studios" dando ai bambini la possibilità di conoscere ed imparare le tecniche di riprese fotografiche/video e di post produzione.

Nel 2014 la Fondazione ha deliberato un contributo per la realizzazione di un'area polifunzionale in cui svolgere attività ricreative e didattiche.



Fondazione Francesca Rava

La Fondazione, nata nel 1954, accoglie migliaia di bambini e ragazzi orfani, abbandonati e in stato di profondo bisogno, in particolare nei paesi dell'America Latina.

La Fondazione BNL ha sostenuto le attività della Fondazione Francesca Rava a partire dal terremoto di Haiti del 2010, con due interventi realizzati nei reparti di maternità e pediatria dell'Ospedale Saint Damien.

Nel 2014 la Fondazione ha deliberato un contributo per il "Progetto Farmacia" dell'Ospedale Saint Damien.



Fondazione Il Faro

La Fondazione Il Faro nasce nel 1997 dalla volontà di Susanna Agnelli di aiutare e accogliere giovani stranieri fuggiti da guerre e povertà ampliando nel corso degli anni l'offerta di servizi assistenziali.

Tra questi rientra un centro di accoglienza, gestito dal Centro Astalli in convenzione con il Comune di Roma. Per potenziare le attività del centro, la Fondazione BNL è intervenuta sostenendo l'acquisto di materiali e attrezzature.



OSA – Associazione Oncoematologia Sant'Andrea

L'Associazione è stata costituita nel 2011 per supportare le strutture di Oncologia e Ematologia dell'Ospedale Sant'Andrea con lo scopo di migliorare l'assistenza dei malati e le loro famiglie.

Per potenziare la dotazione dell'ospedale l'Associazione ha deciso di sostenere, con il contributo della Fondazione BNL, l'acquisto di nuove strumentazioni di diagnostica molecolare.



Vivalavita Onlus

L'Associazione Vivalavita opera dal 2005 a favore dei malati di SLA (Sclerosi Laterale Amiotrofica) con lo scopo di migliorare le condizioni di vita dei malati e delle loro famiglie, attraverso servizi di informazione e orientamento, sostegno psicologico, assistenza legale, coordinamento con strutture ospedaliere e ASL e anche assistenza a domicilio.

Il quarto progetto sostenuto dalla Fondazione BNL è finalizzato a incrementare le attività del Centro SLA dell'Ospedale San Filippo Neri, attraverso l'acquisto di apparecchiature elettromedicali.



Mano Amica 2014 – 2015

Mano Amica ha l'obiettivo di fornire un sostegno concreto alla realizzazione di progetti ideati da Associazioni, non a scopo di lucro, attive nei settori della solidarietà e della sanità ed alle quali i dipendenti BNL e dell'intero Gruppo BNP Paribas in Italia, al di fuori della loro attività professionale, si dedicano attivamente come volontari.

Sin qui il 35% dei progetti finanziati sono stati dedicati al sostegno ai disabili/emarginati, il 28% alla sanità, il 20% all'infanzia, il 15% a combattere la povertà.

A seguito del successo e delle attenzioni ricevute da Mano Amica nel corso delle sue sette edizioni è stata avviata l'ottava edizione mantenendo invariate le modalità e le procedure delle edizioni precedenti.



STATO PATRIMONIALE		
ATTIVO	31/12/2014	31/12/2013
	<i>euro</i>	<i>euro</i>
A) Quote associative ancora da versare	-	-
B) Immobilizzazioni		
<i>I - Immobilizzazioni immateriali:</i>	-	-
<i>II - Immobilizzazioni materiali:</i>	-	-
<i>III - Immobilizzazioni finanziarie:</i>	-	-
1) partecipazioni	-	-
2) crediti	-	-
3) certificati di deposito	1.000.000	1.000.000
Totale	1.000.000	1.000.000
Totale immobilizzazioni (B)	1.000.000	1.000.000
C) Attivo circolante		
<i>I - Rimanenze:</i>	-	-
<i>II - Crediti:</i>	-	-
1) verso clienti	-	-
2) verso altri	-	800.000
Totale	-	800.000
<i>III - Attività finanziarie non immobilizzate</i>		
1) partecipazioni	-	-
2.1) titoli obbligazionari	301.881	299.847
Totale	301.881	299.847
<i>IV - Disponibilità liquide</i>		
1) depositi bancari e postali	-	-
2) assegni	-	-
3) denaro e valori in cassa	1.091.611	415.753
Totale	1.091.611	415.753
Totale attivo circolante (C)	1.393.493	1.515.599
D) Ratei e risconti	28.160	2.245
TOTALE ATTIVO	2.421.653	2.517.845

STATO PATRIMONIALE		
PASSIVO	31/12/2014	31/12/2013
	<i>euro</i>	<i>euro</i>
A) Patrimonio netto		
<i>I - Fondo di dotazione dell'ente</i>	1.000.000	1.000.000
<i>II - Patrimonio vincolato</i>		
<i>III - Patrimonio libero</i>		
1) risultato gestionale esercizio in corso	2.021	12.099
2) riserve accantonate negli esercizi precedenti	-	-
Totale Patrimonio netto (A)	1.002.021	1.012.099
B) Fondi per rischi ed oneri		
1) per trattamento di quiescenza e obblighi simili	-	-
2.1) fondo progetti da deliberare	270.000	180.000
2.2) fondo progetti deliberati	1.146.203	1.314.505
Totale Fondi per rischi ed oneri (B)	1.416.203	1.494.505
C) Trattamento di fine rapporto lavoro subordinato	-	-
D) Debiti		
1) debiti verso banche	-	-
2) debiti verso altri finanziatori	-	-
3) acconti	-	-
4) debiti verso fornitori		
<i>di cui esigibili entro l'esercizio successivo</i>	-	-
<i>di cui esigibili oltre l'esercizio successivo</i>	-	-
5) debiti tributari		
<i>di cui esigibili entro l'esercizio successivo</i>	-	-
<i>di cui esigibili oltre l'esercizio successivo</i>	-	-
6) debiti verso istituti di previdenza e di sicurezza sociale	-	-
7) altri debiti	13	5
Totale Debiti (D)	13	5
E) Ratei e Risconti	3.416	11.236
TOTALE PASSIVO	2.421.653	2.517.845

RENDICONTO GESTIONALE					
ONERI	31/12/2014	31/12/2013	PROVENTI E RICAVI	31/12/2014	31/12/2013
	<i>euro</i>	<i>euro</i>		<i>euro</i>	<i>euro</i>
1) Oneri da attività tipiche			1) Proventi e ricavi da attività tipiche		
1.1) Acquisti	-	-	1.1) Da contributi su progetti	-	-
1.2) Servizi	-	-	1.2) Da contratti con enti pubblici	-	-
1.3) Godimento beni di terzi	-	-	1.3) Da soci ed associati	1.000.000	1.000.000
1.4) Personale	-	-	1.4) Da non soci	-	-
1.5) Ammortamenti	-	-	1.5) Altri proventi e ricavi	-	-
1.6) Progetti finanziati	(1.039.115)	(1.031.649)			
2) Oneri promozionali e di raccolta fondi			2) Proventi da raccolta fondi		
2.1) Raccolta Progetti interni	-	-	2.1) Raccolta 1	-	-
2.2) Raccolta Progetti di terzi deliberati	-	-	2.2) Raccolta 2	-	-
2.3) Raccolta 3	-	-	2.3) Raccolta 3	-	-
2.4) Attività ordinaria di promozione	-	-	2.4) Altri	-	-
3) Oneri da attività accessorie			3) Proventi e ricavi da attività accessorie		
3.1) Acquisti	-	-	3.1) Da Attività connesse e/o gestioni commerciali accessorie	-	-
3.2) Servizi	-	-	3.2) Da contratti con enti pubblici	-	-
3.3) Godimento beni di terzi	-	-	3.3) Da soci ed associati	-	-
3.4) Personale	-	-	3.4) Da non soci	-	-
3.5) Ammortamenti	-	-	3.5) Altri proventi e ricavi	-	-
3.6) Oneri diversi di gestione	-	-			
4) Oneri finanziari e patrimoniali			4) Proventi finanziari e patrimoniali		
4.1) Su rapporti bancari	(389)	(2.799)	4.1) Da rapporti bancari	5.695	2.000
4.2) Su prestiti	-	-	4.2) Da altri investimenti finanziari	45.157	64.955
4.3) Da patrimonio edilizio	-	-	4.3) Da patrimonio edilizio	-	-
4.4) Da altri beni patrimoniali	(1.428)	(14.034)	4.4) Da altri beni patrimoniali	-	-
4.5) Oneri straordinari	-	-	4.5) Proventi Straordinari	-	-
5) Oneri di supporto generale					
5.1) Acquisti	-	-			
5.2) Servizi	(976)	(976)			
5.3) Godimento beni di terzi	-	-			
5.4) Personale	-	-			
5.5) Ammortamenti	-	-			
5.6) Altri oneri	(6.924)	(5.399)			
RISULTATO GESTIONALE NEGATIVO	(1.048.831)	(1.054.856)	RISULTATO GESTIONALE POSITIVO	1.050.852	1.066.955



NOTA INTEGRATIVA AL BILANCIO CHIUSO AL 31/12/2014

La Fondazione BNL è stata costituita il 6 aprile 2006; ha sede legale in Via Lombardia 31 e sede operativa in Via Vittorio Veneto 119, Roma.

E' iscritta al Registro delle Persone Giuridiche ai sensi del DPR 361/2000 in data 1° settembre 2008 al numero 590/2008 del predetto registro.

Non ha fine di lucro e persegue esclusivamente finalità di solidarietà sociale nel campo della beneficenza.

Dal punto di vista fiscale, la Fondazione BNL rientra nella categoria degli Enti non Commerciali e ne segue il regime specifico.

La Fondazione BNL svolge le proprie attività perseguendo la missione di sostenere e promuovere iniziative nel campo dell'utilità sociale, con particolare riguardo ai settori della solidarietà e della sanità.

PRINCIPI ADOTTATI PER LA REDAZIONE DEL BILANCIO DI ESERCIZIO

Con riferimento alla struttura ed al contenuto, il Bilancio dell'esercizio chiuso al 31/12/2014, composto da Stato Patrimoniale, Rendiconto Gestionale e Nota integrativa, è stato redatto in conformità all'Atto di Indirizzo ai sensi del D.P.C.M. del 21 marzo 2001 n° 329, approvato dal Consiglio dell'Agencia per le Onlus in data 11 febbraio 2009 e denominato "Linee guida e schemi per la redazione dei bilanci di esercizio degli enti non profit".

Per quanto riguarda i principi generali di redazione, il Bilancio è stato redatto in conformità alle indicazioni emanate dal Consiglio Nazionale dei Dottori Commercialisti con riferimento ai bilanci degli enti non profit (Principio n.1 "Quadro sistematico per la preparazione e la presentazione del Bilancio degli Enti non Profit").

In attesa della statuizione di specifici criteri di valutazione per gli enti non profit, di seguito si illustrano i criteri adottati ai fini della redazione del bilancio 2014:

1. Immobilizzazioni finanziarie

Le attività finanziarie immobilizzate sono rilevate al costo di acquisto.

2. Crediti

I crediti sono iscritti in bilancio al presumibile valore di realizzo.

3. Attività finanziarie non immobilizzate

In sede di prima iscrizione dello Stato Patrimoniale, le attività sono rilevate al costo d'acquisto, così come risultante dal negozio giuridico sottostante. Successivamente le attività sono valutate al valore desumibile dall'andamento del mercato alla data di chiusura dell'esercizio.

4. Disponibilità liquide

Le disponibilità liquide sono iscritte al valore numerario.

5. Ratei e Risconti

I ratei e risconti misurano quote di componenti economiche negative o positive, comuni a due o più esercizi. Essi sono determinati nel rispetto del principio di competenza economica.

6. Fondo di Dotazione

Il Fondo di dotazione dell'ente è iscritto al valore nominale; esso rappresenta il valore conferito in sede di costituzione dal Fondatore "BNL S.p.A."

7. Fondo Rischi ed Oneri

Il Fondo Rischi e Oneri, accoglie i presumibili oneri a fronte degli impegni della Fondazione per progetti deliberati, nonché quelli attinenti pratiche in corso di istruttoria.

8. Debiti

I debiti sono iscritti al loro valore nominale.

9. Oneri, proventi e ricavi

Oneri, Proventi e Ricavi sono rilevati secondo il principio della competenza temporale.

Eventi successivi alla data di riferimento del bilancio

Dopo la chiusura dell'esercizio, non è avvenuto alcun fatto che possa influire sulla chiarezza e veridicità della rappresentazione fornita negli schemi di Bilancio.

Altre informazioni

Il Bilancio d'esercizio è redatto in unità di euro.

Il presente Bilancio è soggetto alla revisione volontaria da parte della Società di revisione Deloitte & Touche S.p.A.

INFORMAZIONI SULLO STATO PATRIMONIALE

ATTIVO

B) Immobilizzazioni

III - Immobilizzazioni finanziarie:

Composizione	31/12/2014	31/12/2013
	euro	euro
3) Certificati di deposito	1.000.000	1.000.000
<i>N. 2 Certificati di Deposito BNL Edizione Limitata 30 mesi</i>	<i>1.000.000</i>	<i>1.000.000</i>

La voce **Immobilizzazioni** accoglie i due Certificati di Deposito BNL Edizione Limitata 30 mesi sottoscritti dalla Fondazione.

C) Attivo circolante

II - Crediti:

Composizione	31/12/2014	31/12/2013
	euro	euro
2) Crediti verso altri	-	800.000
<i>Pronti contro Termine - BNPP TM% FLOOR 2014</i>	<i>-</i>	<i>800.000</i>

III - Attività finanziarie non immobilizzate

Composizione	31/12/2014	31/12/2013
	euro	euro
2.1) Titoli Obbligazionari	301.881	299.847
<i>Portafoglio amministrato - CCT</i>	<i>301.881</i>	<i>299.847</i>

Nell'**attivo circolante** rientrano i CCT con scadenza dicembre 2015 per un controvalore di 301.881 euro comprensivo delle cedole in corso.

IV - Disponibilità liquide

Composizione	31/12/2014	31/12/2013
	euro	euro
IV - Disponibilità liquide	1.091.611	415.753
1) Depositi bancari e postali	1.091.611	415.753
<i>Conto Corrente 6300006666</i>	<i>1.091.611</i>	<i>415.753</i>

Le disponibilità liquide sono costituite dal rapporto di Conto Corrente n. 6300006666 tenuto presso BNL S.p.A.

D) Ratei e Risconti

Composizione	31/12/2014	31/12/2013
	<i>euro</i>	<i>euro</i>
D) Ratei e Risconti	28.160	2.245
Ratei attivi:		
<i>Cedole in corso - PCT - 5097610 BNPP TM% FLOOR 2014</i>	-	2.245
<i>Ratei attivi interessi Certificati di Deposito</i>	28.160	-

La voce Ratei attivi accoglie il rateo per interessi attivi dei Certificati di Deposito che saranno liquidati in data 20 maggio 2015.

PASSIVO**A) Patrimonio Netto***I - Fondo di dotazione dell'Ente*

Composizione	31/12/2014	31/12/2013
	<i>euro</i>	<i>euro</i>
I - Fondo di dotazione dell'Ente	1.000.000	1.000.000
<i>Conferimento Socio Fondatore</i>	1.000.000	1.000.000

Il Fondo di dotazione dell'ente è iscritto al valore nominale e rappresenta il valore conferito in sede di costituzione dal Fondatore BNL S.p.A.

B) Fondo per rischi ed oneri

Composizione	31/12/2014	31/12/2013
	<i>euro</i>	<i>euro</i>
2.1) Fondo Progetti da deliberare	270.000	180.000
2.2) Fondo Progetti deliberati	1.146.203	1.314.505
<i>di cui</i>		
<i>- Progetti interni</i>	200.000	200.000
<i>- Progetti esterni</i>	946.203	1.114.505

Il Fondo per rischi ed oneri è composto dal Fondo Progetti deliberati e dal Fondo Progetti da deliberare.

Il Fondo Progetti deliberati accoglie gli oneri a fronte dell'impegno della Fondazione per progetti deliberati e non ancora erogati. E' suddiviso in Progetti interni e Progetti esterni in base alla presenza, nei progetti di solidarietà, di Onlus in cui i dipendenti di BNL e delle Società del Gruppo Bnp Paribas in Italia prestano opera come volontari.

Il Fondo Progetti da deliberare accoglie i presumibili oneri relativi ai progetti pervenuti ed attualmente in corso di esame e/o istruttoria da parte del Segretario e non ancora definiti con delibere del Consiglio di Amministrazione.

La sua determinazione viene effettuata sino a concorrenza dell'ammontare delle disponibilità alla chiusura dell'esercizio.

Di seguito, si riporta la movimentazione avuta dai Fondi in questione nel corso del 2014:

Movimentazione del Fondo Progetti da deliberare		<i>euro</i>
Saldo al 31/12/2013		180.000
Incrementi		
<i>Destinazione riserve accantonate negli esercizi precedenti</i>		12.099
<i>Accantonamenti per Progetti in corso di istruttoria</i>		270.000
Decrementi		
<i>Utilizzi a fronte di Progetti deliberati</i>		(192.099)
Saldo al 31/12/2014		270.000

Movimentazione del Fondo Progetti deliberati				<i>euro</i>
Saldo al 31/12/2013				1.314.505
Incrementi				
<i>Accantonamenti per Progetti deliberati</i>				961.500
	<i>di cui</i>			
		<i>Progetti Esterni</i>	761.500	
		<i>Progetti Interni</i>	<u>200.000</u>	
Decrementi				
<i>Utilizzo Fondo per erogazioni</i>				(1.129.802)
	<i>di cui</i>			
		<i>Progetti Esterni</i>	(929.802)	
		<i>Progetti Interni</i>	<u>(200.000)</u>	
<i>Utilizzi Fondi per revoca Progetti</i>				-
Saldo al 31/12/2014				1.146.203

7) Altri debiti

Composizione	31/12/2014	31/12/2013
	<i>euro</i>	<i>euro</i>
7) Altri debiti:	13	5
<i>Rimborsi spese da liquidare</i>	-	-
<i>Debiti v/BNL per anticipazioni</i>	13	5

La voce altri debiti accoglie l'importo delle Ritenute d'acconto versate a titolo di anticipazione dalla BNL e da rimborsare alla stessa.

E) Ratei e Risconti

Composizione	31/12/2014	31/12/2013
	euro	euro
E) Ratei e Risconti	3.416	11.236
Ratei passivi:		
<i>Spese per Revisione volontaria</i>	2.440	2.440
<i>Servicing amministrativo</i>	976	976
<i>Risconto passivo interessi Certificati di Deposito</i>	-	7.820

La voce Ratei e risconti accoglie i ratei passivi relativi alle spese amministrative:

- compenso per l'attività di Revisione del Bilancio 2013 da parte della Società Deloitte & Touche S.p.A.;
- compenso per le attività di servicing amministrativo svolte da BNL.

INFORMAZIONI SUL RENDICONTO GESTIONALE**ONERI***1) Oneri da attività tipiche*

Composizione	31/12/2014	31/12/2013
	euro	euro
1.6) Oneri diversi di gestione	(1.039.115)	(1.031.649)
<i>Accantonamenti ed Utilizzi Netti</i>	90.400	78.855
<i>Oneri per progetti erogati</i>	(1.129.515)	(1.110.504)

La Voce **Oneri da attività tipiche** accoglie gli oneri relativi all'erogazione dei progetti e agli accantonamenti ed utilizzi netti relativi al Fondo Progetti deliberati ed al Fondo Progetti da deliberare.

4) Oneri finanziari e patrimoniali

Composizione	31/12/2014	31/12/2013
		euro
4) Oneri finanziari e patrimoniali	(1.817)	(16.833)
4.1) Su rapporti bancari	(389)	(2.799)
<i>Spese bancarie</i>	(389)	(2.799)
4.4) Da altri beni patrimoniali	(1.428)	(14.034)
<i>Imposta sostitutiva su Strumenti Finanziari</i>	(1.410)	(5.806)
<i>Commissioni e spese Gestione Patrimoniale</i>	-	(1.615)
<i>Imposta di Bollo</i>	-	(613)
<i>Minusvalenze realizzate su Titoli</i>	-	-
<i>Ritenute subite su interessi attivi C.D.</i>	(18)	(6.000)

La voce **Oneri finanziari e patrimoniali** accoglie i costi sostenuti dalla Fondazione a fronte dell'attività finanziaria ad essa connessa.

Nello specifico la Voce è costituita da:

- **Oneri su rapporti bancari**, relativi alle spese di tenuta conto e alle commissioni bancarie.
- **Oneri da altri beni patrimoniali**, che includono:
 - o L'imposta sostitutiva sugli strumenti finanziari;
 - o Le ritenute subite sugli interessi attivi da Certificati di Deposito.

5) Oneri di supporto generale

Composizione	31/12/2014	31/12/2013
	<i>euro</i>	<i>euro</i>
5) Oneri di supporto generale	(7.900)	(6.375)
5.2) Servizi	(976)	(976)
<i>Servicing amministrativo Bnl S.p.A.</i>	<i>(976)</i>	<i>(976)</i>
5.6) Altri oneri	(6.924)	(5.399)
<i>Viaggi e trasferte Consiglieri</i>	<i>-</i>	<i>-</i>
<i>Spese per revisione volontaria bilancio</i>	<i>(2.440)</i>	<i>(2.440)</i>
<i>Spese societarie</i>	<i>(4.484)</i>	<i>(2.959)</i>

L'aggregato **Oneri di supporto generale** rappresenta i costi sostenuti dalla Fondazione per lo svolgimento delle proprie attività. La voce accoglie:

- **Servizi**, riferiti al contratto di servicing con BNL S.p.A. per la gestione amministrativa e contabile;
- **Altri oneri**, che includono le spese societarie per servizi notarili e per revisione del Bilancio.

PROVENTI

1) Proventi e ricavi da attività tipiche

Composizione	31/12/2014	31/12/2013
	<i>euro</i>	<i>euro</i>
1) Proventi e ricavi da attività tipiche	1.000.000	1.000.000
1.3) Da soci ed associati	1.000.000	1.000.000
<i>Conferimento da Socio fondatore</i>	<i>1.000.000</i>	<i>1.000.000</i>

La voce **Proventi e ricavi da attività tipiche** accoglie i saldi economici positivi determinati dall'attività istituzionale, ovvero il conferimento annuale effettuato dal Socio fondatore.

4) Proventi finanziari e patrimoniali

Composizione	31/12/2014	31/12/2013
	euro	euro
4) Proventi finanziari e patrimoniali	50.852	66.955
4.1) Da rapporti bancari	5.695	2.000
Interessi attivi bancari	5.695	2.000
4.2) Da altri investimenti finanziari	45.157	64.955
Proventi da Gestione Patrimoniale	-	8.358
Interessi attivi su Titoli	7.015	23.978
Interessi attivi su Certificati di Deposito	36.072	22.180
Plusvalenze su Titoli	2.070	10.440

La voce **Proventi finanziari e patrimoniali** rappresenta i ricavi ottenuti a fronte dell'attività di gestione patrimoniale e finanziaria strumentale all'attività istituzionale.

Nello specifico la voce è costituita dai proventi derivanti:

- **Da rapporti bancari**, per gli interessi maturati sul Conto Corrente n. 6300006666 presso BNL S.p.A.
- **Da altri investimenti finanziari**, che includono:
 - o Gli interessi attivi su titoli;
 - o Gli interessi attivi sui Certificati di Deposito;
 - o Le plusvalenze da valutazione sui titoli CCT di proprietà.

I titoli di proprietà sono stati valutati al valore di mercato alla data di chiusura dell'esercizio.

ALTRE INFORMAZIONI

Al 31 dicembre 2014, la Fondazione BNL non ha dipendenti propri, né personale dipendente da terzi distaccato, né lavoratori a progetto né consulenti, ma si avvale dei servizi resi da BNL S.p.A. con cui ha stipulato un contratto di servicing amministrativo.

La Fondazione non possiede, né ha acquistato o venduto in corso d'anno, azioni del Fondatore né di Società del gruppo.

I membri del Consiglio di Amministrazione e del Collegio dei Revisori non percepiscono emolumenti.

Il presente Bilancio, composto da Stato Patrimoniale, Rendiconto Gestionale e Nota Integrativa, rappresenta in modo veritiero e corretto la situazione patrimoniale e finanziaria nonché l'avanzo dell'esercizio e corrisponde alle risultanze delle scritture contabili.

**RELAZIONE DEL COLLEGIO DEI REVISORI SUL PROGETTO DI
BILANCIO DELLA FONDAZIONE BNL AL 31.12.2014**

AL CONSIGLIO DI AMMINISTRAZIONE

Il progetto di bilancio al 31/12/2014, predisposto a cura del Segretario Generale con l'assistenza del "service" amministrativo di BNL SpA ed a noi sottoposto in vista dell'approvazione definitiva da parte del Consiglio di Amministrazione convocato per il 21 maggio 2015, si compone di:

- Relazione di Missione
- Schemi di Bilancio
- Nota integrativa

Lo Stato Patrimoniale presenta le seguenti risultanze:

<u>Totale Attività</u>	€	<u>2.421.653</u>
Patrimonio netto	€	1.002.021
Fondi per progetti	€	1.416.203
<u>Totale Passività</u>	€	<u>2.421.653</u>

Il Rendiconto di Gestione presenta le seguenti risultanze:

Proventi e Ricavi	€	1.050.852
(di cui € 1.000.000 da contributi ricevuti dal Socio Fondatore BNL)		
Oneri	€	1.048.831
(di cui € 1.039.115 per progetti finanziati)		
<u>Avanzo di gestione</u>	€	<u>2.021</u>

Come nei precedenti esercizi, il presente bilancio è stato redatto secondo il principio contabile della competenza, essendo anche stati evidenziati i ratei attivi (cedole) e passivi (quota spese revisione).

Le disponibilità liquide sono rappresentate nella loro consistenza numerica al 31/12/2014 ed interamente depositate, a tale data, sul conto corrente bancario presso la BNL SpA.

Le disponibilità finanziarie sono riferibili sia al fondo di dotazione che ai fondi per progetti e sono analiticamente descritte e classificate nelle informazioni sullo stato patrimoniale.

Il patrimonio libero recepisce l'avanzo di gestione dell'esercizio 2014.

La voce di passivo Fondi Rischi e Oneri include il fondo per gli importi impegnati da delibere consiliari a tutto il 31.12.2014 per specifici progetti di intervento della Fondazione denominato "Fondo Progetti Deliberati" (€ 1.146.203).

Per i progetti in corso di esame, è stato effettuato un accantonamento di € 270.000 ad apposito fondo denominato "Fondo Progetti da Deliberare". Il predetto accantonamento è stato stimato tenendo conto del numero dei progetti e della loro presumibile valorizzazione.

Non si evidenziano debiti tributari, né debiti verso istituti di previdenza e sicurezza sociale in quanto la Fondazione non si avvale di personale dipendente o di lavoratori a progetto.

Anche quest'anno, il bilancio della Fondazione ha formato oggetto di revisione volontaria affidata alla Società di revisione Deloitte con la quale il Collegio si è confrontato per quanto di rispettiva competenza.

Gli interventi erogativi sono stati deliberati dal Consiglio di Amministrazione - sulla base delle istruttorie predisposte dal Segretario Generale - in conformità alle finalità istitutive ed al Regolamento (deliberazione Consiglio del 26.09.2006 e successive, da ultimo il 29.7.2014), che disciplina i criteri e le modalità di intervento della Fondazione.

Sulla base di quanto trattato nel corso delle riunioni del Consiglio di Amministrazione, alle quali si è sistematicamente partecipato, nonché delle verifiche effettuate nel corso dell'esercizio e sul presente progetto di bilancio, si esprime parere favorevole all'approvazione del bilancio stesso, nonché all'eventuale destinazione da parte del Consiglio, dell'avanzo di gestione ad incremento delle disponibilità erogabili.

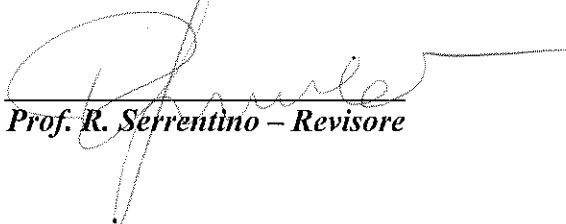
Il Collegio fa infine presente che con la chiusura al 31 dicembre 2014, si è concluso il terzo esercizio dalla nomina del Collegio dei Revisori, che ha esaurito pertanto il proprio mandato (combinato disposto artt. 6 e 16 dello Statuto). Il Consiglio di Amministrazione dovrà procedere ai sensi dell'art. 11 dello Statuto alla nomina del nuovo Collegio.

Roma, 21 maggio 2015

Il Collegio dei Revisori


Avv. P. Cotone – Presidente


Prof. T. Di Tanno – Revisore


Prof. R. Serrentino – Revisore

RELAZIONE DELLA SOCIETA' DI REVISIONE

Al Consiglio di Amministrazione della Fondazione BNL

1. Abbiamo svolto la revisione contabile del bilancio d'esercizio della Fondazione BNL (la "Fondazione") chiuso al 31 dicembre 2014, rappresentato da stato patrimoniale, rendiconto gestionale e nota integrativa. La responsabilità della redazione del bilancio compete agli Amministratori della Fondazione BNL. E' nostra la responsabilità del giudizio professionale espresso sul bilancio e basato sulla revisione contabile.

Gli schemi di bilancio, i principi contabili e i criteri di valutazione adottati dagli Amministratori sono quelli illustrati nell'apposito paragrafo della nota integrativa. La presente relazione non è emessa ai sensi di legge non essendo la Fondazione BNL tenuta alla revisione legale dei conti.

2. Il nostro esame è stato condotto secondo i principi di revisione emanati dal Consiglio Nazionale dei Dottori Commercialisti e degli Esperti Contabili e raccomandati dalla Consob. In conformità ai predetti principi, la revisione è stata pianificata e svolta al fine di acquisire ogni elemento necessario per accertare se il bilancio d'esercizio sia viziato da errori significativi e se risulti, nel suo complesso, attendibile. Il procedimento di revisione comprende l'esame, sulla base di verifiche a campione, degli elementi probativi a supporto dei saldi e delle informazioni contenuti nel bilancio, nonché la valutazione dell'adeguatezza e della correttezza dei criteri contabili utilizzati e della ragionevolezza delle stime effettuate dagli Amministratori. Riteniamo che il lavoro svolto fornisca una ragionevole base per l'espressione del nostro giudizio professionale.

Per il giudizio relativo al bilancio dell'esercizio precedente, i cui dati sono presentati ai fini comparativi, si fa riferimento alla relazione da noi emessa in data 21 maggio 2014.

3. A nostro giudizio il bilancio d'esercizio della Fondazione BNL al 31 dicembre 2014 è stato redatto, in tutti gli aspetti significativi, in conformità ai criteri di redazione illustrati nella nota integrativa.

DELOITTE & TOUCHE S.p.A.



Enrico Pietrarelli
Socio

Roma, 3 giugno 2015