

Fondazione BNL

Bilancio

2017



Bilancio d'esercizio 2017



Relazione di Missione

Schemi di Bilancio

Nota integrativa

RELAZIONE DI MISSIONE



La Relazione di Missione 2017

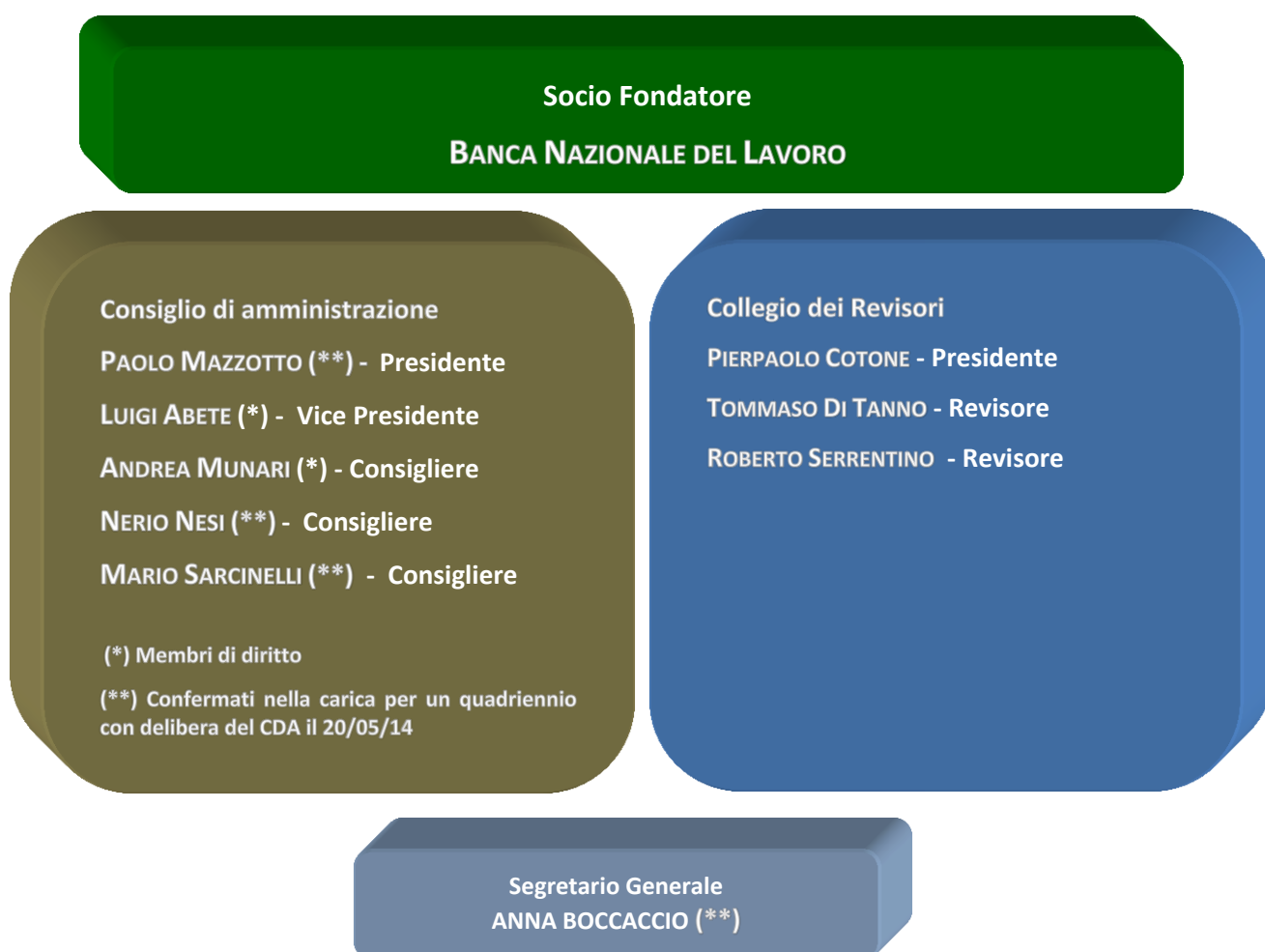
Premessa

La Relazione di Missione è un documento che accompagna il Bilancio di esercizio dell'Ente e si pone l'obiettivo di illustrare le attività e l'impegno sociale di quest'ultimo al fine di fornire una situazione completa, chiara e trasparente sul raggiungimento degli obiettivi statuari e sulle prospettive di continuità.

Identità e missione dell'Ente

La Fondazione BNL è stata costituita il 6 aprile 2006 su iniziativa di BNL SpA e attualmente ha sede in Viale Altiero Spinelli 30, Roma. L'atto Costitutivo della Fondazione può essere reperito presso il sito web: <https://bnl.it/it/Responsabilita-Sociale>

La Governance e il Controllo della Fondazione prevedono la seguente struttura:



La Fondazione BNL si pone come missione di sostenere, promuovere e svolgere iniziative nel campo dell'utilità sociale, con particolare riguardo ai settori quali quello artistico, culturale, della solidarietà e della sanità. Ai sensi della Legge, dello Statuto della Fondazione e del Regolamento del 29 settembre 2006, i soggetti destinatari delle erogazioni devono:

- a) perseguire fini di utilità sociale, artistico-culturale, ambientale o di promozione dello sviluppo economico;
- b) non perseguire, nemmeno indirettamente, fini di lucro.

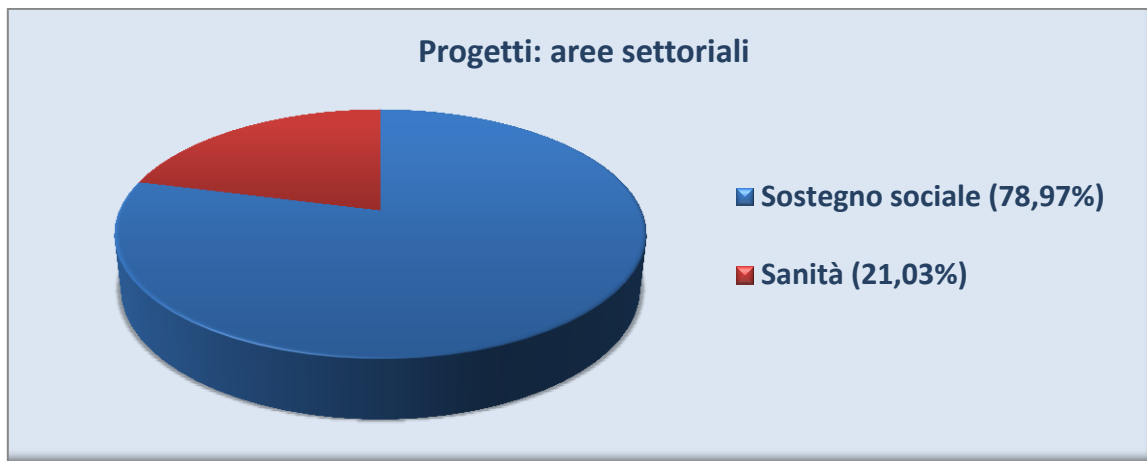
Attività Istituzionali

La Fondazione BNL, nel perseguire la sua missione ha continuato, in coerenza con le linee guida approvate dal Consiglio di Amministrazione, a fornire il proprio sostegno esclusivamente a Onlus operanti nei settori della solidarietà e della sanità, soprattutto a livello nazionale.

Fin dalla sua costituzione, 6 aprile 2006, la Fondazione BNL ha deliberato un totale di euro 12.707.085 a favore di 654 progetti di cui 418 relativi alle 10 edizioni concluse di Mano Amica, iniziativa rivolta a sostenere l'impegno dei dipendenti nel volontariato.

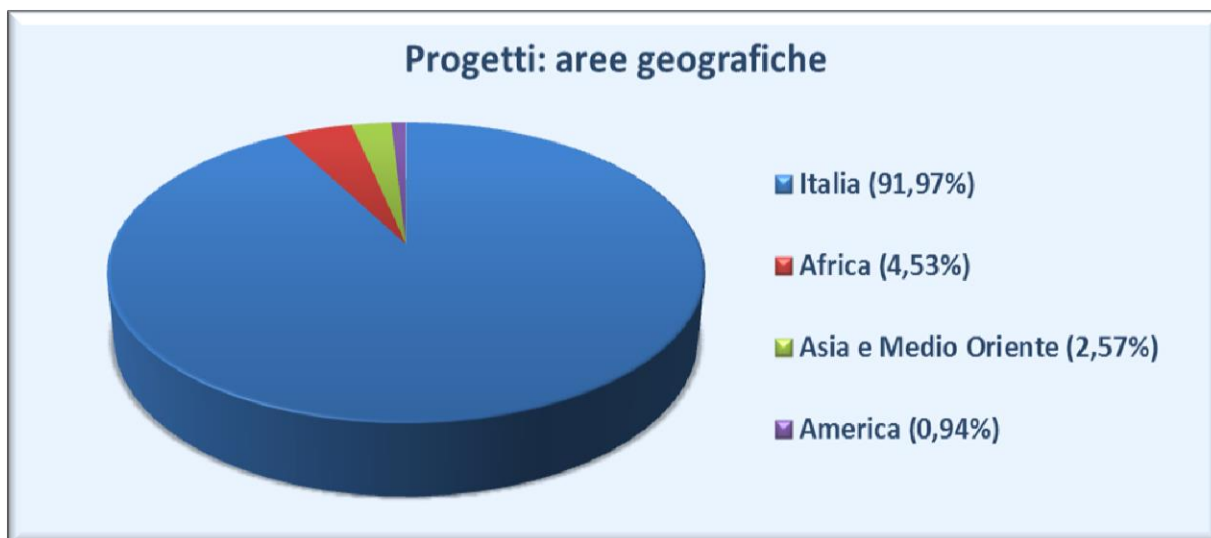
Per un maggior dettaglio è rappresentato nelle successive tabelle l'insieme dei Progetti approvati dalla Fondazione BNL a partire dal 2006 distinti per aree settoriali e per aree geografiche.

Tabella 1.1 – Progetti 2006 - 2017 [suddivisione per aree settoriali]



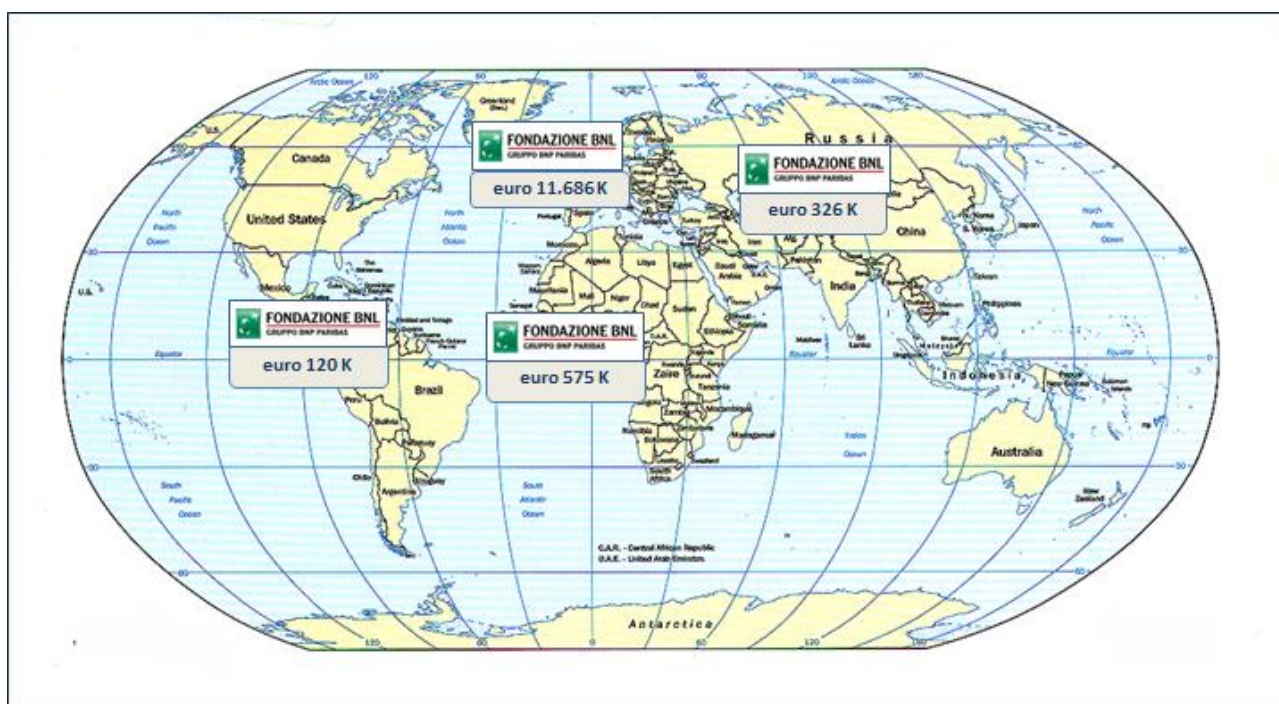
Settore	Importo deliberato (K euro)	Importo deliberato (%)
Sostegno sociale	10.035	78,97%
Sanità	2.672	21,03%
Totale	12.707	100%

Tabella 1.2 – Progetti 2006 - 2017 [suddivisione per aree geografiche]



Area geografica	Importo deliberato (K euro)	Importo deliberato (%)
Italia	11.686	91,97%
Africa	575	4,53%
Asia e Medio Oriente	326	2,57%
America	120	0,94%
Totale	12.707	100%

Tabella 1.3 – Destinazione dell’ammontare deliberato a livello internazionale 2006 – 2017



Di seguito si riporta l'elenco completo delle Associazioni sostenute dalla Fondazione a partire dalla data di costituzione.

Associazioni i cui progetti sono stati sostenuti dalla Fondazione BNL

ABAD Servizi e Lavoro Coop. Soc. Onlus
AFMAL
AIL - Associazione Italiana contro le Leucemie
AMREF
Arcidiocesi di Palermo Comunità S. Egidio
ARCO- baleno
Arcobaleno Tuscolana di Solidarietà Onlus
Associazione A.R.P.J.
Associazione Ali Di Scorta
Associazione Aliseo Onlus
Associazione Altramente
Associazione Amici dei Migranti G.B. Scalabrini
Associazione Amici del volontariato
Associazione Amici di Edoardo
Associazione AMS
Associazione Andrea Tudisco
Associazione Antea
Associazione Antigone
Associazione Apriti Cuore
Associazione Arca
Associazione Area
Associazione ASCE
Associazione Autismo e Società Onlus
Associazione Cardiosalus
Associazione Casa della Mamma
Associazione Centro Astalli
Associazione Chiara e Francesco
Associazione Comunità Don Lorenzo Milani
Associazione Crescere
Associazione Dames De Saint Louis
Associazione Don Giovanni Pirone
Associazione Don Milani
Associazione Dynamo Camp
Associazione EPSILON
Associazione F.A.T.A.
Associazione Fuori Della Porta
Associazione Gruppo Abele

Associazione Il Carro
Associazione Il Noce
Associazione Il Sole Sotto
Associazione Italia Uganda
Associazione Italiana MPS
Associazione KIM
Associazione La Nostra Famiglia
Associazione La Porta Onlus
Associazione La Solidarietà
Associazione LAD ONLUS
Associazione Libera
Associazione L'Isola Felice
Associazione Magic Amor
Associazione Nuova Armonia
Associazione Ottantanove
Associazione Piccoli Passi
Associazione Rimettere le Ali
Associazione Tranese Assistenza ai disabili - Onlus "Il Pineto"
Associazione Una Breccia nel muro
Associazione VIC/Volontari In carcere
Associazione Vivalavita
Associazione VO.RE.CO
AUSER - Centro L'Arcobaleno
Autism Aid Onlus
Azienda Ospedaliera G. Rummo
Banco Alimentare della Lombardia " Danilo Fossati"
Basilica Parrocchiale SS. Silvestro e Martino ai Monti
CABSS Onlus
CAF ONLUS
Caritas Diocesana Bari
Caritas Diocesana Bari Bitonto
Caritas Diocesana Benevento
Caritas Diocesana Lamezia Terme
Caritas Diocesana Roma
Casa Cedis
Casa di Accoglienza MAMRE
Casa di Riposo Antonio D'Alessio
Casa di Riposo Don G. Nobile
Casa di Riposo Istituto Imberti Grandis
Casa Famiglia Immacolata Concezione
Casa Madre Bambino

CEIS - Centro Italiano di Solidarietà Don Mario Picchi
Centro di Riabilitazione Equestre Tina de Marco
Centro Pediatrico Bambino Gesù Basilicata
Circolo San Pietro
Città dei Ragazzi
Comitato Croce Rossa Cosenza
Comitato di iniziativa umanitaria SOS India Onlus
Comunità 24 Luglio Handicappati e non
Comunità Alloggio Casa San Girolamo
Comunità Amore e Libertà
Comunità di Capodarco
Comunità di S. Egidio
Comunità di S. Patrignano
Confraternita della Misericordia
Coop. Soc. Comunità Familiare "La Mongolfiera"
Cooperativa Sociale Monza 2000
Cooperativa Sociale Rifornimento in Volo
Cooperativa Terra del Fuoco
Croce Rossa Italiana Gambalò
Croce Verde Viareggio
Dona La Vita Con Il Cuore Onlus
F.O.R.M.A. Onlus
Federazione Italiana Wheelchair Hockey
Figlie della Carità di San Vincenzo de Paoli
Fondazione AVSI
Fondazione Carlo Molo
Fondazione Città della speranza
Fondazione di Comunità del Centro Storico di Napoli ONLUS
Fondazione Domus de Luna
Fondazione Exodus Onlus
Fondazione Francesca Rava
Fondazione Handicap Dopo di Noi
Fondazione Il Bene
Fondazione Il Faro
Fondazione Italiana Verso il Futuro
Fondazione Rachelina Ambrosini
Fondazione Roma Sapienza
Fondazione Saint Lawrence
Fondazione Somaschi
Fondazione Umberto Veronesi
Fondazione Uspidalet Onlus

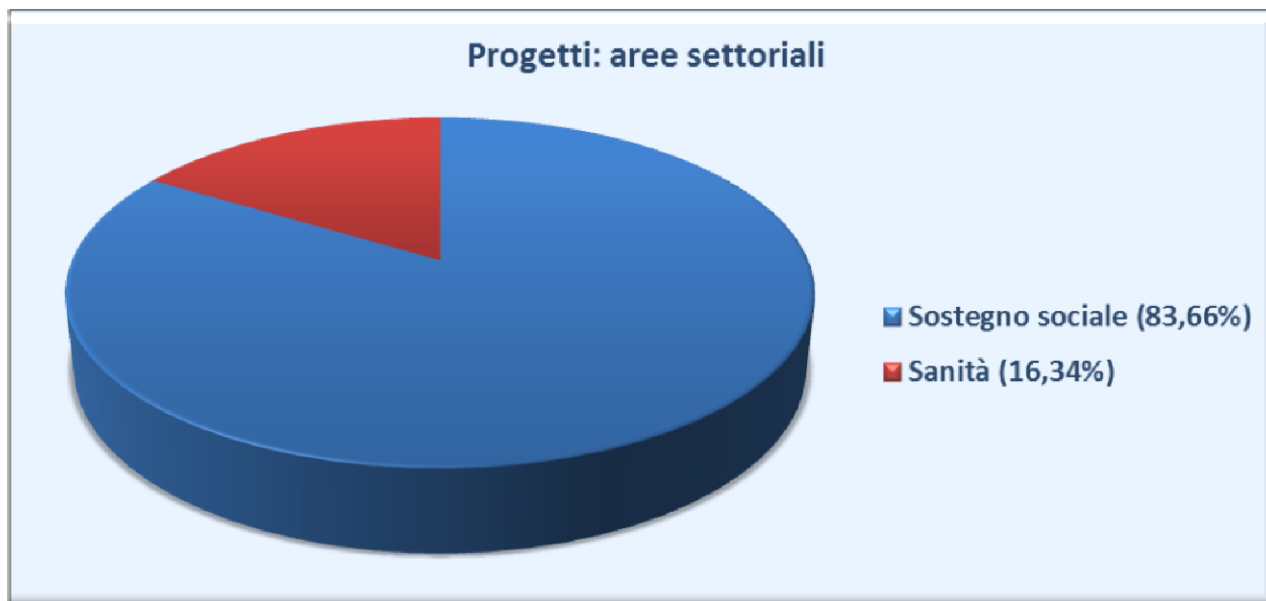
I.F.O.
I.M.E.
I.N.M.P.
Insieme per la Ricerca PCDH19 Onlus
IRCCS - Fondazione G.B. Bietti
Istituto Leonarda Vaccari
Istituto Religioso Oblate di Nazaret
Istituto Superiore Giuseppe Luosi
Istituto Superiore Sanità
L'Accoglienza Soc. Coop. Sociale
L'Altra Napoli Onlus
Lega Italiana Lotta contro i Tumori
Lega Italiana Sclerosi Multipla
M.A.D.E. Onlus
Missione dei Padri Betharramiti
Nuova armonia Onlus
Opera Don Guanella
OSA - Associazione Oncoematologia Sant'Andrea
Progetto Itaca Onlus
Progetto Uomo Rishilpi International Onlus
Save the Children Italia
Semi di Pace International Onlus
Sermig
S.S.D. Next generation Bassano Virtus
Telefono Azzurro
Telefono Rosa
UNHCR
Villaggio S.O.S. Ostuni

Con riferimento all’esercizio chiuso al 31/12/2017, il **Fondo di Dotazione** della Fondazione è pari a 1 milione di euro, invariato rispetto alla sua costituzione e il Fondo di Gestione è stato pari ad un milione di euro, conferito come negli esercizi precedenti dal Socio Fondatore “BNL SpA”.

Il totale dei progetti deliberati nell’esercizio 2017 è stato pari ad Euro 924.000.

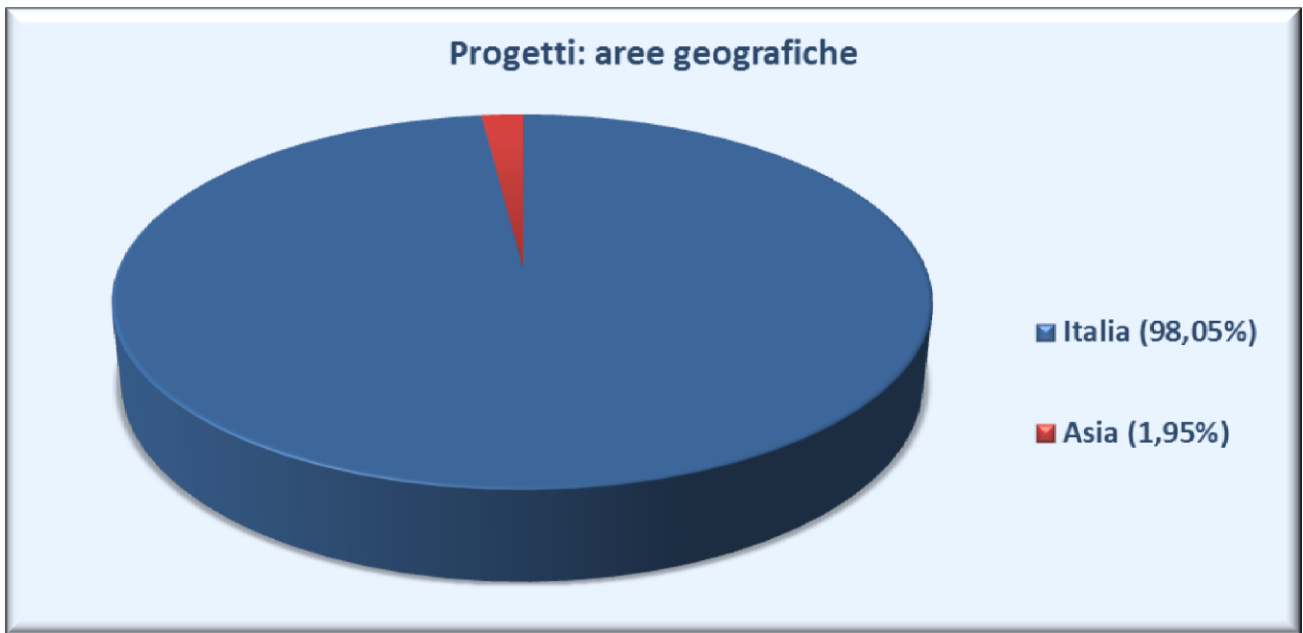
Le tabelle 2.1, 2.2 e 2.3 mostrano la suddivisione dell’importo deliberato sia per aree settoriali che per aree geografiche.

Tabella 2.1 – Progetti 2017 [suddivisione per aree settoriali]



Settore	Importo deliberato (K euro)	Importo deliberato (%)
Sostegno sociale	773	83,66%
Sanità	151	16,34%
Totale	924	100%

Tabella 2.2- Progetti 2017 [suddivisione per aree geografiche]



Settore	Importo deliberato (K euro)	Importo deliberato (%)
Italia	906	98,05%
Asia	18	1,95%
Totale	924	100%

Tabella 2.3 – Destinazione dell’ammontare deliberato nel 2017 a livello internazionale



I progetti sostenuti nell'esercizio 2017



CAF ONLUS

L'Associazione CAF ONLUS, nasce del 1979 come primo centro in Italia dedicato all'accoglienza e alla cura dei bambini soggetti a maltrattamenti e abusi. Obiettivi principali dell'Associazione sono la prevenzione del disagio minorile, il sostegno alla genitorialità, l'accoglienza e la cura dei traumi.

La Fondazione BNL, visti il successo delle precedenti iniziative del Centro Diurno di Milano e gli importanti progressi della Comunità residenziale «Teen» per i minori disagiati dai 13 ai 18 anni, ha reso possibile, con un altro determinante contributo nel 2017, la realizzazione di una seconda Comunità educativa residenziale per adolescenti «Teen 2».



Associazione "Casa della Mamma"

L'Associazione nasce nel 1969 con lo scopo di accogliere ragazze madri (dai 15 ai 23 anni) in difficoltà economiche e sociali, segnalate dal Tribunale dei minori o dai servizi sociali, insieme ai loro figli.

La Fondazione BNL, dopo gli importanti risultati delle precedenti iniziative a sostegno dell'Associazione, ha contribuito alla ristrutturazione e riqualificazione di alcuni locali di accoglienza della Casa famiglia.



Centro Astalli

Da oltre trent'anni il Centro Astalli è impegnato in numerose attività e servizi di solidarietà con l'obiettivo di accogliere, proteggere e accompagnare nel loro percorso anche di formazione le persone che arrivano in Italia in fuga da guerre e violenze. Il Centro negli anni è riuscito ad ampliare e diversificare l'offerta dei servizi rispondendo ai bisogni di oltre 40 mila migranti che trovano accoglienza nelle varie sedi di Roma e del resto d'Italia.

Gli interventi della Fondazione BNL a fianco del Centro Astalli per fronteggiare le varie emergenze di prima accoglienza sono stati numerosi e diversi nel corso degli anni: dalla prima ristrutturazione dei locali dello Sportello socio-legale alla riqualificazione della Mensa di Roma e del Centro di accoglienza per profughi di Catania, dalle ristrutturazioni dei Centri di San Saba e del Collegio Romano fino ai contributi per il piano straordinario di prima accoglienza attivato a Roma nel 2013 per poter rispondere tempestivamente con adeguati servizi essenziali e pasti giornalieri.

Nel 2017, grazie al contributo congiunto della Fondazione BNL e della Fondazione BNPP nell'ambito di un progetto internazionale di BNP Paribas «Support to Refugees» è stata resa possibile la completa ristrutturazione dei locali della Mensa del Centro Astalli permettendo di rispondere alla crescente domanda di solidarietà e far fronte alle esigenze sempre più complesse dei rifugiati e richiedenti asilo.



Comunità di S. Egidio

La Comunità di S. Egidio, dal 1968 vero punto di riferimento dell'accoglienza in Italia, opera in più di 70 paesi nel mondo.

La Fondazione BNL, dopo gli importanti interventi nel corso degli anni a favore della Comunità, ha contribuito nel 2017 all'apertura del nuovo Centro di accoglienza «Genti di Pace» presso il San Gallicano dedicato ai servizi di prima assistenza, orientamento e consulenza in favore di oltre 4.500 rifugiati e richiedenti protezione internazionale.



Circolo San Pietro

Il Circolo S. Pietro nasce nel 1869 dall'impegno di un gruppo di giovani della nobiltà e dell'alta borghesia romana con lo scopo di assistere poveri, emarginati e bisognosi attraverso iniziative caritatevoli e di beneficenza.

Tra le numerose attività svolte, il Circolo gestisce l'Opera delle Cucine Economiche, conosciuta ancora oggi come "la Minestra del Papa" e due Case di accoglienza.

Nel 2017, la Fondazione BNL ha aderito alla richiesta di contributo per i lavori di riqualificazione della Casa Paolo VI destinata all'accoglienza delle famiglie dei bambini ricoverati presso l'Ospedale Bambino Gesù e dei piccoli pazienti che hanno bisogno di cure in regime di day hospital.



Fondazione Somaschi

I Padri Somaschi sono una congregazione religiosa che da oltre 500 anni sostiene e assiste le fasce più deboli della popolazione.

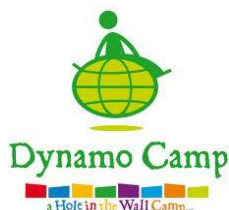
Dopo aver sostenuto la comunità con due diversi progetti, la Fondazione BNL ha contribuito nel 2017 all'adeguamento della struttura dello Spazio Crescita Casa Eleonora destinata all'accoglienza dei minori in regime semi-residenziale che potrà così ospitare 10/12 preadolescenti e adolescenti in difficoltà e accogliere anche 3/4 minori con problemi psichiatrici.



Comunità San Patrignano

La Comunità di San Patrignano, fondata nel 1978 da Vincenzo Muccioli, ospita oltre 1.500 ragazzi, di cui alcuni bambini figli di persone che stanno svolgendo i percorsi di recupero e altri minorenni con gravi problemi di disagio e tossicodipendenza. L'attenzione della Fondazione BNL al disagio giovanile e alle tematiche del riscatto e reinserimento sociale si è potuta esprimere in diversi interventi in favore della Comunità.

Nel 2017, il contributo della Fondazione BNL ha permesso, dopo venti anni di operatività del Centro Medico, l'ammmodernamento delle apparecchiature medicali di diagnostica e ambulatoriali oltre all'acquisto di attrezzature utili al funzionamento quotidiano del Centro.



Dynamo Camp

Dynamo Camp è un Camp di Terapia Ricreativa aperto tutto l'anno, attivo principalmente in estate, che si occupa di ospitare bambini affetti da gravi patologie onco-ematologiche e neurologiche nonché i loro genitori e i fratelli/sorelle nel periodo post ospedalizzazione o in fase di remissione della cura.

L'Associazione inoltre mette a disposizione il Camp e i propri servizi a favore di altre associazioni e case famiglie operanti nel campo della disabilità ed opera in stretta collaborazione con circa 80 ospedali in tutta Italia.

La Fondazione BNL, dopo aver sostenuto quattro iniziative di Dynamo Camp, nel 2017 ha partecipato al progetto "Orti Dynamo e piccoli animali" che ha il duplice obiettivo di creare un luogo di svago, gioco e divertimento per gli ospiti del Camp e di avvicinare i ragazzi ad una cultura del territorio e della sostenibilità in cui possano diventare soggetti attivi.



Dona la vita con il Cuore Onlus

L'Associazione "Dona la Vita con il Cuore" nasce nel 2013 presso il Policlinico Gemelli di Roma con lo scopo di sostenere la ricerca scientifica, la formazione di giovani medici e ricercatori, la prevenzione e l'assistenza in ambito sanitario, in particolare per le malattie cardiocirurgiche e cardiovascolari. Con il supporto dell'equipe di medici del Gemelli di Roma l'Associazione ha avviato il progetto "Le domeniche del Cuore" offrendo visite, analisi e cure specialistiche gratuite. Nel 2016 grazie anche al sostegno della Fondazione BNL, l'associazione si è dotata di un'Unità Mobile il "Camion del Cuore" con tre sale ambulatoriali provviste di attrezzature elettromedicali.

Nel 2017, il contributo della Fondazione BNL ha permesso l'acquisto di un ecografo portatile utile ad incrementare l'attrezzatura a disposizione dell'Unità Mobile "Il Camion del Cuore".



Mano Amica

Il progetto Mano Amica, declinato da quello istituito dalla Fondazione BNPP, è rivolto a sostenere i progetti di volontariato delle Associazioni e delle Onlus a cui i dipendenti della Banca e del Gruppo in Italia dedicano parte del proprio tempo libero e delle proprie risorse.

Nelle dieci edizioni concluse del programma sono stati approvati e sostenuti 418 progetti su 764 presentati, di cui il 35% dedicati al sostegno ai disabili/emarginati, il 25% alla sanità, il 21% all'infanzia, il 19% a combattere la povertà.

Nel 2017 la Fondazione BNL ha deciso di destinare un plafond straordinario per nuovi contributi fino ad un massimo di 30 mila euro per singolo progetto, a richieste che abbiano gli stessi requisiti del progetto ordinario ma con una valenza di più ampio respiro.



Progetto Uomo Rishilpi International

L'Associazione, operante dal 2002 a supporto delle iniziative della Rishilpi International Bangladesh, si costituisce a Milano nel 2013 come Organizzazione sotto il nome di "Progetto Uomo" con l'obiettivo di sostenere le persone più svantaggiate nei paesi più poveri del mondo, in particolare in Bangladesh, attraverso una serie di interventi in ambito socio-sanitario, istruzione, formazione e sensibilizzazione.

Nel 2017 la Fondazione BNL aderisce al Progetto Uomo, promosso dall'Organizzazione, contribuendo al programma di sostegno all'istruzione in favore della Rishilpi School, la scuola per bambini sordomuti a cui afferiscono circa 900 bambini (dai 3 ai 12 anni) delle scuole primarie dei villaggi della comunità in Bangladesh.



Associazione Autismo e Società Onlus – Progetto V.I.T.A.

L'associazione nasce a Torino nel 2011 con lo scopo di aiutare le persone affette da autismo a colmare il "vuoto" intorno a loro, a creare percorsi di autonomia e a sostenere le famiglie anche in rapporto al "dopo di noi".

In collaborazione con la cooperativa Terra Mia di Torino, l'associazione ha avviato il progetto V.I.T.A. un programma di intervento

educativo/abilitativo finalizzato allo sviluppo di maggiori autonomie di adulti con autismo.

La Fondazione BNL nel 2017 ha contribuito all'acquisto degli arredi del nuovo "Gruppo Appartamento la Cascina" a Carmagnola.



AUSER – Centro L’Arcobaleno

L'Associazione nasce nel 1989 con lo scopo di contrastare ogni forma di esclusione sociale, promuovere iniziative tese a favorire l'invecchiamento attivo degli anziani valorizzandone il loro ruolo nella società e diffondere la cultura della solidarietà e della partecipazione.

La Fondazione BNL ha contribuito nel 2017 alla realizzazione del centro di aggregazione di Sinalunga dedicato alle attività di socializzazione.



S.S.D. Next generation Bassano Virtus

L'Associazione nasce nel 2007 dalla Bassano Virtus calcio con lo scopo di favorire e promuovere lo sviluppo delle discipline sportive. L'attività principale è la preparazione al gioco del calcio dei bambini dai 5 ai 14 anni, che vengono seguiti giornalmente monitorando anche i loro risultati scolastici.

Per i bambini con problemi economici l'Associazione offre gratuitamente sia i materiali sportivi sia il trasporto per gli allenamenti.

La Fondazione BNL ha contribuito nel 2017 all'acquisto di un pulmino necessario al trasporto dei giovani atleti privi di mezzi.



Fondazione Città della Speranza

La Fondazione Città della Speranza è stata costituita nel 1994, in ricordo di un bambino morto di leucemia, con l'obiettivo di raccogliere fondi per far nascere a Padova un nuovo reparto di oncematologia pediatrica che, accanto alle migliori cure, unisse condizioni di soggiorno dei bambini e delle loro famiglie le più felici possibile.

Nel 1996 è nata così la nuova Clinica Oncoematologica Pediatrica che nel tempo è diventata un centro di riferimento nazionale per la diagnosi, la cura e la ricerca delle leucemie acute oltre ad essere collegata ai più importanti centri di ricerca italiani e mondiali.

Nel 2017 la Fondazione BNL ha contribuito all'acquisto delle apparecchiature frigorifere necessarie alla conservazione dei campioni biologici e dei reagenti della Clinica Pediatrica.

Banco Alimentare della Lombardia "Danilo Fossati" Onlus



Il Banco Alimentare della Lombardia "Danilo Fossati" fa parte della Fondazione Banco Alimentare Onlus che coordina 21 associazioni regionali distribuite su tutto il territorio nazionale e che raccoglie le eccedenze della filiera agro-alimentare per ridistribuirle alle strutture caritative del territorio che assistono persone e famiglie bisognose.

La raccolta si è estesa negli anni anche al recupero delle eccedenze di eventi con catering, in particolare alla Fiera di Milano.

La Fondazione BNL ha contribuito nel 2017 all'acquisto di un nuovo furgone attrezzato con allestimento isoteramico per il programma Siticibo in modo da garantire la continuità della distribuzione e della rete logistica sul territorio.



Comunità 24 Luglio- Handicappati e Non

La Comunità, nata nel 1980 da un gruppo di persone impegnate nella tutela e dignità delle persone più deboli, in particolare disabili, nel corso degli anni è diventata un importante punto di riferimento del territorio.

Dopo aver contribuito nel 2010 alla realizzazione della nuova sede della Comunità dopo che il terremoto aveva reso inagibile quella storica, la Fondazione BNL ha contribuito nel 2017 all'acquisto degli arredi per la riapertura della sede storica.

Fondo Erogazioni Liberali

Da anni la Banca sostiene, attraverso piccoli contributi, associazioni, enti e fondazioni che operano nel campo dell'assistenza e della solidarietà sociale e singole persone che si trovano in condizione di disagio economico.

Per dare continuità e coerenza alle attività della Fondazione BNL, e d'intesa con la Banca, si è ritenuto di portare all'interno della Fondazione quest'attività.



STATO PATRIMONIALE		
ATTIVO	31/12/2017	31/12/2016
	<i>euro</i>	<i>euro</i>
A) Quote associative ancora da versare	-	-
B) Immobilizzazioni		
<i>I - Immobilizzazioni immateriali:</i>	-	-
<i>II - Immobilizzazioni materiali:</i>	-	-
<i>III - Immobilizzazioni finanziarie:</i>	-	-
Totale	-	-
Totale immobilizzazioni (B)	-	-
C) Attivo circolante		
<i>I - Rimanenze:</i>	-	-
<i>II - Crediti:</i>	-	-
1) verso clienti	-	-
2) verso altri	-	-
Totale	-	-
<i>III - Attività finanziarie non immobilizzate</i>		
1) partecipazioni	-	-
2.1) titoli obbligazionari	-	-
Totale	-	-
<i>IV - Disponibilità liquide</i>		
1) depositi bancari e postali		
2) assegni	-	-
3) denaro e valori in cassa	2.281.969	2.123.477
Totale	2.281.969	2.123.477
Totale attivo circolante (C)	2.281.969	2.123.477
D) Ratei e risconti	-	-
TOTALE ATTIVO	2.281.969	2.123.477

STATO PATRIMONIALE		
PASSIVO	31/12/2017	31/12/2016
	<i>euro</i>	<i>euro</i>
A) Patrimonio netto		
<i>I - Fondo di dotazione dell'ente</i>	1.000.000	1.000.000
<i>II - Patrimonio vincolato</i>		
<i>III - Patrimonio libero</i>		
1) risultato gestionale esercizio in corso	28.041	6.309
2) riserve accantonate negli esercizi precedenti	-	-
Totale Patrimonio netto (A)	1.028.041	1.006.309
B) Fondi per rischi ed oneri		
1) per trattamento di quiescenza e obblighi simili	-	-
2.1) fondo progetti da deliberare	400.000	300.000
2.2) fondo progetti deliberati	851.488	813.751
Totale Fondi per rischi ed oneri (B)	1.251.488	1.113.751
C) Trattamento di fine rapporto lavoro subordinato	-	-
D) Debiti		
1) debiti verso banche	-	-
2) debiti verso altri finanziatori	-	-
3) acconti	-	-
4) debiti verso fornitori		
<i>di cui esigibili entro l'esercizio successivo</i>	-	-
<i>di cui esigibili oltre l'esercizio successivo</i>	-	-
5) debiti tributari		
<i>di cui esigibili entro l'esercizio successivo</i>	-	-
<i>di cui esigibili oltre l'esercizio successivo</i>	-	-
6) debiti verso istituti di previdenza e di sicurezza sociale	-	-
7) altri debiti	-	-
Totale Debiti (D)	-	-
E) Ratei e Risconti	2.440	3.416
TOTALE PASSIVO	2.281.969	2.123.477

RENDICONTO GESTIONALE					
ONERI	31/12/2017	31/12/2016	PROVENTI E RICAVI	31/12/2017	31/12/2016
	euro	euro		euro	euro
1) Oneri da attività tipiche			1) Proventi e ricavi da attività tipiche		
1.1) Acquisti	-	-	1.1) Da contributi su progetti	-	-
1.2) Servizi	-	-	1.2) Da contratti con enti pubblici	-	-
1.3) Godimento beni di terzi	-	-	1.3) Da soci ed associati	1.000.000	1.000.000
1.4) Personale	-	-	1.4) Da non soci	-	-
1.5) Ammortamenti	-	-	1.5) Altri proventi e ricavi	-	-
1.6) Progetti finanziati	(966.971)	(992.211)			
2) Oneri promozionali e di raccolta fondi			2) Proventi da raccolta fondi		
2.1) Raccolta Progetti interni	-	-	2.1) Raccolta 1	-	-
2.2) Raccolta Progetti di terzi deliberati	-	-	2.2) Raccolta 2	-	-
2.3) Raccolta 3	-	-	2.3) Raccolta 3	-	-
2.4) Attività ordinaria di promozione	-	-	2.4) Altri	-	-
3) Oneri da attività accessorie			3) Proventi e ricavi da attività accessorie		
3.1) Acquisti	-	-	3.1) Da Attività connesse e/o gestioni commerciali accessorie	-	-
3.2) Servizi	-	-	3.2) Da contratti con enti pubblici	-	-
3.3) Godimento beni di terzi	-	-	3.3) Da soci ed associati	-	-
3.4) Personale	-	-	3.4) Da non soci	-	-
3.5) Ammortamenti	-	-	3.5) Altri proventi e ricavi	-	-
3.6) Oneri diversi di gestione	-	-			
4) Oneri finanziari e patrimoniali			4) Proventi finanziari e patrimoniali		
4.1) Su rapporti bancari	(107)	(136)	4.1) Da rapporti bancari	161	3.443
4.2) Su prestiti	-	-	4.2) Da altri investimenti finanziari	-	-
4.3) Da patrimonio edilizio	-	-	4.3) Da patrimonio edilizio	-	-
4.4) Da altri beni patrimoniali	-	-	4.4) Da altri beni patrimoniali	-	-
4.5) Oneri straordinari	-	-	4.5) Proventi Straordinari	-	-
5) Oneri di supporto generale					
5.1) Acquisti	-	-			
5.2) Servizi	(976)	(976)			
5.3) Godimento beni di terzi	-	-			
5.4) Personale	-	-			
5.5) Ammortamenti	-	-			
5.6) Altri oneri	(4.066)	(3.811)			
RISULTATO GESTIONALE NEGATIVO	(972.120)	(997.133)	RISULTATO GESTIONALE POSITIVO	1.000.161	1.003.443



NOTA INTEGRATIVA AL BILANCIO CHIUSO AL 31/12/2017

La Fondazione BNL è stata costituita il 6 aprile 2006; ha sede legale e operativa in Viale Altiero Spinelli 30, Roma.

E' iscritta al Registro delle Persone Giuridiche ai sensi del DPR 361/2000 in data 1° settembre 2008 al numero 590/2008 del predetto registro.

Non ha fine di lucro e persegue esclusivamente finalità di solidarietà sociale nel campo della beneficenza.

Dal punto di vista fiscale, la Fondazione BNL rientra nella categoria degli Enti non Commerciali e ne segue il regime specifico.

La Fondazione BNL svolge le proprie attività perseguendo la missione di sostenere e promuovere iniziative nel campo dell'utilità sociale, con particolare riguardo ai settori della solidarietà e della sanità.

PRINCIPI ADOTTATI PER LA REDAZIONE DEL BILANCIO DI ESERCIZIO

Con riferimento alla struttura ed al contenuto, il Bilancio dell'esercizio chiuso al 31/12/2016, composto da Stato Patrimoniale, Rendiconto Gestionale e Nota integrativa, è stato redatto in conformità all'Atto di Indirizzo ai sensi del D.P.C.M. del 21 marzo 2001 n° 329, approvato dal Consiglio dell'Agenzia per le Onlus in data 11 febbraio 2009 e denominato "Linee guida e schemi per la redazione dei bilanci di esercizio degli enti non profit".

Per quanto riguarda i principi generali di redazione, il Bilancio è stato redatto in conformità alle indicazioni emanate dal Consiglio Nazionale dei Dottori Commercialisti con riferimento ai bilanci degli enti non profit (Principio n.1 "Quadro sistematico per la preparazione e la presentazione del Bilancio degli Enti non Profit").

In attesa della statuizione di specifici criteri di valutazione per gli enti non profit, di seguito si illustrano i criteri adottati ai fini della redazione del bilancio 2017:

1. Immobilizzazioni finanziarie

Le attività finanziarie immobilizzate sono rilevate al costo di acquisto al netto di perdite durevoli di valore.

2. Crediti

I crediti sono iscritti in bilancio al presumibile valore di realizzo.

3. Attività finanziarie non immobilizzate

In sede di prima iscrizione dello Stato Patrimoniale, le attività sono rilevate al costo d'acquisto, così come risultante dal negozio giuridico sottostante. Successivamente le attività sono valutate al valore desumibile dall'andamento del mercato alla data di chiusura dell'esercizio.

4. Disponibilità liquide

Le disponibilità liquide sono iscritte al valore numerario.

5. Ratei e Risconti

I ratei e risconti misurano quote di componenti economiche negative o positive, comuni a due o più esercizi. Essi sono determinati nel rispetto del principio di competenza economica.

6. Fondo di Dotazione

Il Fondo di dotazione dell'ente è iscritto al valore nominale; esso rappresenta il valore conferito in sede di costituzione dal Fondatore "BNL S.p.A."

7. Fondo Rischi ed Oneri

Il Fondo Rischi e Oneri, accoglie i presumibili oneri a fronte degli impegni della Fondazione per progetti deliberati, nonché quelli attinenti pratiche in corso di istruttoria.

8. Debiti

I debiti sono iscritti al loro valore nominale.

9. Oneri, proventi e ricavi

Oneri, Proventi e Ricavi sono rilevati secondo il principio della competenza temporale.

Eventi successivi alla data di riferimento del bilancio

Dopo la chiusura dell'esercizio, non è avvenuto alcun fatto che possa influire sulla chiarezza e veridicità della rappresentazione fornita negli schemi di Bilancio.

Altre informazioni

Il bilancio d'esercizio è redatto nella prospettiva della continuazione dell'attività in quanto, valutando il profilo economico e la struttura patrimoniale e finanziaria attuale e prospettica, non sono emerse incertezze legate ad eventi o circostanze che, considerati singolarmente o nel loro insieme, possano far sorgere dubbi riguardo alla continuità aziendale.

Il bilancio d'esercizio è redatto in unità di euro.

Il presente Bilancio è soggetto alla revisione volontaria da parte della Società di revisione Deloitte & Touche S.p.A.

INFORMAZIONI SULLO STATO PATRIMONIALE

ATTIVO

B) Immobilizzazioni

IV - Disponibilità liquide

Composizione	31/12/2017	31/12/2016
	<i>euro</i>	<i>euro</i>
IV - Disponibilità liquide	2.281.969	2.123.477
1) Depositi bancari e postali	2.281.969	2.123.477
<i>Conto Corrente 6300006666</i>	<i>2.281.969</i>	<i>2.123.477</i>

Le disponibilità liquide sono costituite dal rapporto di Conto Corrente n. 6300006666 tenuto presso BNL S.p.A.

PASSIVO

A) Patrimonio Netto

I - Fondo di dotazione dell'Ente

Composizione	31/12/2017	31/12/2016
	<i>euro</i>	<i>euro</i>
I - Fondo di dotazione dell'Ente	1.000.000	1.000.000
<i>Conferimento Socio Fondatore</i>	<i>1.000.000</i>	<i>1.000.000</i>

Il Fondo di dotazione dell'ente è iscritto al valore nominale e rappresenta il valore conferito in sede di costituzione dal Fondatore BNL S.p.A.

B) Fondo per rischi ed oneri

Composizione	31/12/2017	31/12/2016
	<i>euro</i>	<i>euro</i>
2.1) Fondo Progetti da deliberare	400.000	300.000
2.2) Fondo Progetti deliberati	851.488	813.751
<i>di cui</i>		
- <i>Progetti interni</i>	<i>200.000</i>	<i>200.000</i>
- <i>Progetti esterni</i>	<i>651.488</i>	<i>613.751</i>

Il Fondo per rischi ed oneri è composto dal Fondo Progetti deliberati e dal Fondo Progetti da deliberare. Il Fondo Progetti deliberati accoglie gli oneri a fronte dell'impegno della Fondazione per progetti deliberati e non ancora erogati. E' suddiviso in Progetti interni e Progetti esterni in base alla presenza, nei progetti di

solidarietà, di Onlus in cui i dipendenti di BNL e delle Società del Gruppo Bnp Paribas in Italia prestano opera come volontari.

Il Fondo Progetti da deliberare accoglie i presumibili oneri relativi ai progetti pervenuti ed attualmente in corso di esame e/o istruttoria da parte del Segretario e non ancora definiti con delibere del Consiglio di Amministrazione.

La sua determinazione viene effettuata sino a concorrenza dell'ammontare del contributo annuo disponibile alla chiusura dell'esercizio.

Di seguito, si riporta la movimentazione avuta dai Fondi in questione nel corso del 2017:

Movimentazione del Fondo Progetti da deliberare	
Saldo al 31/12/2016	300.000
Incrementi	
<i>Destinazione riserve accantonate negli esercizi precedenti</i>	6.309
<i>Accantonamenti per Progetti in corso di istruttoria</i>	400.000
Decrementi	
<i>Utilizzi a fronte di Progetti deliberati</i>	(306.309)
Saldo al 31/12/2017	400.000

Movimentazione del Fondo Progetti deliberati		<i>euro</i>
Saldo al 31/12/2016		813.751
Incrementi		
<i>Accantonamenti per Progetti deliberati</i>		924.000,00
<i>di cui</i>		
<i>Progetti Esterni</i>	724.000	
<i>Progetti Interni</i>	<u>200.000</u>	
Decrementi		
<i>Utilizzo Fondo per erogazioni</i>		(886.263)
<i>di cui</i>		
<i>Progetti Esterni</i>	(200.000)	
<i>Progetti Interni</i>	<u>(686.263)</u>	
<i>Utilizzi Fondi per revoca Progetti</i>		-
Saldo al 31/12/2017		851.488

E) Ratei e Risconti

Composizione	31/12/2017	31/12/2016
	<i>euro</i>	<i>euro</i>
E) Ratei e Risconti	2.440	3.416
Ratei passivi:		
<i>Spese per Revisione volontaria</i>	2.440	2.440
<i>Servicing amministrativo</i>		976

La voce Ratei e Risconti accoglie i ratei passivi relativi al compenso per l'attività di Revisione del Bilancio 2017 da parte della Società Deloitte & Touche S.p.A .

INFORMAZIONI SUL RENDICONTO GESTIONALE**ONERI**

Composizione	31/12/2017	31/12/2016
	<i>euro</i>	<i>euro</i>
1) Oneri da attività tipiche		
1.6) Oneri diversi di gestione	(966.971)	(992.211)
<i>Oneri per progetti erogati</i>	(966.971)	(992.211)

La Voce **Oneri da attività tipiche** accoglie gli oneri relativi all'erogazione dei progetti e agli accantonamenti ed utilizzi netti relativi al Fondo Progetti deliberati ed al Fondo Progetti da deliberare.

4) Oneri finanziari e patrimoniali

Composizione	31/12/2017	31/12/2016
	<i>euro</i>	<i>euro</i>
4) Oneri finanziari e patrimoniali	(107)	(136)
4.1) Su rapporti bancari	(107)	(136)
<i>Spese bancarie</i>	(107)	(136)
4.4) Da altri beni patrimoniali	-	-
<i>Imposta sostitutiva su Strumenti Finanziari</i>	-	-
<i>Minusvalenze realizzate su Titoli</i>	-	-
<i>Ritenute subite su interessi attivi C.D.</i>	-	-

La voce **Oneri finanziari e patrimoniali** accoglie i costi sostenuti dalla Fondazione a fronte dell'attività finanziaria ad essa connessa.

Nello specifico la voce è costituita dagli oneri su rapporti bancari per le spese di tenuta conto e le commissioni bancarie.

Non sussistono oneri da altri beni patrimoniali, non avendo la Fondazione detenuto strumenti finanziari nel corso del esercizio chiuso al 31/12/2017.

5) *Oneri di supporto generale*

Composizione	31/12/2017	31/12/2016
	<i>euro</i>	<i>euro</i>
5) Oneri di supporto generale	(5.042)	(4.787)
5.2) Servizi	(976)	(976)
<i>Servicing amministrativo Bnl S.p.A.</i>	(976)	(976)
5.6) Altri oneri	(4.066)	(3.811)
<i>Viaggi e trasferte Consiglieri</i>	-	-
<i>Spese per revisione volontaria bilancio</i>	(2.440)	(2.440)
<i>Spese societarie</i>	(1.626)	(1.371)

L'aggregato **Oneri di supporto generale** rappresenta i costi sostenuti dalla Fondazione per lo svolgimento delle proprie attività. La voce accoglie:

- **Servizi**, riferiti al contratto di servicing con BNL S.p.A. per la gestione amministrativa e contabile;
- **Altri oneri**, che includono le spese societarie per servizi notarili e per la revisione del Bilancio.

PROVENTI

1) *Proventi e ricavi da attività tipiche*

Composizione	31/12/2017	31/12/2016
	<i>euro</i>	<i>euro</i>
1) Proventi e ricavi da attività tipiche	1.000.000	1.000.000
1.3) Da soci ed associati	1.000.000	1.000.000
<i>Conferimento da Socio fondatore</i>	1.000.000	1.000.000

La voce **Proventi e ricavi da attività tipiche** accoglie i saldi economici positivi determinati dall'attività istituzionale, ovvero il conferimento annuale effettuato dal Socio fondatore.

4) Proventi finanziari e patrimoniali

Composizione	31/12/2017	31/12/2016
	<i>euro</i>	<i>euro</i>
4) Proventi finanziari e patrimoniali	161	3.443
4.1) Da rapporti bancari	161	3.443
<i>Interessi attivi bancari</i>	161	3.443
4.2) Da altri investimenti finanziari	-	-
<i>Interessi attivi su Titoli</i>	-	-
<i>Interessi attivi su Certificati di Deposito</i>	-	-

La voce **Proventi finanziari e patrimoniali** rappresenta i ricavi ottenuti a fronte dell'attività di gestione patrimoniale e finanziaria strumentale all'attività istituzionale.

Nello specifico la voce è costituita dai proventi derivanti da rapporti bancari, per gli interessi maturati sul Conto Corrente n. 6300006666 presso BNL S.p.A.

Non sussistono proventi da altri investimenti finanziari, non avendo la Fondazione detenuto strumenti finanziari nel corso del esercizio chiuso al 31/12/2017.

ALTRE INFORMAZIONI

Al 31 dicembre 2017, la Fondazione BNL non ha dipendenti propri, né personale dipendente da terzi distaccato, né lavoratori a progetto né consulenti, ma si avvale dei servizi resi da BNL S.p.A. con cui ha stipulato un contratto di servicing amministrativo.

La Fondazione non possiede, né ha acquistato o venduto in corso d'anno, azioni del Fondatore né di Società del gruppo.

I membri del Consiglio di Amministrazione e del Collegio dei Revisori non percepiscono emolumenti.

Il presente Bilancio, composto da Stato Patrimoniale, Rendiconto Gestionale e Nota Integrativa, rappresenta in modo veritiero e corretto la situazione patrimoniale e finanziaria nonché l'avanzo dell'esercizio e corrisponde alle risultanze delle scritture contabili.

**RELAZIONE DEL COLLEGIO DEI REVISORI SUL PROGETTO DI
BILANCIO DELLA FONDAZIONE BNL AL 31.12.2017**

AL CONSIGLIO DI AMMINISTRAZIONE

Il progetto di bilancio al 31/12/2017, predisposto a cura del Segretario Generale, d'intesa con il Presidente, con l'assistenza del "service" amministrativo di BNL SpA ed a noi sottoposto in vista dell'approvazione definitiva da parte del Consiglio di Amministrazione convocato per il 12 giugno 2018, si compone di:

- Relazione di Missione
- Schemi di Bilancio
- Nota integrativa

Lo Stato Patrimoniale presenta le seguenti risultanze:

<u>Totale Attività</u>	€	2.281.969
Patrimonio netto	€	1.028.041
Fondi per progetti	€	1.251.488
<u>Totale Passività</u>	€	2.281.969

Il Rendiconto di Gestione presenta le seguenti risultanze:

Proventi e Ricavi	€	1.000.161
(di cui € 1.000.000 da contributi ricevuti dal Socio Fondatore BNL)		
Oneri	€	972.120
(di cui € 966.971 per progetti finanziati)		
<u>Avanzo di gestione</u>	€	28.041

Come nei precedenti esercizi, il presente bilancio è stato redatto secondo il principio contabile della competenza, essendo anche stati evidenziati i ratei attivi (cedole) e passivi (quota spese revisione).

Le disponibilità liquide sono rappresentate nella loro consistenza numerica al 31/12/2017 ed interamente depositate, a tale data, sul conto corrente bancario presso la BNL SpA.

Le disponibilità finanziarie sono riferibili sia al fondo di dotazione che ai fondi per progetti e sono analiticamente descritte e classificate nelle informazioni sullo stato patrimoniale.

Il patrimonio libero recepisce l'avanzo di gestione dell'esercizio 2017.

La voce di passivo Fondi Rischi e Oneri include il fondo per gli importi impegnati da delibere consiliari a tutto il 31.12.2017 per specifici progetti di intervento della Fondazione denominato "Fondo Progetti Deliberati" (€ 851.488).

Il residuo del contributo annuale pari a € 400.000 è stato accantonato in apposito “Fondo Progetti da Deliberare”, nel presupposto che i progetti in corso di definizione esauriscano per intero detta disponibilità, come risulta dalla nota (allegato A) a firma del Presidente e del Segretario Generale il cui ammontare ampiamente eccede l’importo accantonato.

Non si evidenziano debiti tributari, né debiti verso istituti di previdenza e sicurezza sociale in quanto la Fondazione non si avvale di personale dipendente o di lavoratori a progetto.

Anche quest’anno, il bilancio della Fondazione ha formato oggetto di revisione volontaria affidata alla Società di revisione Deloitte con la quale il Collegio si è confrontato, ricevendo conferma che la relazione di competenza sarà emessa senza alcuna osservazione.

Gli interventi erogativi sono stati deliberati dal Consiglio di Amministrazione - sulla base delle istruttorie predisposte dal Segretario Generale - in conformità alle finalità istitutive ed al Regolamento (deliberazione Consiglio del 26.09.2006 e successive, da ultimo il 26.07.2016), che disciplina i criteri e le modalità di intervento della Fondazione.

Sulla base di quanto trattato nel corso delle riunioni del Consiglio di Amministrazione, alle quali si è sistematicamente partecipato, nonché delle verifiche effettuate nel corso dell’esercizio e sul presente progetto di bilancio, si esprime parere favorevole all’approvazione del bilancio stesso, nonché all’eventuale destinazione da parte del Consiglio, dell’avanzo di gestione ad incremento delle disponibilità erogabili.

Con la chiusura dell’esercizio in corso, si concluderà altresì il triennio del Collegio dei Revisori, che esaurirà pertanto il proprio mandato (combinato disposto artt. 6 e 16 dello Statuto) e che pertanto il Consiglio di Amministrazione dovrà procedere ai sensi dell’art. 11 dello Statuto alla nomina del nuovo Collegio.

Roma, 7 giugno 2018

Il Collegio dei Revisori



Avv. P. Cotone – Presidente



Prof. T. Di Tanno – Revisore



Prof. R. Serrentino – Revisore

RELAZIONE DELLA SOCIETÀ DI REVISIONE INDIPENDENTE

Al Consiglio di Amministrazione della Fondazione BNL

Giudizio

Abbiamo svolto la revisione contabile del bilancio d'esercizio della Fondazione BNL, costituito dallo stato patrimoniale al 31 dicembre 2017, dal rendiconto gestionale per l'esercizio chiuso a tale data e dalla nota integrativa.

A nostro giudizio, il bilancio d'esercizio della Fondazione BNL al 31 dicembre 2017 è stato redatto, in tutti gli aspetti significativi, in conformità ai criteri di redazione illustrati nella nota integrativa.

Elementi alla base del giudizio

Abbiamo svolto la revisione contabile in conformità ai principi di revisione internazionali (ISA Italia). Le nostre responsabilità ai sensi di tali principi sono ulteriormente descritte nella sezione *Responsabilità della società di revisione per la revisione contabile del bilancio d'esercizio* della presente relazione. Siamo indipendenti rispetto alla Fondazione BNL in conformità alle norme e ai principi in materia di etica e di indipendenza applicabili nell'ordinamento italiano alla revisione contabile del bilancio. Riteniamo di aver acquisito elementi probativi sufficienti ed appropriati su cui basare il nostro giudizio.

Altri aspetti

La presente relazione non è emessa ai sensi di legge in quanto la Fondazione BNL non è tenuta alla revisione legale dei conti.

Responsabilità degli Amministratori e del Collegio dei Revisori per il bilancio d'esercizio

Gli Amministratori sono responsabili per la redazione del bilancio d'esercizio in conformità ai criteri di redazione illustrati nella nota integrativa e per quella parte del controllo interno dagli stessi ritenuta necessaria per consentire la redazione di un bilancio che non contenga errori significativi dovuti a frodi o a comportamenti o eventi non intenzionali.

Gli Amministratori sono responsabili per la valutazione della capacità della Fondazione BNL di continuare ad operare come un'entità in funzionamento e, nella redazione del bilancio d'esercizio, per l'appropriatezza dell'utilizzo del presupposto della continuità aziendale, nonché per una adeguata informativa in materia. Gli Amministratori utilizzano il presupposto della continuità aziendale nella redazione del bilancio d'esercizio a meno che abbiano valutato che sussistono le condizioni per la liquidazione della Fondazione BNL o per l'interruzione dell'attività o non abbiano alternative realistiche a tali scelte.

Il Collegio dei Revisori ha la responsabilità della vigilanza, nei termini previsti dallo statuto, sul processo di predisposizione dell'informativa finanziaria della Fondazione BNL.

Responsabilità della società di revisione per la revisione contabile del bilancio d'esercizio

I nostri obiettivi sono l'acquisizione di una ragionevole sicurezza che il bilancio d'esercizio nel suo complesso non contenga errori significativi, dovuti a frodi o a comportamenti o eventi non intenzionali, e l'emissione di una relazione di revisione che includa il nostro giudizio. Per ragionevole sicurezza si intende un livello elevato di sicurezza che, tuttavia, non fornisce la garanzia che una revisione contabile svolta in conformità ai principi di revisione internazionali (ISA Italia) individui sempre un errore significativo, qualora esistente. Gli errori possono derivare da frodi o da comportamenti o eventi non intenzionali e sono considerati significativi qualora ci si possa ragionevolmente attendere che essi, singolarmente o nel loro insieme, siano in grado di influenzare le decisioni economiche prese dagli utilizzatori sulla base del bilancio d'esercizio.

Nell'ambito della revisione contabile svolta in conformità ai principi di revisione internazionali (ISA Italia), abbiamo esercitato il giudizio professionale e abbiamo mantenuto lo scetticismo professionale per tutta la durata della revisione contabile. Inoltre:

- abbiamo identificato e valutato i rischi di errori significativi nel bilancio d'esercizio, dovuti a frodi o a comportamenti o eventi non intenzionali; abbiamo definito e svolto procedure di revisione in risposta a tali rischi; abbiamo acquisito elementi probativi sufficienti ed appropriati su cui basare il nostro giudizio. Il rischio di non individuare un errore significativo dovuto a frodi è più elevato rispetto al rischio di non individuare un errore significativo derivante da comportamenti o eventi non intenzionali, poiché la frode può implicare l'esistenza di collusioni, falsificazioni, omissioni intenzionali, rappresentazioni fuorvianti o forzature del controllo interno;
- abbiamo acquisito una comprensione del controllo interno rilevante ai fini della revisione contabile allo scopo di definire procedure di revisione appropriate nelle circostanze e non per esprimere un giudizio sull'efficacia del controllo interno della Fondazione BNL;
- abbiamo valutato l'appropriatezza dei principi contabili utilizzati nonché la ragionevolezza delle stime contabili effettuate dagli Amministratori, inclusa la relativa informativa;
- siamo giunti ad una conclusione sull'appropriatezza dell'utilizzo da parte degli Amministratori del presupposto della continuità aziendale e, in base agli elementi probativi acquisiti, sull'eventuale esistenza di una incertezza significativa riguardo a eventi o circostanze che possono far sorgere dubbi significativi sulla capacità della Fondazione BNL di continuare ad operare come un'entità in funzionamento. In presenza di un'incertezza significativa, siamo tenuti a richiamare l'attenzione nella relazione di revisione sulla relativa informativa di bilancio, ovvero, qualora tale informativa sia inadeguata, a riflettere tale circostanza nella formulazione del nostro giudizio. Le nostre conclusioni sono basate sugli elementi probativi acquisiti fino alla data della presente relazione. Tuttavia, eventi o circostanze successivi possono comportare che la Fondazione BNL cessi di operare come un'entità in funzionamento.

Abbiamo comunicato ai responsabili delle attività di governance, identificati ad un livello appropriato come richiesto dagli ISA Italia, tra gli altri aspetti, la portata e la tempistica pianificate per la revisione contabile e i risultati significativi emersi, incluse le eventuali carenze significative nel controllo interno identificate nel corso della revisione contabile.

DELOITTE & TOUCHE S.p.A.



Enrico Pietrarelli

Socio

Roma, 20 giugno 2018